

Seminarium geohistorii Galicji (1772–1918)



dr hab. Tomasz Kargol, prof. UJ

Instytut Historii Uniwersytetu Jagiellońskiego

wykład

Źródła do geohistorii Galicji

w ramach platformy badawczej „Seminarium geohistorii Galicji (1772–1918)”

Wtorek, 5 kwietnia 2022 r., godzina 16.00

Instytut Historii UJ, ul. Gołębia 13, sala 210 (II piętro)



A seminar on the geohistory of Galicia (1772–1918)

Sieć archiwów państwowych



Lwów
Tarnopol
Iwano-Frankiwnsk

**Austriackie Archiwum
Państwowe**

<https://www.oesta.gv.at/>

Wyszukiwanie:

<https://www.archivinformationssystem.at/suchinfo.aspx>

Źródło: Opracowanie własne NIK

<https://www.nik.gov.pl/plik/id,21966.jpg>

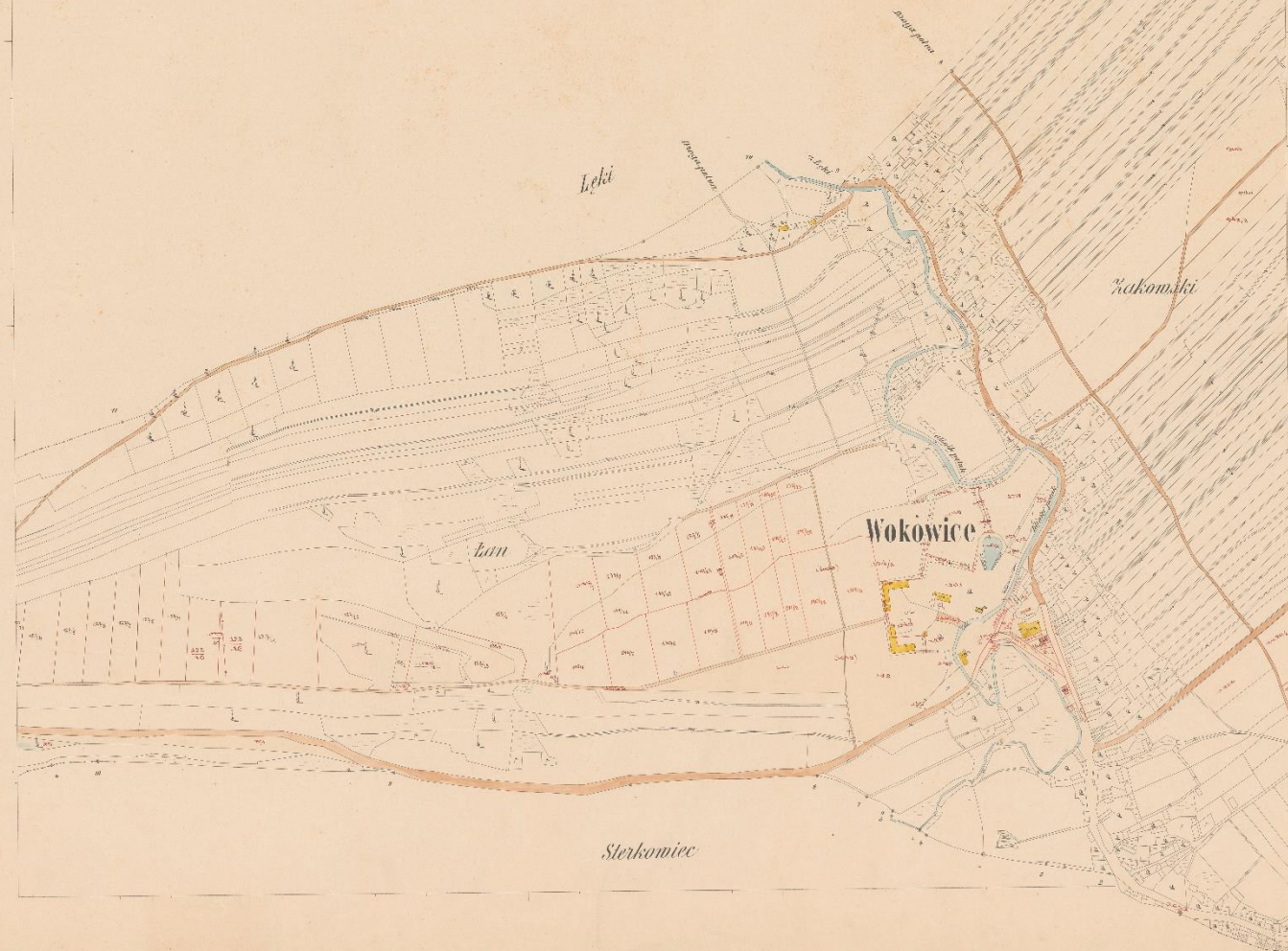
Źródła kartograficzne

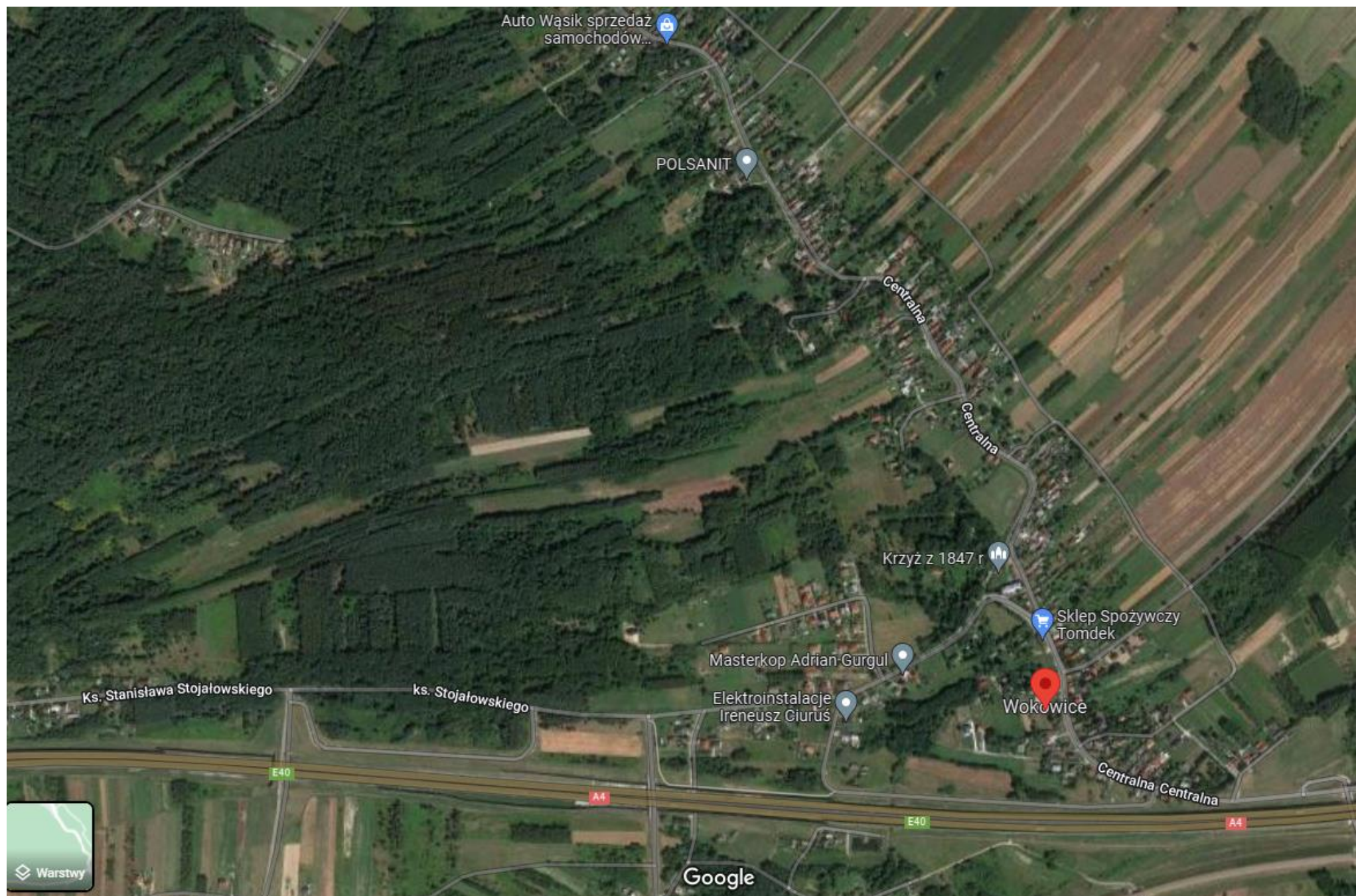
- Pierwszorzędna wartość
- Można ustalić szereg zjawisk osadnictwo, sieć dróg, zasięg lasów, bieg rzek
- Różnorodność
 - Mapy geologiczne
 - Plany miast, wsi, dóbr
 - Mapy katastralne
 - Mapy tematyczne Galicji



2
Archiwum Narodowe w Krakowie, Kataster galicyjski, sygn. 4122

1886





Współczesna
wieś
Wokowice,
źródło:
Google Maps

Austriackie (państwowe) i galicyjskie (krajowe) statystyki urzędowe

- Tafeln zur Statistik
- Statistisches Jahrbuch
- Österreichische Statistisches Handbuch
- Statistische Monatsschrift
- Statistisches Jahrbuch des k.k. Ackerbau-Ministerium
- Rocznik Statystyki Galicji (R. 1-5, 1886-1894-1897) /Podręcznik statystyki Galicji (od 1900 r.)
- Rocznik statystyki przemysłu i handlu krajowego
- Wiadomości statystyczne o stosunkach krajowych 1873-1918

Skorowidze, księgi adresowe

- Skorowidze dóbr tabularnych, 1890, 1905, 1910
- Skorowidze przemysłowo-handlowe, 1906, 1912
- Księga adresowa przemysłu galicyjskiego opracowana przez Krakowski Komitet I Zjazdu Przemysłowego, Kraków 1901

SPIS ROZDZIAŁÓW.

	str.
I. PRZEMYSŁ BUDOWLANY. Materiały budowlane, cement, wapno, wyroby szamotowe, asfalt, papa dachowa etc., przedsiębiorstwa budowlane	1
II. a) Kamieniołomy. b) Kamieniarstwo	12
III. a) Fabryki papieru. b) Wyroby z papieru	14
IV. PRZEMYSŁ GORZELNIANY. Gorzelnie, rafinerie spirytusu, fabryki wódek, likierów, rumu, koniaku, śliwowicy, octu i drożdży	16
V. PRZEMYSŁ ŚRODKÓW SPOŻYWCZYCH. a) Piwo i słód. b) Mąka i produkty mączne. c) Cukier i wyroby z cukru. d) Inne środki spożywcze	36
VI. PRZEMYSŁ DRZEWNY. a) Wyręby lasów i tartaki. b) Wyroby z drzewa i pręcia, stolarstwo meblowe i budowlane, tapicerstwo, bednarstwo, wyrób wełny drzewnej i korków	55
VII. PRZEMYSŁ DRUKARSKI. Drukarnie, stereotypie, litografie, gisernie, fabryki stampilij kauczukowych, rytownictwo	70
VIII. PRZEMYSŁ SUKIENNICZY i TKACKI. Fabryki sukna, drelichów, towarów płóciennych i bawełnianych, wyrób sztucznej wełny i waty, farbiarnie, przędzalnie konopi i juty, fabryki szpagatu	72
IX. PRZEMYSŁ KOPALNIANY. Kopalnie ropy, wosku ziemnego, węgla, gliny ogniotrwałej, margli, galmanu, cynku i ołowiu	74
X. PRZEMYSŁ CHEMICZNY. Apteki, fabryki przetworów farmaceutycznych i kosmetycznych, destylarnie ropy, fabryki olejów i smarów, świece, mydła, łój, czernidła, benzyny, parafiny, cerezyny, terpentyny, krochmalu, gazu świetlnego, amoniaku, spodyum, kleju, sztucznych nawozów, mąki	

kościanej, farb, lakierów, szkła wodnego, węgla drzewnego, sztucznego lodu i albuminu, młyny drzewa farbiarskiego	79
XI. Odlewanie i walcownie żelaza i innych metali, wyroby kowalskie, ślusarskie, blacharskie, kotlarskie, miedziane i mosiężnicze, fabryki siatek drucianych, gwoździ, śrub, nitów i naczyń emaliowanych	88
XII. Fabryki maszyn i części składowych do tychże, maszyn i narzędzi rolniczych, budowa wagonów, wyrób przyrządów mechanicznych, optycznych i instrumentów muzycznych	91
XIII. Tłuki kory świerkowej, dębowej i sosnowej, garbarnie, fabryki pasów maszynowych, wyrób skórzaných towarów galanterijnych, wyroby siodlarskie, rymarskie i kuferkarskie, szczerkarstwo	93
XIV. Krawiectwo męskie i damskie, szewstwo, wyrób rękawiczek i parasoli, kuśnierstwo, kapelusznictwo, czapnictwo i modniarstwo, wyrób sztucznych kwiatów i pór fantazyjnych, pralnie bielizny i sukien	96
XV. Wody mineralne naturalne i sztuczne, fabryki wody sodowej i napojów musujących	98
XVI. Huty szkła, fabryki naczyń kamiennych i malowanie na porcelanie	99
XVII. Ogrodnictwo i uprawa nasion	99

Spis treści Księgi adresowej przemysłu galicyjskiego opracowana przez Krakowski Komitet I Zjazdu Przemysłowego, Kraków 1901

Źródła normatywne

- Edicta et mandata uniwersalia Regnis Galiciae et Lodomeriae.../Continuatio edictorum et mandatorum.../Fortsetzung der allgemeinen Verordnungen und Edikte (1773-1818)
- <https://www.dbc.wroc.pl/dlibra/publication/40142/edition/36495?language=pl#structure>
- Provinzial-Gesetzsammlung der Königreichs Galizien und Lodomerien 1819-1848
- <https://jbc.bj.uj.edu.pl/dlibra/publication/138402#structure>
- Dziennik Ustaw i Rozporządzeń Krajowych dla Królestwa Galicji i Lodomerii
<https://jbc.bj.uj.edu.pl/dlibra/publication/201639?language=en#structure>

Inwentarze, opis dóbr, archiwa dóbr ziemskich

Kluczowe dane:

- nr domu,
- powierzchnia i struktura gruntów
- Wielkość gospodarstwa
- Struktura i wysokość plonów
- „opis osiadłości”

Waga badań masowych (np. kompleksu dóbr):

- Zebranie materiału statycznego, informacji o obiektach, uchwycenia zmian pod wpływem przyrodniczych czynników

Archiwum Potockich z Łańcuta

<http://agad.gov.pl/inwentarze/APL350.xml>

- Melioracje
- Drenowania
- Stawy
- Regulacje rzek (Wisłok, San)
- Gospodarka leśna

Źródła podatkowe

- Fasje podatkowe
- Katastry gruntowe
- Źródła podatkowe informujące o zniżkach z powodu klęsk żywiołowych

Archiwa

- **Archiwa urzędów**
 - Wybór w zależności od kompetencji
 - Administracja ogólna: starostwa, Namiestnictwo
 - Administracja specjalna: rolnicza, leśna, górnicza, w zakresie gospodarki wodnej, skarbowe, statystyczna
- **Archiwa przedsiębiorstw przemysłowych, handlowych, finansowych, bankowych, instytucji kredytowych i ubezpieczeniowych**
- **Archiwa prywatne geografów, przyrodników, ekonomistów, działaczy gospodarczych**

C. K. Ministerstwo Spraw Wewnętrznych

<http://www.agad.gov.pl/pomoce/ckMSW307.xml>

- Regulacje rzek i potoków
- Statystyka żeglugi rzecznej
- Mosty
- Mapy i plany dróg, miast
- Klęski żywiołowe

C. K. Ministerstwo Rolnictwa, 1888 – 1918

<http://www.agad.gov.pl/pomoce/CKRol309.xml>

- Rolnictwo
- Lasy
- Melioracje
- Pastwiska
- Regulacje rzek

C. K. Ministerstwo Robót Publicznych 1897-1920

<http://www.agad.gov.pl/pomoce/ckprp311.xml>

- Mosty
- Drogi
- Mapy i szkice dróg

C.K. Namiestnictwo we Lwowie, ANK

- Departament VIII: sprawy wodne 1862 – 1921
- Departament XVI: sprawy kultury krajowej 1884 – 1921
- Kataster lasowy 1894 - 1920

Archiwum Urzędu Wojewódzkiego Krakowskiego - zbiór szczątków zespołów (ANK)

- Inspekcja Leśna w Wadowicach 1911 – 1924
- Krajowe Biuro Melioracyjne we Lwowie 1883 - 1928 0
- Ekspozytura Biura Melioracyjnego w Krakowie 1887 - 1932 0
- Dyrekcja Okręgu Regulacji Rzek Żeglownych w Krakowie 1910 - 1931
- Ekspozytura c.k. Oddziału leśno-technicznego dla zabudowania
potoków górskich. Ekspozytura we Lwowie 1910 – 1918
- C.k. Dyrekcja Budowy Dróg Wodnych 1899 - 1918 0
- C.k. Kierownictwo regulacji Wisły w Krakowie 1906 - 1927 0
- Państwowy Zarząd Wodny w Krakowie 1905 - 1940

Tymczasowy Wydział Samorządowy (b. Wydział Krajowy)(ANK)

Akta dotyczące województwa krakowskiego:

1. Departament Gminny (24-109: Regulacja rzek) 1891-1927 (sygn. TSW 1-23)
2. Departament Rolniczo-Melioracyjny (110: Ekspozytura Biura Melioracyjnego w Jaśle; 111-125, 138-145 Ekspozytura Biura Melioracyjnego w Krakowie; 126-127 Ekspozytura Biura Melioracyjnego w Rzeszowie; 128-131 Ekspozytura Biura Melioracyjnego w Tarnowie) 1878-1928 (sygn. TSW 24-131)
3. Departament drogowy 1873-1919 (sygn. TSW 132-137)

Administracja cyrkularna, starostwa

- C.K. Urząd Cyrkularny w Bochni (likwidacja szkód spowodowanych klęskami elementarnymi 1821-1848 sygn. UCBo 16-19, Opisy rozgraniczeń gruntów gminnych 1845-1847, sygn. UCBo 20)
- Żywiec (ANK): Sprawy kultury krajowej 1880-1918 (sygn.StŻ 134-144)
- C.K. Starostwo w Tarnobrzegu (AP Przemyśl):
 - Sprawy kultury gruntowej, lasowej, łowiectwa i rybołówstwa 1863 – 1918;
 - Sprawy regulacji rzek i potoków oraz osuszania bagien;
 - Obwałowanie Sanu 1888 – 1911;
 - Obwałowanie Wisły 1888 – 1918;
 - Regulacja rzeki Łęgu 1888 – 1914;
 - Regulacja rzeki Trześniówki 1888 – 1918;
 - Regulacja potoków i osuszanie bagien 1892 – 1918

Administracja leśna

C.K. Okręgowa Inspekcja Leśna w Rzeszowie (AP Przemyśl):

- Lasy w powiecie tarnobrzskim
- Sprawy lasów ogólne 1884-1918
- Lasy dworskie 1887-1918
- Lasy gminne i kościelne 1891-1914
- Lasy w powiecie niżańskim 1900-1918
- Lasy w powiecie kolbuszowskim 1886-1913
- Lasy w powiecie rzeszowskim 1891-1916

Administracja leśna

- **Inspekcja Leśna w Rzeszowie** (AP Rzeszów), 3 jednostki:
 - Działalność inspektoratu leśnego na terenie Starostwa Powiatowego Nisko 1877-1946
 - Opis operatu urządzenia rewiru Pniów 1911-1911
 - Protokoły z kontroli lasów, zezwolenia na karczunek, korespondencja dot. Zagospodarowania 1919-1932
- **C. k. Powiatowa Inspekcja Leśna w Nowym Sączu** (ANK)
 - Kataster powiatu gorlickiego
 - Kataster powiatu grybowskiego
 - Kataster powiatu limanowskiego
 - Nakazane zalesianie w powiecie gorlickim
- **Inspekcja Leśna w Wadowicach** (ANK), 1 jednostka: zalesienie ochronne w Myślenicach, zaopatrzenie instytucji i ludności w drzewo opałowe 1911-1916, 1920-1924

Spółki wodne

- Spółka Wodna dla obwałowania Wisły od Niepołomic do Raby w Bochni (ANK oddział w Bochni)
- Spółki wodne dla regulacji i konserwacji rzeki Trześniówki z dopływami w Tarnobrzegu (ANK)
 - 127 jednostek

Opis zawartość i dziejów twórcy zespołu Spółka wodna dla regulacji i konserwacji rzeki Trześniówki. Źródło:

<https://www.szukajwarchiwach.gov.pl/zespol/-/zespol/31328>

Zawartość: 1. Akta ogólne (statuty, protokoły z zebrań, dzienniki podawcze, korespondencja) 1888-1939 (sygn. SpW 1-5) 2. Sprawy finansowe (dochody i wydatki, zamknięcia rachunkowe, datki konkurencyjne, grunta obciążone serwitutem na rzecz obwałowania Wisły, listy plac robotników, kasa chorych przy kierownictwie robót) 1891-1938 (sygn. SpW 6-22) 3. Kataster konkurencyjny (wykazy nieruchomości i ich właścicieli, wysokości wymierzonego datku konkurencyjnego) 1890-1937 (sygn. SpW 23-78) 4. Tabela płatnicza (wykazy nieruchomości i ich właścicieli, wykazy wymierzonych i uiszczonych datków) 1887-1937 (sygn. SpW 79-106) 5. Akta nieopracowane (sygn. SpW 107-121)

Dzieje twórcy: Podstawę prawną do zawiązywania spółek wodnych stanowiła ustawa wodna z 14.03.1875 r., a w okresie międzywojennym polska ustawa wodna z 19.03.1922 r. Spółka wodna do regulacji, a następnie konserwacji dolnego brzegu rzeki Trześniówki z siedzibą w Tarnobrzegu powstała 26.06.1888 r., a statut został zatwierdzony pismem Namiestnika Galicji z 5.07.1888 r., a następnie zmieniony na podstawie reskryptu Starostwa w Tarnobrzegu z 28.12.1906 r. Spółka wodna dla regulacji górnej Trześniówki została zawiązana 27.09.1904 r., a jej statut został zatwierdzony 9.10.1904 r. przez Starostwo w Tarnobrzegu. Celem spółek wodnych było gromadzenie funduszy oraz pokrywanie części kosztów prac melioracyjnych i ich konserwacja. Na czele spółki stał wybierany Wydział, do którego obowiązków należało prowadzenie agend spółki oraz ściąganie od członków tzw. datków konkurencyjnych. Za podstawę rozłożenia tych datków służył kataster konkurencyjny.

Daty skrajne:
1887 - 1939

Klasyfikacja:

Nazwa twórcy:

Daty:
1887-1939.

Nazwa dawna:

Nazwa obcojęzyczna:

Akta samorządu gospodarczego, izb przemysłowo-handlowych

Kataster przedsiębiorstw w zespole krakowskiej Izby Przemysłowo-Handlowej w Krakowie:

- a) Rejestr A - spółki jawne i firmy jednoosobowe 1857-1939 [1950] (sygn. IPHKr 166-194)
- b) Rejestr B - Spółki akcyjne 1868-1939 [1941] (sygn. IPHKr 195-198)
- c) Rejestr spółdzielni i stowarzyszeń 1884-1939 [1948] (sygn. IPHKr 199-209)
- d) Rejestr spółdzielni i stowarzyszeń 1874-1939 [1942] (sygn. IPHKr 210-231)

Karty do katastru 1873-1939 [1942] (sygn. IPHKr 232-415)

Literatura gospodarcza, naukowa, techniczna

- Rolnictwo,
 - Leśnictwo
 - Gleboznawstwo
 - Melioracje
 - Geografia
 - Przyroda
- „Bibliografia XIX” jako część „Bibliografia polska Estreicherów”, w wersji papierowej i elektronicznej
 - <https://www.estreicher.uj.edu.pl/home/>
 - „Przewodnik Bibliograficzny” od 1878 r.



www.estrexner.uf.edu.pl

Prasa

Ogólnoinformacyjna

- „Gazeta Lwowska”
- „Czas”
- „Nowa Reforma”
- „Gazeta Narodowa”
- „Kurier Lwowski”

Fachowa

- „Sylwan” (leśnictwo)
- „Tygodnik Rolniczo-Przemysłowy”, „Tygodnik Rolniczy”, „Rolnik” (rolnictwo)
- „Nafta”
- „Gazeta Młynarska”
- „Kosmos”

Ochrona porzeczcy zachodniej Galicyi
od powodzi.

II.

(W. R.) Rzeką Uszwica także rzeką Glinik zwana (co zapewne pochodziło od żółto gliniastej przybiórkowej wody tej rzeczki), leży prawie w pośrodku między rzekami Raba i Dunajcem. Bierze swój początek w podgórzu karpackiem, powyżej Lipnicy górnej i Rajbrodu w powiecie bocheńskim, a płynąc następnie jużto między wysokimi brzegami gliniastymi, jużto wśród łąk w wąskich dolinach, wśród licznych zakrętów, przepływa obok słynnego browaru Okocima i przez miasto powiatowe Brzesko, któremu już nieraz dała się we znaki; następnie w coraz niższym terenie wije się przez kilkanaście wiosek, pod Wokowicami przecina kolej żelazną Karola Ludwika, a pod Wolą przemyską wpada do Wisły naprzeciw malowniczych wzgórz Przemyska, przebiegnąwszy w ten sposób od źródła około 9 mil (68 kilometrów) długości.

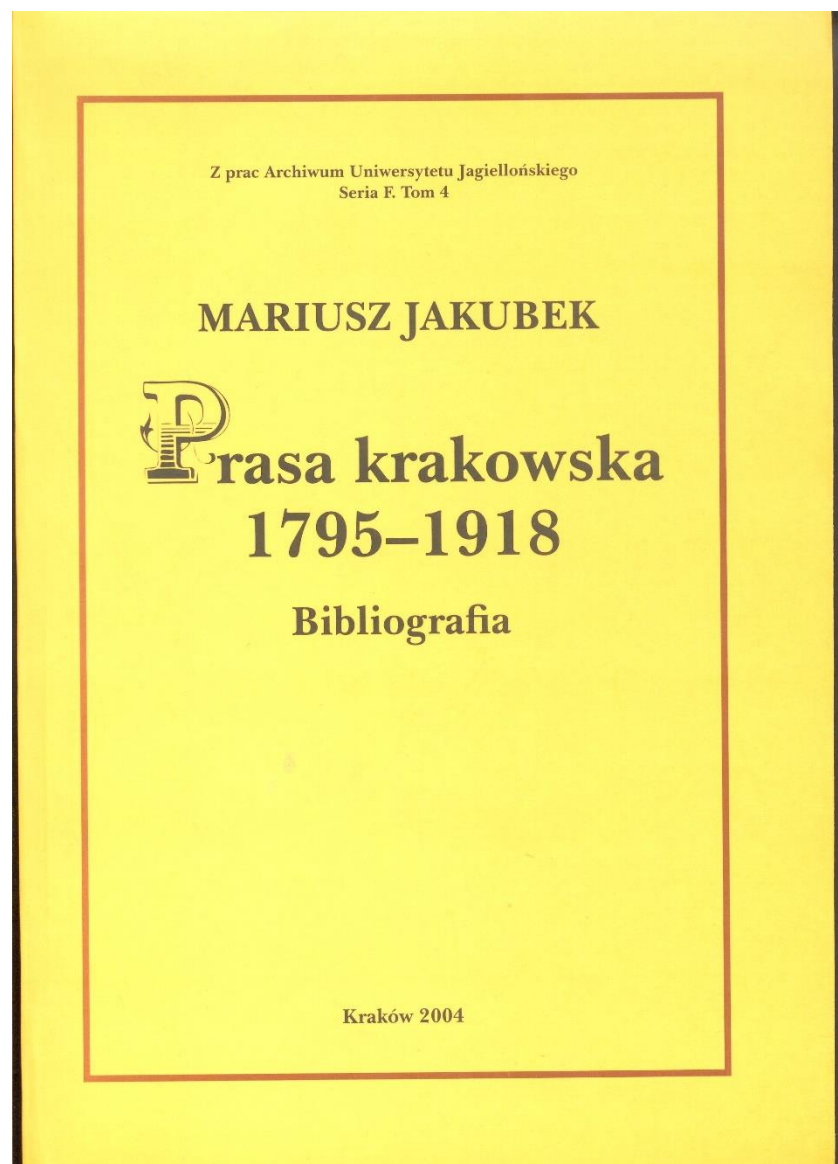
Uszwica ma główny kierunek południowo-północny i posiada przeważnie charakter górskiego potoku, albowiem unosi z sobą szuter, wzbiera nagle, nadto stosunek niskiej do wysokiej wody jest zbyt rażący, bo gdy przy najniższym stanie wody przepływa Uszwicą na sekundę tylko około 0.22 metrów (7 stóp) sześciennych, to zaów wody wezbrane przynoszą od 174 do 190 metrów sz. (od 5500 do 6000 stóp sz.) na sekundę. Spadek jest także rozmaity, nierówny i dochodzi od 12½ do 30 centimetra (od 4.73" do 11.26") na 189.6 metrów (1000 sążni) długości już w dolnej części to jest od Wisły do kolei żelaznej, a w górnej części ku źródłom jest spadek daleko większy. Przy małym stanie, zajmuje szerokość wody od 6 do 18 metrów (od 3ch do 6ciu i 10ciu sążni), przy najwyższym zaś stanie, sięgającym po nad zwykły mały stan w górnej części od 5.6 do 6.3 metrów (od 18tu do 22ch stóp), a w dolnej od 2.84 do 4.42

Rzeka Uszwica w części swej od Wokowic aż do ujścia do Wisły pod Wolą przemyską wraz z dopływami Uszewką i Borówką — część ta Uszwicy mówię — przedstawiała dawniej przed r. 1845 bardzo krętą od 11 do 22 metrów (od 5 i pół do 11 sążni) górami szeroką rzekę, płynącą w górnej części wśród pól o wyższych brzegach, zaś w dolnej części wśród niskich pól i bagnistych łąk. Zapamiętane wysokie wody od Wokowic do Wisły sięgały od 2.53 do 4.42 metrów (8 do 14 stóp), a jeszcze dawniej zapewne i wyżej, co wnosić można z formacji brzegów. To też nadbrzeżni mieszkańcy doznawali prawie co rok znacznych strat od powodzi.

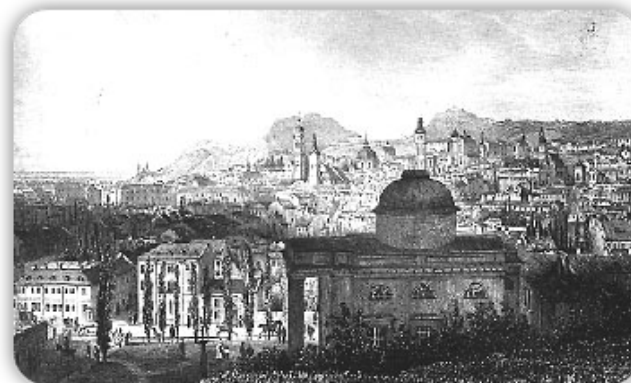
W tej części rzeki było dawniej ośm nasiebiernych młynów o wysokich jazach przewałowych. Istnienie tych młynów, sięgało dawnych czasów a o ile wnosić było można ze stawianych na to dowodów, niektóre z nich pochodziły z pierwszej połowy XVII inne zaś z końca zeszłego stulecia. Z tych młynów niszczało dwa jeszcze przed rokiem 1845 a to pod Bieleczą i pod Szczurową (folwarkiem Wołoszynem), który to ostatni do reszty niszczał podczas powodzi w roku 1845.

Około roku 1830, przeprowadził dwór Radłowski (zapewne baron Badenfeld), jako właściciel Borzęcina i Bieleczy, częściowe poprostowanie kilku znacznych krzywizn w górnej części Uszwicy w swych gruntach między Bieleczą, Łęką i Borzęcinem, oraz tu i owdzie w nizinach, usypano niskie nieregularne wałki czyli groble.

Gdzie szukać tytułów prasowych?



Czasopisma - Lwów



Katalog zawiera informacje o czasopismach polskich i obcojęzycznych - dotyczących spraw polskich, w liczbie około 5500 tytułów z okresu od końca XVIII wieku do 1939 r., przechowywanych i udostępnianych w Lwowskiej Naukowej Bibliotece im. W. Stefanyka NAN Ukrainy.

Dostęp do wybranych zdigitalizowanych czasopism możliwy jest w Dziale Mikroform ZNiO. Informację o tych tytułach podaje katalog komputerowy ZNiO:

Typ wyszukiwania: kolekcje/prowienienca

Terminy: Prow: Lwów - kolekcja czasopism polskich Biblioteki W. Stefanyka

[Dowiedz się więcej o katalogu »](#)

[Instrukcja korzystania z katalogu »](#)

[Katalog »](#)

Nawigacja po katalogu:

Wybierz tylko tytuły zaczynające się na: Wszystkie ▾ Wybierz Lub szukaj: Szukaj

SPIS RZECZY.

	Str.		Str.
Sprawy Towarzystwa.			
W sprawie wkładek i reklamacji niedoręczonych numerów	9	Przygoda z odyńcem	66
Posiedzenie Wydziału Towarzystwa	21, 92, 134	„Panie tego” (M. J.)	76
Nowi członkowie	47, 83, 106, 143, 190, 250	Nieco o mykitał (M. J.)	103
Odezwa w spr. uregulowania wkładek	50, 205	Program i regulamin strzelania premiowego w Rzeszowie	155
Wiedzy narodowa wystawa łowiecka jubileuszowa w r. 1910 w Wiedniu	70	Ze wspomnień o „Dąbrowie” (M. J.)	163
Pierwsze posiedzenie komitetu wystawy łowieckiej w Wiedniu	74	Lis i kilka uwag dotyczących się jego łepienia	174
XII. Zjazd łowiecki	109	Sprawozdanie z popis. strzelania w Rzeszowie	177
Sprawozdanie z czynności wydziału za czas od 16-go czerwca do 16-go maja 1908	115	Pogromca	186, 197
Zamknięcie rachunków i preliminarz	117	Do gór! (Albert Mniszek)	194
Porządek obrad Walnego Zgromadzenia	118	Łowiectwo w Dalmacji (Inż. Kamil Spilhaczek)	231, 243
Regulamin popisowego strzelania	118		
Sprawozdanie z XII. Zjazdu łowieckiego	134		
Na strzelnicy	134		
Artykuły treści przyrodniczej.			
Przegląd naszych ptaków łownych (Albert Mniszek)	6, 52, 89, 151, 211, 234, 269	Broń i przybory myśliwskie.	
Zależność zwierząt od zmian pogody	15	O amunicji XX. wieku (Adam Ożarowski)	27
U kresów krainy łotów (Albert Mniszek)	110, 123, 139	Balistol (Albert Mniszek)	52
Pustynnik Pallasa	115	O strzale i broni (M. R.)	87, 100
O stosunkach histologicznych zrzucania i tworzenia się rogów u cerwidów (E. Schechtel)	181	O broni kieszonkowej (Adam Ożarowski)	124
Mimicry (Dr. Al. Ruczka)	184, 207	Kilka słów o łufach i wierceniu tychże	140
O niektórych zmianach, jakie powoduje na czasze jeleniowatych występowanie rogów	218	O lunetach (St. F. Rossowski)	146
		Kilka słów o Browningach (St. Ostrowski)	166
		Wpływy atmosferyczne i fizyczne na strzał kulowy (Stanisław Bromilski)	173
Z rykowisk.		O małym Browningu (Roman Balko)	183
Z rykowisk w Mizuniu i polowań arcyksiążęcych (Jan Marcinków)	2	Jeszcze o Browningach (St. F. Rossowski)	188
Z rykowisk i polowań arcyksiążęcych w rewirach Miżuńskich (Jan Marcinków)	255	Przytyczka na śrut i jej znaczenie (St. F. Rossowski)	195
Wspomnienia z gór (Dr. Sołowij)	265, 279	Browning śrutowy (Albert Mniszek)	278
Z rykowiska (E. M.)	267		
Z rykowiska (C. C. G.)	281		
		Z obcych światów.	
Gospodarstwo łowieckie.		Wyprawa myśliwska pod równik (Leon Horodyski)	4, 18, 29, 43, 53, 67
O organizacji straży łowieckiej (Michał Moysa)	3	W podróznikowej Afryce	113, 137, 152, 185, 209, 222, 282
Wykaz ubitej zwierzyny w dobrach J. C. W. Arcyksięcia Fryderyka w r. 1907	81	Z polowania na tygrysy w Indo-Chinach	220
Kilka uwag o projekcie nowej ustawy łowieckiej dla Galicyi (Roman Balko)	95, 122, 135, 162, 173	W Alasce i Ameryce północnej	233, 245
Jeszcze słów kilka o naszej ustawie łowieckiej (Roman Balko)	242		
Nowa ustawa łowiecka (Dr. Władysław Sołowij)	254		
		Korespondencje.	
Hodowla zwierząt.		Bolanowice (M. S.)	7
Hodowla bażantów	1, 34, 37, 49, 63, 74, 87, 101, 112, 141, 149	Rzeszów (W. O.)	7
Hodowla strusi amerykańskich we Francji	90	Wiktorówka (Wiktor Dzieciotowski)	8
Zachęta do hodowli bażantów (Leon Starkiewicz)	158	Polowanie na wilię	20
		Hadle (P. Ł.)	20
Rozmaitości.		Łuka (Henryk Prek)	20
Ze wspomnień inwalidy (Dołęga)	17, 31, 41, 51, 65	Z trembowelskiego i nie z trembowelskiego (Roman Balko)	21
Prawda, czy także „Iacina”? (Jan Kosina)	57	Ślady wydr St. Fr.)	33
Instytut łowiecki w Austrii	61	Rzeszów (W. O.)	33
		„Ostatni zajazd na... Pokuciu”	33
		Remizowce (Stanisław Różański)	34
		Błozwia górna (L. Ł.)	34
		Kozówka W. L.)	44
		Strzałkowce (C. C. G.)	44
		Zurawno (Józef Stary)	44
		Rozniatów (Adam Łastowiecki)	45
		Lwów (Stanisław Bromilski)	46
		Batiatycze (Tadeusz Romanowski)	57
		Rzeszów (W. O.)	57
		Weldzisz	69
		Kilka słów o certyfikatach celem łepienia dzików (Karol Bodnar)	78
		Pomorzany (J. Piórkowski)	80
		Zielona (W. S.)	80
		Turówka (Bronisław Rozwadowski)	80

ŁOWIEC

ORGAN

GAL. TOWARZYSTWA ŁOWIECKIEGO

POD REDAKCYĄ WYDZIAŁU TOWARZYSTWA.

ROK 1908.

LWÓW.

NAKŁADEM GAL. TOWARZYSTWA ŁOWIECKIEGO.

Z drukarni W. A. Szykowskiego.

1908.

17386

Treść rocznika I-go.

Sprawy Towarzystw naftowych:

	Str.
Protokół I. Walnego Zgromadzenia członków „Towarzystwa Techników Naftowych”, odb. dnia 11. czerw. 1893 w Jasle	2
Wyciąg z protokołów posiedzeń Zarządu „Towarzystwa Techników Naftowych”. Posiedzenie z 11. czerwca 1893 w Jasle	3
Do potrzebujących pracy lub pracowników w przemyśle naftowym. Pismo Zarządu „Tow. tech. naft.”	3
Zaproszenie do udziału w Powszechnej Wystawie krajowej we Lwowie roku 1894	3
Statut „Towarzystwa Techników naft. we Lwowie”	4
Okólnik „Krajowego Towarzystwa Naftowego” w sprawie ubezpieczania zakładów naftowych	33
Okólnik „Kraj. Tow. Naft.” w sprawie destylacji	49
List Wydziału „Kraj. Tow. Naft.” do W. Pana	49
Dyrektora Wilkora Kolosarego	49
Listy Wydziałów „Tow. Tech. Naft.” i „Kraj. Tow. Naft.” w sprawie wzajemnego porozumienia się	50
Posiedzenie Wydziału „Kraj. Tow. Naft.”	65

Rozprawy i Artykuły samodzielne:

Wolski Wacław inż. — Kopalnie nafty w Schodnicy	6
Zuber R. Dr. — W sprawie „Polskiego Stowarzyszenia górniczego we Lwowie”	8
Wolski W. inż. — O łyżkowaniu linowym systemu Łodzińskiego (z rysunkiem litogr.)	18
Mołot Józef inż. — Sposób oznaczania kierunku i pochyłości warstw w zastosowaniu do oznaczania linii naftowych (z 3-ma rysunk. litogr.)	19
Osiecki L. A. — Zestawienie różnych sposobów wiercenia w przemyśle naftowym i krytyczny pogląd na nie	22
Zuber R. Dr. — Torpedowanie szybów naftowych w Pensylwanii (przekład z angielsk. B. I. Crew)	23
Szul L. — Sprawa odpoczynku niedzielnego w rafineriach nafty	25
Zuber R. Dr. — Konkurs na kotły parowe wiertnicze	34
Angerman Klaudiviusz inż. — Pas naftowy 35, 53 i 69	69

Sprostowanie omyłek druku.

W numerze 5-ym „Nafty” w pracy p. Z. Nowosieleckiego na str. 67 szpaltu lewa, wiersz 14. od dołu zamiast *nieścisł* ma być *nieścisł*.

	Str.
Zuber R. Dr. — Kilka uwag o artykule p. Osieckiego omawiającym różne sposoby wiercenia	36
Wolski W. — Obrazki ze Schodnicy (z ilustracjami)	37
Hoefer Prof. — List do redaktora „Nafty”	38
Błażowski Antoni. — System wiertniczy wolnospadowy a kanadyjski	39, 51 i 83
Motory naftowe (z ilustracjami)	54
Wiercenie wolnospadowe i kanadyjskie	56
Nowosielecki Zygmunt. inż. — Pogląd na rozwój przemysłu naftowego	65 i 88
K. S. — Z Życia naftarzy	68 i 90
Zuber R. Dr. — Stosunki geologiczne kopalń naftowych w Ropie i Siarach (z ilustracjami)	70
Przemysł naftowy w Rosji	73
Z działu naftowego na przyszłoroczną wystawę kraj.	74
Wolski W. — Słów kilka o systemach wiercenia	74
Zuber R. Dr. — Kompetencja władz w sprawach naftowych	75
Wystawa „Standard Oil Company” w Chicago	81
B. — Kolej państwowa i mrozy	82
Osiecki Stanisław Dr. — Pogląd na austriacko-węgierski przemysł naftowy od r. 1888 do 1892	84
Krajowa Rada górnicza	91

Artykuły okolicznościowe.

Do Czytelników	1
Odezwa w sprawie dotkniętych powodzią	17
Ustawa z dnia 11. kwietnia 1893	47
Od Redakcji	65 i 81
Członkowie „Tow. Techn. Naft.” zmiany adresów, prenumeratorem „Nafty”, pośrednictwem w skutku posad	15, 32, 48, 63, 79 i 95
Ogłoszenia	16, 48, 64, 80 i 96

na str. 67 szpaltu prawa, 20. w. od d. zamiast *złagod* ma być *złagod*
na str. 68. lewa szpaltu, 18 od g. zamiast *nieścisł* ma być *nieścisł*

Z okręgu naftowego Krośnieńskiego.

Z okręgu tego donoszą nam: „Hyperprodukcja ropy przed paru laty, data się bardzo silnie odezwać w okręgu Krośnieńskim, kolebce przemysłu naftowego w Galicji. Bogaty Borysław wywabiał złąd przedsięwzięć, tak że głębsze horyzonty tutejszych terenów nie są nawet zbadane, a że zasługują nato dowodzi szyb Nr. 4 w Rogach Akcyjnej Nafty, który przed kilku laty w głębokości przeszło 900m dostał bardzo znaczną produkcję, i do dzisiaj jest eksploatowany,

Produktywność szybów w płytszych horyzontach jest bardzo trwała, czego dowodem są szyby w najstarszej kopalni w Bóbrce, założone przez pierwszego „naftarza” w Galicji ś. p. Karola Klobasę około 1860 r.

Wobec zmniejszania się produkcji w Tustanowicach zwracają się oczy poszukiwaczy na wszystkie strony, nie od rzeczy zatem będzie obraz obecnego stanu kopalnictwa w Krośnieńskim.

Kopalnie ropy w okręgu Krosna znajdują się na kilku wyraźnych „liniach” naftowych i tak z południa zaczawszy mamy za Duklą linię ropianiecką z kopalnią w Ropiance do dzisiaj eksploatowaną przez tow. Belgijskie.

Pomijając niezbadaną linię Zboisk natrafiamy na wspomnianą kopalnię Bóbrkę jako pierwszą znajdującą się w długim szeregu kopalń na tej linii i tak ku południowemu-wschodowi mamy Wietrno sławne pierwszymi ropotryskami w Galicji, obok Równie, Rogi, Iwoniec, Klimkówka i t. d.

W stronę zachodnio-południową od Bóbrki jest kopalnia Łęki, Kobylany, i ślady nafty przez Chorkówkę, Leśniówkę, Kopytowę aż po Glinik niemiecki. Na tej linii wierzą obecnie nowe szyby: w Kobylanach Galizische „Erdölwerke” w Bóbrce Karpacie tow. naftowe, w Rogach szyb „Mimosa” głęboki obecnie 1145m, ciekawy jeszcze i dlatego że kierownik p. Baczynski zdołał zapewne jedynie w zachodniej Galicji doprowadzić rury 6” do 1100m.

W Iwoncu Dr. Słazka dostał w małej głębokości ropę zdolną do eksploatacji, oprócz tego firma Simon montuje szyb. Dalej na północ mamy linię Żarnowiec Suchodół niestety niezbadaną, gdyż p. Kleinowski w Żarnowiec po wywierceniu ca 800 m. robot zaprzestał.

Dalsza, ważna i sławna linia jest Potok, Krośienko na tym pasie rozpoczyna się na nowo prace. Przedewszystkiem w Białkowiec obok stacji kol. Tarnowiec wierci -ow. Hanowerskie już trzeci szyb i żaden z powodu nadmiernych gaza nie zdołano pogłębić i uzyskać ropę, nalerzy jednak przypuszczać, że znajdują się tam wielkie ilości ropy.

W Potoku wierci Galicyjska Spółka naftowa 2 szyby nowe równierz i Hanowersko Gal. gwarectwo naftowe 1 szyb.

W Krośienku Wyżnem w przedłużeniu kopalni Krośienko Niżne dostał W. H. Mac Garvey w 600 m ładną produkcję

Ostatnia linia tutejsza jest Węglówka, jestto stara kopalnia produktywna, w przedłużeniu wierci w Krasnej szyb spółka Watterkyn, Macher.

Tak się przedstawia w głównych zarysach ruch wiertniczy, oprócz tego wszystkie kopalnie naturalnie pompują stare szyby.

Ze ruch naftowy w okolicy Krosna powróci, nie ulega wątpliwości, szczególnie jeżeli którykolwiek z obecnie wierzących szybów dostanie większą produkcję, będzie to

jednak ruch gorączkowy, podczas gdy obecnie byłby najstosowniejszy czas do organizowania pól naftowych o znacznych obszarach aby w danym razie nie zmarnować darów Bożych w taki sposób jak to miało miejsce w Borysławiu i Tustanowicach.

Z innej strony otrzymujemy następujące informacje: Ruch naftowy w Krośnieńskim powiecie zaczyna się ożywiać a mianowicie Dr. Antoni Słazka na swej kopalni w Iwoncu mając 2 szyby produktywnie wywiercił 3 ci szyb do głębokości 135 metrów w jednych rurach 9” i otrzymał pierwszą ropę około 25 cetnarów na dobę — obecnie montuje nowy szyb.

Na tej samej linii tj. od kopalni Dr. Słazki ku kościółowi w Rogach posiada p. Inż. Hermana Simon 300 morgowy teren na którym zaczął 17 b. m. wiercić szyb „Martha” pod kierownictwem pana Baczynskiego gdzie spodziewana jest ropa w głębokości 200 metrach — popyt za terenami wzrasta się.

O 2 klm. od tej linii na południu ciągnie się druga linia ropna tj. Bóbrka, Wietrno, Równie, Rogi gdzie są wszystkie szyby ropodajne — między innymi był szyb Nr. 4 „Nafty” który po odwierceniu w roku 1904 do głęb. 925 mt. wyrzucił początkowo po 80 (osmdziesiąt) cystern ropy na dobę.

W przedłużeniu tej samej linii o 2 klm, ku wschodowi wierci Tow. „Monten” dla Inż. H. Simona (który na tej linii posiada drugie 300 morgów terenu) szyb gdzie osiągnięto dotychczas niebywałą w Zachodniej Galicji głębokość i dymentę, bo 1.150 mt. w rurach ruchomych 5” (rury 6” postawione w 1.100 m.) przyczem szyb ten mimo b. ciężkich pokładów wierci 3 1/2 roku. Wskutek zapadu pokładów spodziewana jest produkcja w głęb. 1.200 mt., szyb ten jest wiercony pod kierownictwem Stanisława Baczynskiego

Gdy nowy szyb „Martha” H. Simona otrzyma ropę jak również szyb na kop. „Mimosa”, natenczas będziemy tu może mieć drugi Borysław.

Sprawozdania, protokoły posiedzeń

Sejm Krajowy

Izby handlowe i
przemysłowe

Przedsiębiorstwa,
banki

Stowarzyszenia

SPIS RZECZY.	
Część pierwsza.	
Zarząd Towarzystwa:	Str.
A. Skład Prezydium i Komitetu	1
B. Skład Sekcji i Komisji przy Komitecie	2
C. Delegaci Komitetu	9
D. Wykaz personalu Biura	13
Część druga.	
Działalność Komitetu:	
I. W zakresie hodowli inwentarza:	
A. Sprawozdanie Sekcji chowu koni	16
B. Sprawozdanie Sekcji hodowlanej	19
C. Sprawozdanie Sekcji mleczarskiej	30
D. Sprawozdanie Sekcji chowu drobiu	34
E. Sprawozdanie referenta gospodarstwa rybnego	38
II. W zakresie rolnictwa:	
Sprawozdanie Sekcji rolniczej i literacko-statystycznej:	
A. W sprawach nauki rolniczej	41
B. Zakładanie bibliotek i czytelni rolniczych	49
C. Kursa i wykłady rolnicze	49
D. W sprawie rolnictwa praktycznego	50
E. W zakresie statystyki rolniczej	79
III. W zakresie gorzelnictwa:	
Sprawozdanie Sekcji gorzelniczej	81
IV. W zakresie ogrodnictwa, sadownictwa i pszczel- nictwa:	
Sprawozdanie Sekcji sadowniczo-ogrodniczej	82
V. W zakresie polityki ekonomicznej:	
Sprawozdanie Sekcji ekonomicznej	91
VI. W zakresie organizacyi:	
Sprawozdanie Sekcji organizacyjnej	102
VII. W zakresie kobiecego gospodarstwa wiej- skiego:	
Sprawozdanie Sekcji kobiecego gospodarstwa wiejskiego	104
VIII. W zakresie handlu:	
Sprawozdanie Oddziału handlowego	105
IX. Załatwienie uchwał XLVI. Rady ogólnej	113

Część trzecia.		Str.
Sprawozdania z działalności Oddziałów poszcze- gólnych:		
I. Oddział	Belzko - Sokalski	125
II. "	Bóbrecki	128
III. "	Borszczowski	131
IV. "	Brodzko - Złoczowski	133
V. "	Brzeżańsko - Podhajecki	—
IV. "	Busko - Kamionecki	135
VII. "	Cieszanowski	137
VIII. "	Doliński	139
IX. "	Drohobycki	142
X. "	Dynowski	145
XI. "	Gródecko - Janowski	147
XII. "	Łańcucko - Jarosławski	152
XIII. "	Jaworowski	156
XIV. "	Kałuśki	157
XV. "	Liski	158
XVI. "	Lwowski	161
XVII. "	Mościcki	172
XVIII. "	Nadwórniański	175
XIX. "	Podolski	177
XX. "	Pokucki	183
XXI. "	Przemyski	187
XXII. "	Przemysłański	193
XXIII. "	Rawski	196
XXIV. "	Rohatyński	199
XXV. "	Rudecki	201
XXVI. "	Samborski	205
XXVII. "	Sanocki	210
XXVIII. "	Stanisławowski	213
XXIX. "	Stryjsko - Żydaczowski	218
XXX. "	Tarnopolski	224
XXXI. "	Tłumacki	225
XXXII. "	Żółkiewski	227
Część czwarta.		
Wykaz członków Towarzystwa		231
Adresy Przewodniczących, Zastępców i Sekretarzy Oddziałów		272
Stan wkładek		274
Część piąta.		
Zamknięcia rachunków Towarzystwa za r. 1911		275
Dodatek.		
Tabele statystyczne.		

Sprawozdanie Komitetu c.k. Galicyjskiego Towarzystwa
Gospodarskiego za rok 1911, Lwów 1912

Sejm Krajowy we Lwowie – sprawozdania stenograficzne, protokoły, alegata, uchwały, regulaminy, wykazy członków

Sprawozdanie

Wydziału krajowego o regulacji górnego Dniestru.

Wysoki Sejmie!

W załatwieniu sprawozdania komisji gospodarstwa krajowego o wnioskach Wydziału krajowego w przedmiocie regulacji górnego Dniestru z dopływami powziął Wysoki Sejm na posiedzeniu z d. 27. listopada 1890. następujące uchwały:

„1. Sejm poleca Wydziałowi krajowemu, aby w ciągu roku 1891. zarządził wypracowanie szczegółowego projektu regulacji górnego Dniestru i jego dopływów pod względem technicznym i finansowym i o czynnościach swych w tym względzie zdał sprawę Sejmowi na najbliższej sesji.

2. Sejm wzywa c. k. Rząd, aby jak najrychlej przeprowadził regulację rzeki Dniestru między Żurawnem a Rozwadowem“.

I.

W wykonaniu uchwały *ad 1)* Wydział krajowy ma zaszczyt podać do wiadomości Wysokiego Sejmu, że gdy od roku 1876, w którym Wysoki Sejm po raz pierwszy polecił wypracować projekt regulacji górnego Dniestru i dopływów wraz z osuszeniem bagien, powoływanie rozmaitych ekspertów (ś. p. Skowrońskiego, Tomka, Hobohma), tudzież zarządzanie wypracowania kilku projektów przedwstępnych na podstawie opinii komisji lwowskiego Towarzystwa politechnicznego nie doprowadziło do ostatecznego ustalenia projektu technicznego, któryby odpowiadał siłom finansowym kraju a równocześnie cel regulacji mógł osiągnąć, — Wydział krajowy, chcąc przystąpić do wypracowania szczegółowego projektu, widział się spowodowanym przede wszystkim zbadać sam obiekt melioracyjny, następnie poddać fachowej ocenie dotychczasowe pomysły i projekty przedwstępne, wreszcie na podstawie orzeczenia znawców oznaczyć rozmiary i zasady projektu, tudzież program robót.

Celem zbadania obiektu melioracyjnego wydelegował Wydział krajowy w sierpniu 1891. na miejsce Szefa departamentu I. wraz z projektantem inżynierem Jankowskim i dwoma inżynierami

1) Co do rozmiarów regulacji stwierdzono, że oprócz Dniestru między Rozwadowem a Terszowem wymagają regulacji tak jego górskie dopływy prawobrzeżne (Kłodnica, Letniana, Tyśmienica z Bystrzycą i Trudnicą), jak i lewe pobocznie wypływające z dorzecza pagórkowatego (Szezersk, Zubrzanka, Potok Kożuszny, Wereszczycza i Strwiąż z Błóżewką), a mianowicie:

a) Dniestr od Rozwadowa do ujścia Strwiąża tak dla ochrony od wylewów, jak i dla uzyskania odpływu z przyległych bagien, powyżej zaś ujścia Strwiąża dla zmniejszenia rozmiarów wylewów, ubezpieczenia brzegów (między Hordynią a Staremmiastem), oraz ustalenia szutrowisk (między Rad'owicami a Staremmiastem).

b) Strwiąż od wybiegu do Czernichowa celem powstrzymania wylewów i uzyskania odpływu dla Błóżewki, powyżej zaś Czernichowa aż w okolicę Chyrowa dla ochrony od wylewów i ubezpieczenia brzegów;

c) Tyśmienica od Michałowic do ujścia dla zmniejszenia wylewów, które zabagniają nadbrzeżne łąki, tudzież dla celów nawodnienia;

d) Bystrzycza i Trudnica dla uchylecia wylewów i nawodnienia łąk nadbrzeżnych;

e) Błóżewka w całej długości dla osuszenia zabagnionych gruntów nadbrzeżnych i ewentualnego nawodnienia;

f) wreszcie ujścia Kłodnicy, Letniani, Zubrzanki, Szezerska, potoku Kożusznego i Wereszczyczy dla odwodnienia zabagnionych gruntów nadbrzeżnych.

2) Co do jakości gruntów położonych w okręgu inundacyjnym zauważono, że znaczna część obszaru, który zaznaczono na mapach sztabowych jako bagno, jest już dzisiaj namuloną i podniesioną przez wodę Dniestru i dopływów i przedstawia się bądź to jako bardzo urodzajny grunt orny (między Strwiążem a Dniestrem), bądź też jako łąka, która tylko z powodu braku odpływu cierpi na nadmiar wilgoci.

Jako właściwe bagno torfiaste przedstawia się cały obszar między przekopem Hordynsko-Dołobowskim a Tyśmienicą, z wyjątkiem gruntów położonych nad starami łożyskami Dniestru i Bystrzycy (w Hordyni, Bilinie, Bilinie wielkiej i Wołoszczy), tudzież niedostatecznie jeszcze namulone obszary po lewym brzegu Dniestru i Strwiąża poniżej Koniuszek siemianowskich, zwłaszcza nad Wereszczycą (jezioro Swiniusza) i nad potokiem Kożusznym.

Spostrzeżenie to wywołało potrzebę oznaczenia granicy i rozmiarów z jednej strony bagien właściwych, które wymagają kolmatacyi t. j. utworzenia warstwy urodzajnego gruntu przez ciągłe namulanie, z drugiej zaś strony terenów zabagnionych, które po odwodnieniu dadzą się użytkować jako grunta orne, lub łąki nawodniane.

3) Pod względem potrzeby robót górskich skonstatowano, że o ile się rozchodzi o wpływ potoków górskich na perymeter melioracyjny bagien nadniestrzańskich, jedynie górny Dniestr wraz z dopływami górnymi Jasienicą, Topolnicą i Jabłonką wymaga zabudowania dzikich potoków do tych rzek wpadających, a szczególnie zalesienia rozległych pastwisk górskich, które są prawie nieużytkami i stopniowo ogułacane z darni dostarczają tym rzekom wielkiej ilości kamieni i rumowiska.

Dla ocenienia rentowności zamierzonej regulacji górnego Dniestru z dopływami, tudzież melioracji bagien w dolinie tej rzeki położonych zarządził Wydział krajowy przez protokolarno przesłuchanie naczelników gmin i przełożonych obszarów dworskich szczegółowe zbadanie rozmiarów i wartości tych nieużytków, które stanowią przedmiot przyszłej melioracji. Zarządzenie to miało na celu wyłodzić następujące szczegóły:

Aleg. 100

Wniosek.

Wysoki Sejmie!

Zważywszy, że od kiedy Towarzystwo dla eksploatawania materiałów budowlanych zakupiło lasy Nadwórniańskie i Sołotwińskie i od kiedy lasy w górach karpackich przerzedzone zostały, od tego czasu zaczęły Bystrzycę od gór karpackich nagle spadać na doły i często zalewać okolice, leżące nad temi rzekami;

zważywszy, że z tych Bystrzycę wytworzyły się rwiące rzeki, które podczas powodzi coraz bardziej rwą brzegi, zabierają urodzajną ziemię, a natomiast pozostawiają nieurodzajne szutrowiska, i przy każdej powodzi żłobią sobie nowe łożyska;

ze względu na nieszczęsne położenie tych wsi, w których Bystrzycę zabrały ziemię urodzajną z ogrodów gospodarskich i cerkiewnych, a nawet zagrażają i wsiom, i za niedługi czas musiałyby gminy przestawiać swoje cerkwie na inne miejsce, mianowicie we wsiach Jamnica, Wołczyniec, Zagwoźdź, Czerniejów, Podłuże, Perłowce i innych w powiecie Stanisławowskim;

zważywszy wszystkie te powody wnoszą podpisani:

Wysoki Sejm krajowy raczy uchwalić na regulację Bystrzycę w wyżej wymienionych gminach subwencję do wysokości 20.000 koron z funduszków budżetu krajowego na rok 1900.

Lwów, dnia 6. kwietnia 1900.

Wnioskodawca:

Eazarz Winniczuk w. r.

Krempa, Nowakowski, Styła, Kulczycki, Bajko, Hamorak, Niebytówiec, Warzecha, Żardecki, Data, Stojalowski, W. Szwed, Wójcik, Kramarczyk, Dr. Bernadzikowski.

We Lwowie, dnia 7. lutego 1910.

Aleg 1355

Wniosek

posła Winniczuka i towarzyszy w sprawie szkód gminy Opryszowce powiat stanisławowski, spowodowanych Bystrzycą.

Wysoki Sejmie!

Obok samej wsi Opryszowce płynie rzeka Bystrzyca nadwórniańska i ma odnogę Młynówkę, która płynie przez wieś, miejscami na 7 metrów szeroko i tak głęboko, że trudno przejechać. W roku 1909 Bystrzyca zmieniła częściowo koryto, zabrała we wsi drogę a nawet jeszcze za drogą w jednym miejscu 35 metrów, a w jednym 75 metrów gruntu, tak że włościanie a mianowicie Mikołaj Dawidów, Oleksa Dawidów i Iwan Kurońiak musieli chałupy swe przenosić.

Nadomiar utworzył się stromy wysoki brzeg, tak że przejazd ponad Bystrzycą w tem miejscu jest niemożliwy, ponieważ brzeg każdej chwili zawalić się może. Za młynówką leżą grunta gospodarskie, do których trudno się dostać przez młynówkę, przez co uprawa ich jest bardzo utrudniona.

Opryszowce, wieś uboga, w roku 1909 nawiedził ją grad 3 razy i wszystko zniszczył, gmina a nawet powiat nie są w stanie własnymi siłami naprawić tej szkody i zapobiedz dalszej szkodzie, jak również nie są w stanie zbudować mostu na młynówce.

Z tych powodów podpisani wnoszą:

Wysoki Sejm raczy uchwalić:

Poleca się Wydziałowi krajowemu, aby w porozumieniu z c. k. Namiestnictwem przyszedł z pomocą gminie Opryszowce przed dalszemi szkodami powodowanymi przez Bystrzycę oraz w celu utworzenia komunikacji przez Młynówkę.

Wnioskodawca:

Eazarz Winniczuk.

Bericht

der

Handels- und Gewerbekammer

in

Brody,

an das hohe k. k.

Ministerium für Handels- und Volkswirtschaft

über den Zustand des Handels, der Gewerbe
und der Verkehrsverhältnisse

im

Kammerbezirke

in den Jahren 1860 — 1863.



Industrielle Etablissements.

Ort	Bezirk	Eigenthümer	Fabrikate
Alt Brody	Brody	Gebr. Kapelusz	Rum u. Ligu. Fabr.
Babińce	Rohatyn	Gf. Wodzycki Kas.	Ziegelbrennerei
"	Mielnica	Peter Gf. Krasnicki	Spiritusfabrik
Bajkowiec	Tarnopol	Enkaszewicz Nic.	1 Mühle
Bartkow	Zalošce	Wlewiniska Emilia	1 Mühle
Baranówka	Brzezany	B. Szelkistische	1 Mühle
Baryłów	Lopatyn	Erben	1 Mühle
Batyow	Lopatyn	Roman v. Morawski	Mühle
Baworów	Mikulince	St. Potocki Gf.	Mühle
Bazar	Jazlowiec	Mierzynski Rafael	Mühle
Bedrykowiec	Zaleszczyk	lat. Pfarre	Spiritusfabrik
Belzec	Zloczów	Jos. Malestische	Mühle
Beraminian	Jazlowiec	Erben	"
Berezówka	Chodorów	Denigiewicz und	Spiritusfabrik
Berlin		Romaschkan	Mühle
Bezbrudy	Brody	Leo Bar. Brumicki	Spiritusfabrik
Berezanka	Busk	Nikolaus Zawacki	Mühle
Białopotok	Borszczow	Frantz Wolansky	Spiritusfabrik
Białykamień	Budzanow	Baron Wlasewski	Mühle
Biała	Olesko	Gf. Kas. Mlodecki	9 Mühlen
Białogłowy	Tarnopol	Julian Wierzbicki	Spiritusfabrik
Białoskórka	Zalošce	Gf. Soluchowski Ag.	Mühle
Białobóźnica	Mikulince	Pablowski Valent.	Mühlen
Biała	Czortków	Jos. Malars'sche	Spiritusfabrik
"	Tarnopol	Erben	"
	Czortkow	Turkul Th. Ritter v.	Ziegelbrennerei
		Kossakowski Vinz.	Mühle
		Wodzycki Kas. Gf.	"
		Chodki Kas.	"
		Th. v. Turfull	Spiritusfabrik
		Gfin M. Borkowiska	Mühlen
		u. 2 Antheilsbesitzer	

Zabytki ikonograficzne

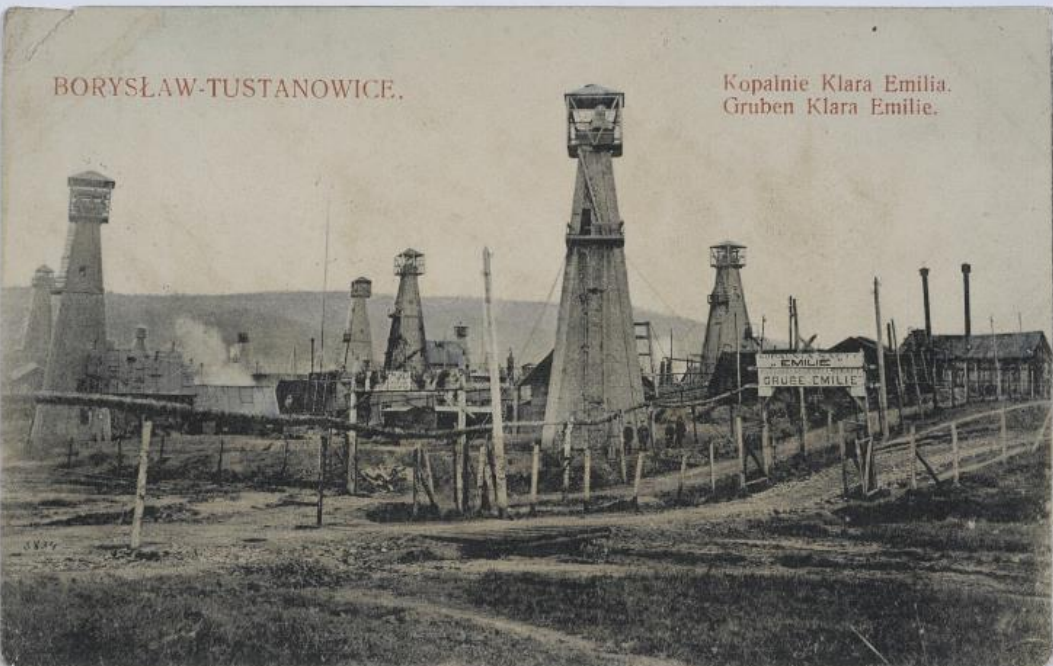
- Przedstawienie krajobrazu naturalnego
- Przedstawienie krajobrazu kulturalnego
- Przedstawienie obiektów kultury materialnej

- Uwaga!

Dostrzec należy różnicę między konwencją stylistyczną (np. w malarstwie) a przekazem realnym

BORYSŁAW-TUSTANOWICE.

Kopalnie Klara Emilia.
Gruben Klara Emilie.



Borysław-Tustanowice.
Widok kopalni — Gruben-Ansicht.



Ogólny widok.

Borysław

Totalansicht.



Borysław-Tustanowice.
Widok kopalni — Gruben-Ansicht.



Literatura piękna

- Obecność obiektów przyrodniczych, miast, osad, krajobrazy naturalnego i przyrodniczego na kartach utworów literackich
- Oddzielenie fikcji od realizmu
- **Geopoetyka**= analiza związku twórczości literackiej z przestrzenią geograficzną
- Przestrzeń realna i przestrzeń tekstu (przestrzeń symboliczna)
- Miasto, wieś jako miejsce
- Miejsca w mieście

Źródła → baza danych/informacji → przeniesienie danych na mapę → interpretacja

Józef Stokłosa, *Zeszlatoroczne klęski Galicji w świetle liczb*, „*Ekonomista*”, 1914, T. I, s. 1-18

Źródła:

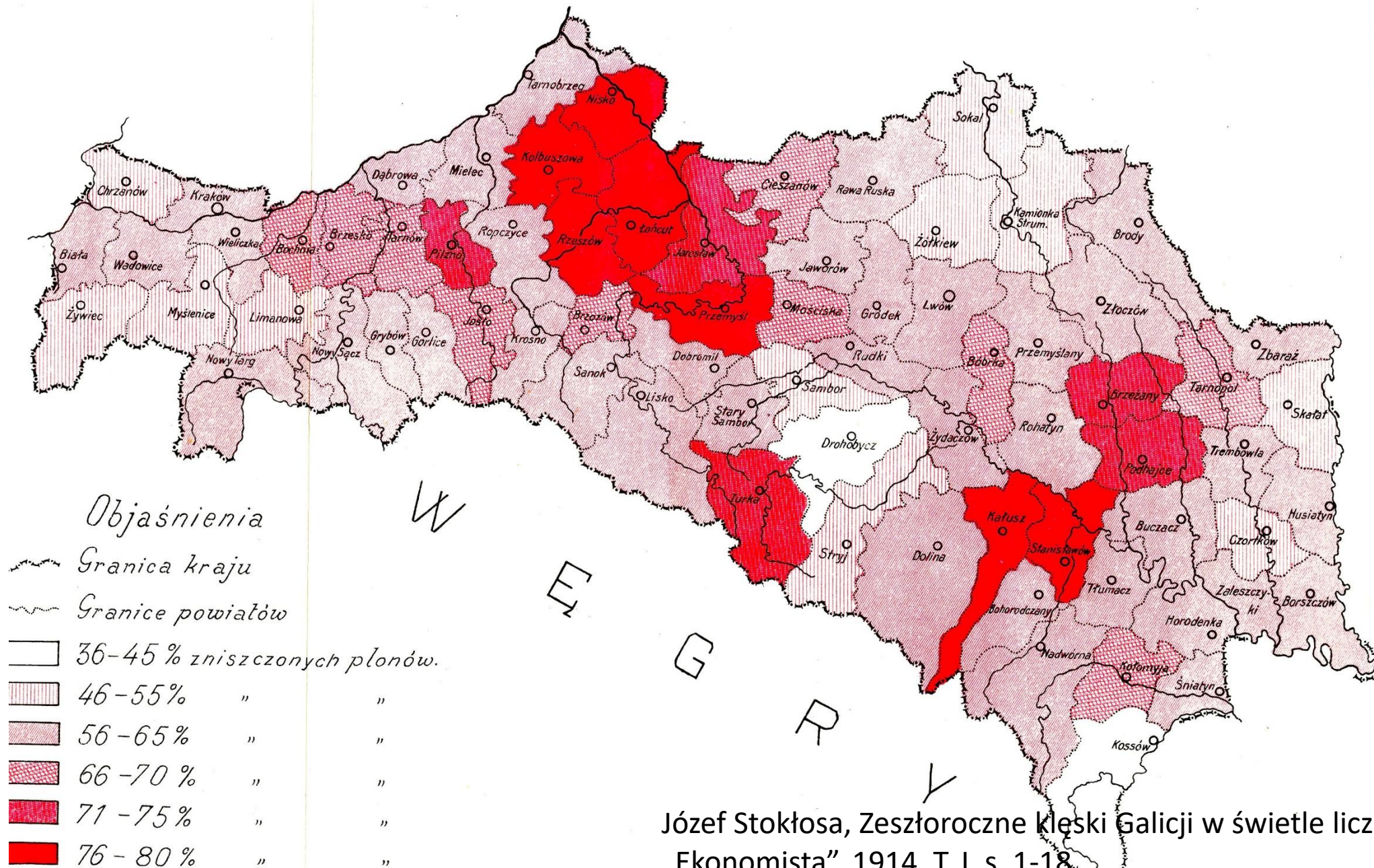
- Ankieta „Słowa Polskiego” na podstawie sprawozdań z połowy kraju nadesłanych do 5 VII 1914
- Zestawienie Namiestnictwa dla władz centralnych
- Zestawienie Wydziału Krajowego

Zestawienie klęsk żywiołowych Galicji według powiatów.

Liczba	NAZWA POWIATU	Obszar rol i łąk w hektarach	Wartość plonu		Strata w tys. kor.		Rzeczywisty % strat	Rzeczywista strata w tysiącach koron	Promille całego kraju			% rozdziału zapomogi	Inne straty w tys. koron		Ogółem szkody w tys. kor.
			Z calosci w tys koron	Z hektara kor.	Podana lub stosunkowa	Jej % całkow wart. plonu			Strat	Ról i łąk	Ludności		W komunikacjach	W innych	
1	2	3	4	5	6	7	8	9	10	11	12	13	14	15	16
1	Biała . . .	41,285	5,381	147	3,421	64	64	3,421	6	9	17	11	80		3,501
2	Bóbrka . . .	54,439	12,006	211	1,979	16	70	8,404	14	12	11	12	209		8,613
3	Bochnia . . .	48,471	9,257	191	6,363	69	69	6,363	11	10	14	12	80		6,443
4	Bohorodeczany	45,793	7,348	160	948	14	60	4,409	8	10	16	11	60	6	4,469
5	Borszczów . . .	60,414	12,786	212	3,300	26	60	7,672	13	12	14	13	80		7,752
6	Brody . . .	110,162	21,619	196	4,000	19	56	12,169	21	23	18	21	112		12,281
7	Brzesko . . .	57,193	11,148	195	3,500	31	70	7,804	13	12	13	13	60		7,864
8	Brzeżany . . .	81,748	16,995	208	5,155	30	75	12,785	22	17	13	18	208		12,993
9	Brzozów . . .	46,055	9,683	210	4,469	47	70	6,778	12	10	10	11	200		6,978
10	Buczacz . . .	76,780	14,202	181	9,000	63	63	9,000	16	16	17	16	300		9,300
11	Chrzanów . . .	37,779	5,977	158	2,367	39	50	2,991	5	8	14	10	50		3,041
12	Cieszanów . . .	57,731	13,494	230	9,114	69	69	9,114	16	12	11	13	220		9,334
13	Czortków . . .	61,871	14,373	232	4,000	28	53	7,546	13	13	10	12	22		7,568

Dąbrowa . . .	48,393	9,045	187	3,000	33	65	5,879	10	10	9	11	100			5,979
Dobromil . . .	44,585	9,477	212	1,500	16	60	5,683	10	9	9	10	420			6,106
Dolina . . .	64,112	9,454	147	2,000	21	56	5,270	9	13	14	13	1,000	8		6,278
Drohobycz . . .	71,761	14,172	198	2,152	14	37	5,158	9	16	21	15	115			5,274
Gorlice . . .	52,217	7,546	144	1,400	18	60	4,528	8	11	10	11	200			4,728
Gródek . . .	47,701	9,827	206	7,486	76	61	6,873	12	10	10	11	250			7,123

MAPA KŁĘSK ROLNYCH GALICJI W R. 1913.



Józef Stokłosa, Zeszlóroczne kłęski Galicji w świetle liczb,
„Ekonomista”, 1914, T. I, s. 1-18

H. Ausweis

98
129

für die k. k. pr. galiz. Karl Ludwig-Bahn bleibend eingelösten Grundstücke

zum Zwecke

der Berichtigung der Grundsteuer-Verschreibungen und des Katasters.

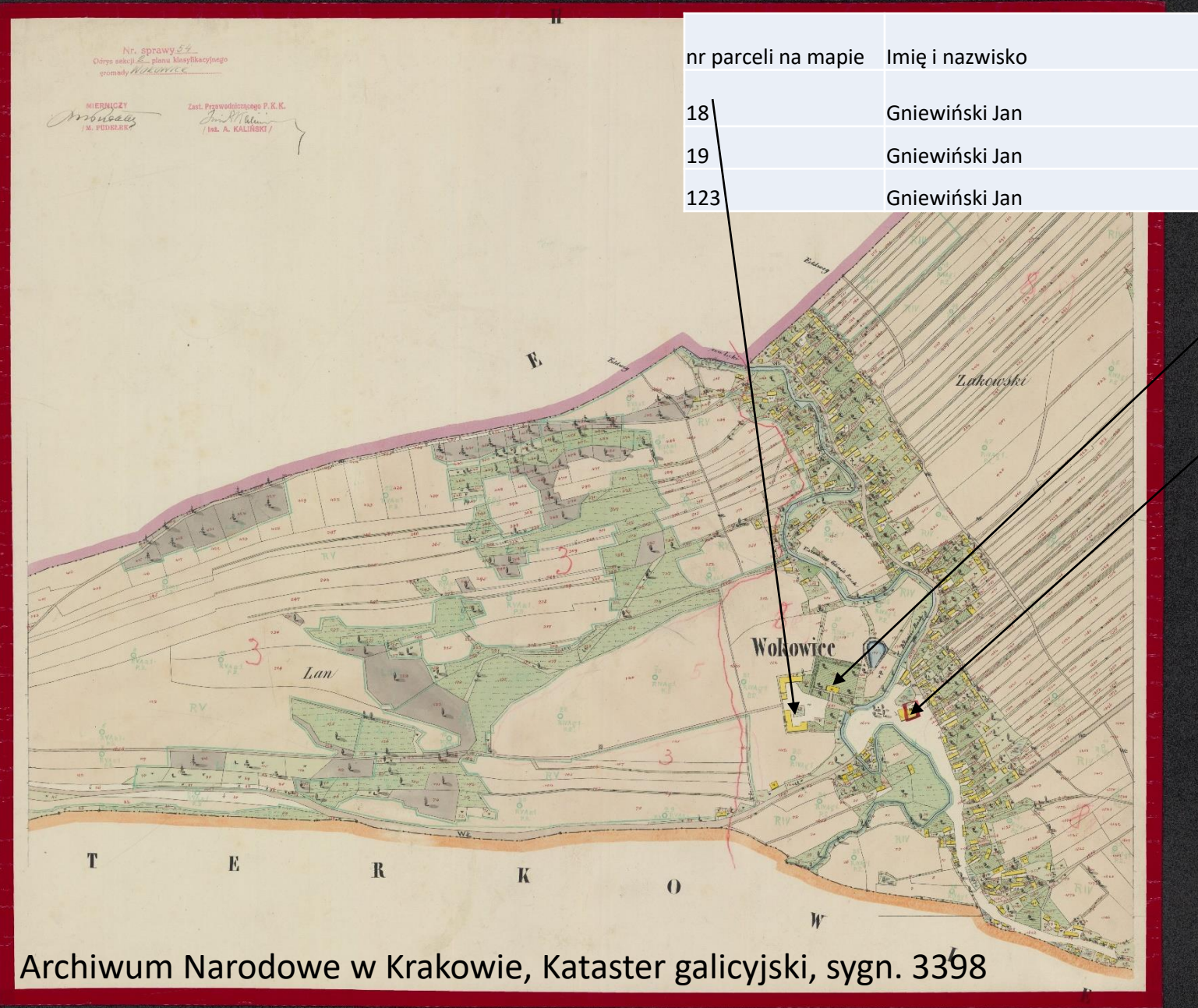
Nr.	Namen der bisherigen Steuerpflichtigen	Wohnort und Haus Nr.	Steuer- Gemeinde	Einzelstückes Flächen- mass	Cultur- Gattung	Zeitpunkt der Erwerbung	Anmerkung
Post- Katastral- Parellen				Joeb EKBR.			
1776 1610				535	forst- wiese	30/9 1851	mit demselben ver- kauft 210 m ² auf der Galtur gekauft.
1776 1612				5 162	"	"	
1776 1614				4 180	"	"	
1642				354	"	1/4 1851	
1643				118	"	"	
1644				19	"	"	
1642				"	"	30/9 1851	231 m ² wiese mit für lichteig gekauft. auf demselben ver- kauft 212 m ² auf der lichteig gekauft.
1641				14	"	"	
1640 Gemeinice				"	"	"	
1642				609	"	"	
1641				"	"	"	
1713 Woko-				285	forst- wiese	"	
1721				249	"	1/4 1851	
1722 roice				169	"	"	
1723				63	"	"	
1714				61	forst- wiese	30/9 1851	
1721				146	fließ	"	
1728				1098	"	"	
1724				391	barne- wa fließ	"	mit demselben ver- kauft 123 m ² auf der lichteig gekauft.
Summa				12 593			

Bochnia am 29. April 1864
Zródło: Centralne Państwowe Archiwum
Historyczne Ukrainy we Lwowie, Metryka



Archiwum Narodowe w Krakowie

Zródło: Archiwum Narodowe w Krakowie, Kataster galicyjski, sygn. 3398



nr parceli na mapie	Imię i nazwisko	kategoria	nr domu	rodzaj	powierzchnia parceli w sążniach
18	Gniewiński Jan	ziemianin		dwór i budynek gospodarczy	1257
19	Gniewiński Jan	ziemianin		6 budynek mieszkalny	77
123	Gniewiński Jan	ziemianin		5 karczma	151

Archiwum Narodowe w Krakowie, Kataster galicyjski, sygn. 3398

Postulat

- Baza zespołów archiwalnych i ich charakterystyka
- Bibliografia wydawnictw drukowanych z zakresu geografii, gospodarki przestrzennej w Galicji
- Lista gazet i czasopism