

Rozdział I Przestrzeń³⁹

Położenie geograficzne

Istotnym czynnikiem wpływającym na historię, rozwój czy stagnację danej miejscowości jest jej położenie geograficzne oraz uwarunkowania krajobrazowe i przyrodnicze. Wokowice zlokalizowane są w południowej Polsce, w Małopolsce, w pasie kotlin podkarpackich, w południowej ich części, na Podgórzu Niepołomiczko-Szczepanowskim, na obszarze dorzecza Raby, Uszwicy i Dunajca. Precyzując, Wokowice odnajdziemy na mapie na wschód od Wysoczyzny Szczepanowskiej w dolinie rzeki Uszwicy. Teren ten charakteryzuje się małym nachyleniem, jest płaski i podmokły.

W świetle opisu józefińskiej mapy topograficznej z lat 1779–1783 Wokowice znajdowały się w odległości pół mili od Szczepanowa i $\frac{3}{4}$ mili od Bielczy; przylegały do nich dwie miejscowości: Łąki albo Łęki i Sterkowiec. Wszystkie drogi były piaszczyste. Wody powierzchniowe scharakteryzowano następująco: „Uszwica, albo strumień Glinik, ma przeważnie między 30 a 40 kroków szerokości, płynie całkowicie między wysokimi, zarośniętymi brzegami i nie może być przekroczone konno poza tutejszym mostem [chodzi o most w Borzęcinie] i wskazanymi drogami; pozostałe strumienie w tej okolicy są również całkiem grząskie⁴⁰. Wokowice leżały na terenie płaskim. Miały takie samo położenie jak Sterkowiec, który opisano tak: „Leży całkowicie na równinie i jest zdominowana przez łagodnie opadające z okolicy Szczepanowa wzgórza⁴¹. Z opisu wynika też, że w Wokowicach, podobnie jak w Maszkienicach i Sterkowcu, występowały łąki i bagna: „Na łąkach są liczne miejscica grząskie, które częściowo nigdy nie wysychają⁴².”

Z powyższego opisu wynika, że przez wieś płynęła rzeka Uszwica, a także inne ciekie wodne. Uszwica (nosząca w XVIII i XIX w. nazwy: Uszew, Glinik, Glinnik⁴³),

³⁹ Niniejszy rozdział powstał w ramach prac platformy badawczej „Seminarium geohistorii Galicji (1772–1918)” Priorytetowego Obszaru Badawczego Heritage Programu Strategicznego Inicjatywa Doskonałości w Uniwersytecie Jagiellońskim. Z tekstem powiązane są mapy przygotowane przez dr. Krzysztofa Ostafina z Instytutu Geografii i Gospodarki Przestrzennej UJ.

⁴⁰ *Galicja na józefińskiej mapie topograficznej 1779–1783*, t. 2, cz. A, sekcje 31–52, red. W. Bukowski, B. Dybaś, Z. Noga, Kraków 2013, s. 174.

⁴¹ Tamże, s. 178.

⁴² Tamże, s. 177.

⁴³ Nazwa Glinik pochodziła zapewne od żółtej i gliniastej wody.

która przepływała przez wschodnią część Wokowic, stanowiła też granicę między nimi a wsią Bielcza (zob. mapa 1). Między Brzeskiem a mostem kolejowym w Biadolinach-Wokowicach rzeka zmieniała kierunek na północno-wschodni i przepływała nizinę nadwiślańską w kierunku północnym aż do ujścia do Wisły w rejonie wsi Wola Przemkowska. W tym samym rejonie, między Brzeskiem a mostem kolejowym na granicy Biadolin Szlacheckich i Wokowic, dolina Uszwicy rozszerzała się do 1,2–2 km. Na tym obszarze rzeka wytworzyła łożysko od 3,5 do 7 m głębokości, z licznymi serpentynami. W roku 1926 jej szerokość w rejonie Wokowic wymierzono na 4 m. Uszwica miała charakter górskiego potoku, wyrządzającego wiele szkód, po roku 1860 zatem wykonano obwałowania, ale bez uregulowania jej nurtu⁴⁴; prace przy budowie obwałowań zakończono w 1874. W 1879 odnotowano w Wokowicach stare koryto Uszwicy, porośnięte lasem; wymieniano również wały klasyfikowane jako łąki. W XIX i XX w. rzeka stanowiła zagrożenie powodziowe dla położonych nad nią miejscowości. Katastrofalne wylewy, zagrażające przede wszystkim Borzęcinowi, Bielczy i Brzesku, miały miejsce w latach 1813, 1845, 1872, 1873, 1884, 1934, 1970, 1997; Wokowice zaś zostały oszczędzone. Poczytny krakowski dziennik „Czas” w 1884 pisał:

Cały powiat brzeski dotknięty powodzią. Wszystkie gminy nad Wisłą, Dunajcem, Uszwicą i mniejszymi rzekami położone, zatopione zupełnie. Dopiero wczoraj woda zaczęła opadać znacznie. Nędza w przyszłości ogromna, a obecnie już głód u włościan. Pomoc i to szybka konieczna. Powiat biedny, a Wydział powiatowy bez znaczniejszych zapomóg sam zaradzić nie zdoła⁴⁵.

Z wsi położonych nad Uszwicą gmina w Borzęcinie „strasznie powodzią dotkniętą została” – pomocy potrzebowało 5 tys. mieszkańców – relacjonował dalej „Czas”.

W roku 1934 miała miejsce katastrofalna, największa w Polsce międzywojennej powódź. Dotknęła ona przede wszystkim miejscowości położone nad Wisłą, Dunajcem, Rabą i Skawą. Wylała również Uszwica, 18 lipca niszcząc wały w Wokowicach. W lipcu 1970 kolejna powódź dotknęła powiat brzeski; 19 lipca woda z Uszwicy zalała Bielczę i zagroziła Wokowicom⁴⁶.

Przez Wokowice przepływał potok (noszący nazwy: Glinik, Klinik, Uszew, Uszewka). Był on młynówką, która doprowadzała wodę z Uszwicy spiętrzoną jazem w Sterkowcu do Wokowic i kolejnych miejscowości. Płynął przez wieś w kierunku Łęk, dlatego w XX-wiecznych dokumentach nazywany jest „potokiem łęckim”. W XVIII stuleciu nad tym potokiem zlokalizowany był wokowicki młyn. W XIX w. jaz w okolicach Wokowic i Sterkowca na młynówce był już zepsuty, a w czasie budowy linii kolejowej usypano na nim groblę kolejową, w wyniku czego przestały istnieć młyny wodne w Wokowicach i Łękach⁴⁷.

⁴⁴ A. Kędzior, *Roboty wodne i melioracje w południowej Małopolsce wykonane z inicjatywy Sejmu i Wydziału Krajowego*, cz. 2: *Melioracje publiczne w nizinie nadwiślańskiej, tudzież w dorzeczu Bugu, Styru i Dniestru*, Lwów 1929, s. 265–269, 270–274; ANK, Państwowy Bank Rolny Oddział w Krakowie, sygn. 1376, s. 991.

⁴⁵ „Czas”, nr 145, 26 VI 1884.

⁴⁶ J. Burlikowski, *Kronika powiatu brzeskiego 1967–1970*, t. 2, Brzesko 2009, s. 146.

⁴⁷ „Gazeta Lwowska”, nr 276, 2 XII 1873.

Mapa 1. Uszwica na mapie katastralnej z roku 1847; źródło: ANK, Kataster galicyjski, sygn. 3398.



Trzeci z cieków wodnych wypływał z Uszwicy, biegł przez pastwisko gminne za Uszwią, płynął do wsi Bielcza, a na krótkim odcinku stanowił granicę między Wokowicami a wsią Maszkienice.

W XVIII i XIX w. na obszarze wsi znajdowały się sadzawki i stawy, w tym jeden większy, zlokalizowany w centrum wsi, między dworem a potokiem Glinik, będący częścią składową wójtostwa, a następnie majątku ziemskiego rodziny Gniewińskich. Jest on widoczny na mapach katastralnych z XIX w., oznaczony numerem 167 (zob. mapa 2).

Stopniowo gospodarka stawowa w Wokowicach traciła na znaczeniu. Już inwentarz z roku 1773 wymieniał jeden „spustoszały” staw w „polu Kocięń zwanym”, położony między gruntami wójtowskimi, oraz dwie sadzawki „spustoszałe”⁴⁸. W 1879 w wykazie parcel Stanisława Gniewińskiego odnotowano trzy „kałuże”, w tym jedną pod numerem topograficznym 167, odpowiadającym stawowi sprzed kilku dekad. W XIX stuleciu staw zamienił się w kałużę, rozumianą jako błotnistą sadzawkę. Po parcelacji majątku Gniewińskich stał się własnością gminy. W 1933 uchwalono stopniowe zasypywanie go piaskiem i ogrodzenie parkanem z desek od strony południowej. Następnym tych prac było ostateczne zasypanie stawu.

Z innych krajobrazowych właściwości Wokowic należy odnotować, że w metryce franciszkańskiej z roku 1820 znalazło się interesujące spostrzeżenie, że jedno pole jest przysypywane przez „lotne piaski” (pole miało powierzchnię 2 mórg 373 sążni, a powierzchnię zasypywaną przez piasek określono na 800 sążni). Piaszczysty charakter części gruntów oddają nazwy topograficzne pól oraz informacje o wybieraniu piasku przez mieszkańców.

Antoni Schneider, zbierając w XIX w. dane do encyklopedii galicyjskiej, charakteryzował wszystkie miejscowości w tym kraju pod kątem ich historii, położenia geograficznego oraz klimatu. W jego relacji o Wokowicach czytamy: „Klima mierne i wiatry rzadkie działają na urodzaje nie szkodliwie. Początek wiosny 15. kwietnia, a początek jesieni 11 września, zatem zbiór zboża następuje 20 lipca, a sianozęcie 1 lipca”⁴⁹. Obecnie, kiedy borykamy się ze zmianami klimatycznymi i pojawianiem się katastrofalnych zjawisk pogodowych, jak trąby powietrzne, susze itd., informacje Antoniego Schneidra wydają się sielankowe. Tak jednak nie było, gdyż również w XIX w. pogoda stanowiła zagrożenie dla zbiorów. 4 maja 1884 gradobicie dotknęło mieszkańców Bielczy, Wokowic i Łęk⁵⁰. Kolejne takie katastrofalne zjawisko miało miejsce 15 czerwca 1892:

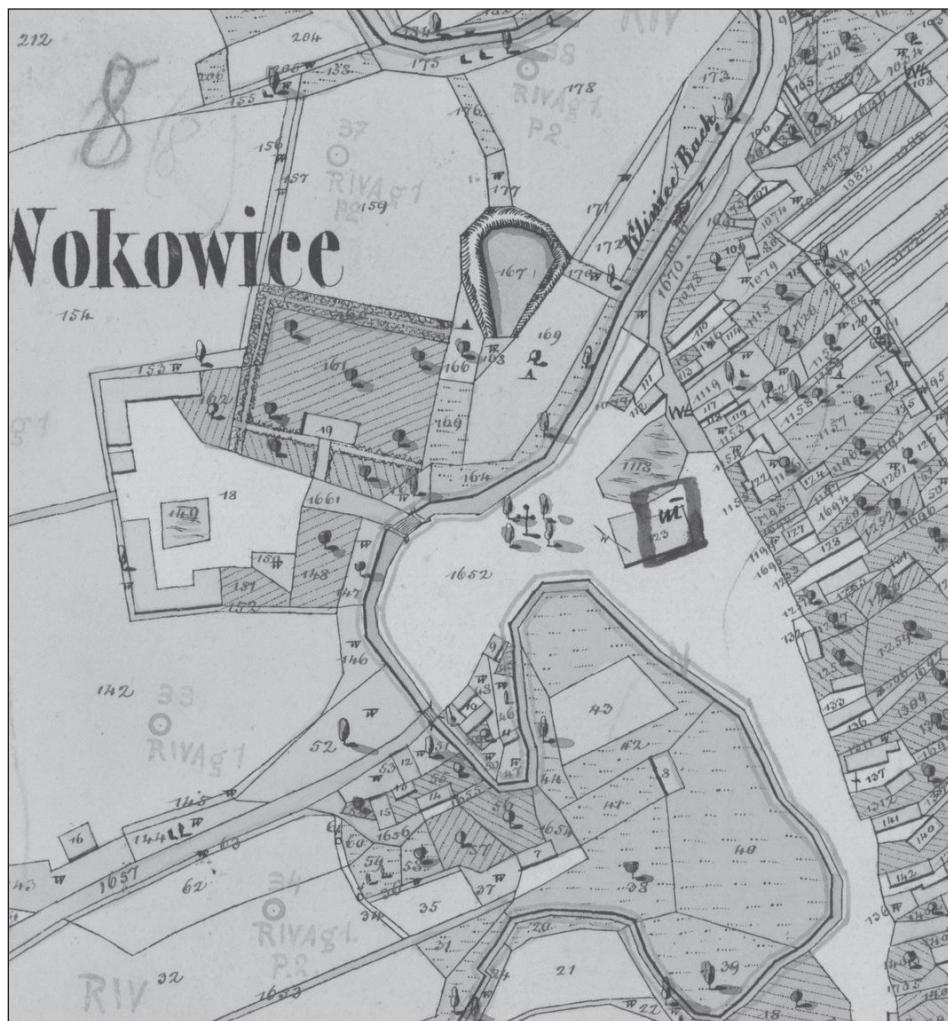
Burza nadeszła po południu około 5 godz. od południo-zachodu i nawiedziła prawie wyłącznie kilkadziesiąt gmin zachodniej połowy kraju, występująca w kilku miejscach z wielką gwałtownością i zniszczeniem, jak np. w Radłowie, gdzie grad wielkości jaj kurzych dochodzący zniszczył w polach wszystkie zasiewy, w miasteczku wytlukł prawie wszystkie szyby, na polu pokaleczył ludzi i bydło, pozabijał wiele dzikiego ptactwa, a towarzyszący mu przytem ulewny deszcz pozalewał i zamulił pola. O mniej więcej takich, że rozmiarach zrządzonych tem gradobiciem szkód, donoszą z innych powiatów, dotknięte zaś niemi

⁴⁸ BJ, rps 5941.

⁴⁹ ANK, Teki Antoniego Schneidra, sygn. 1705, s. 1.

⁵⁰ „Dziennik Polski”, nr 143, 24 V 1887.

Mapa 2. Fragment mapy katastralnej z roku 1847 z dworem, stawem, karczmą i młynówką; źródło: ANK, Kataster galicyjski, sygn. 3398.



były następujące powiaty i gminy: Brzezie, Cichawa, Dąbrowa, Grodkowice i Łysokanie w pow. bocheńskim; Borzęcin, Bielcze, Biadolino i Biskupice Radłowskie, Łęki, Mokrzycka, Niedzieliska, Nurka, Piaski, Przyborów, Radłów, Rudy-Rysie, Sterkowiec, Tymowa, Tworkowa, Wola Radłowska, Wokowice, Zabawa i Zdroheć w brzeskim, w którym to tylko jednym powiecie na kilkadziesiąt tysięcy szkód zalikwidowano⁵¹.

Wokowice granczyły, i nadal granczą, z sześcioma wsiami: od wschodu z Dębem i Maszkienicami, od południa ze Sterkowcem i Szczepanowem, od zachodu z Łękami, od północy zaś z Bielczą (zob. mapa 3). W źródłach z XVIII i XIX w. znajdujemy szczegółowe opisy ich granic, wyznaczonych przez naturalne objekty

⁵¹ *Grady w Galicji w r. 1892*, „Sprawozdanie Komisji Fizjograficznej” 1892, t. 28, s. 178.

przyrodnicze (rzeki, strumienie) oraz przez usypane przez ludzi kopce graniczne. Granice wsi wedle inwentarza z roku 1757 wyglądały następująco:

Ab oriente od Łąki Królewskiej Wsi, miedzą szeroką alias drożyną, która się ciągnie od Bielczy do Granicy Szczepanowskiej, a Meridi graniczy rzeka z Błoniem Bieleckim, które ciągnie się do kopców między Bielczą i Dębniem sypanych i do tego czasu dobrze znacznych, te kopce ciągną się jeden po drugim od rokosiach Biadolin do ról wsi Maszkienic królewskich należących do starostwa jadownickiego, lecz chłopci z Maszkienicy rozorali kopców trzy, i narożników trzy, i woraliby się ciż sami chłopci aż ku błoniu, znajduje się kopiec znaczny nad rzeką czarniawą między przerwą w krzakach, za którym kopcem chłopci królewscy wgrodzili się i sztukę pola wyorali. Ad meridiem granice ze wsią Sterkowcem do Dębna należącą, spokojne które się ciągną do szczepanowskiej granicy, między którą są kopce, ciągnąc się aż do łąckiej granicy. Od łąckiej granicy wsi królewskiej, przy którym polu jest kopiec przy roli Stanisława Kargola, z tamtąd miedzą aż do gościńca, który się ciągnie od Bielczy do Szczepanowa, spokojne⁵².

W kolejnych latach granice nie uległy zmianie, co potwierdza ich opis w inwentarzu z roku 1773:

Wokowice. Z Łęką królewską miedzą Szeroką alias Drożyną, która się ciągnie od Bielczy do granicy szczepanowskiej, a meride graniczy rzeka z błoniem bieleckim, które ciągnie się do kopców między Bielczą a Dębniem sypanych, i do tego czasu dobrze znacznych, ad meridem granice ze wsią Sterkowcem, do Dębna należącym spokojnie, które się ciągną do szczepanowskiej granicy, między którą są kopce ciągnące się aż do łąckiej granicy⁵³.

Obydwa wspomniane inwentarze podkreślają, że niektóre granice są „spokojne”, czyli, że brak było kontrowersji o ich przebieg. Nie odnotowywano sporów granicznych ze Szczepanowem i z Łękami, występowały natomiast z Maszkienicami, ze Sterkowcem (będącym częścią dóbr w Dębnie) i z Biadolinami Szlacheckimi. Do około roku 1800 gromady Wokowice i Sterkowiec wspólnie użytkowały pastwisko o powierzchni kilkudziesięciu mórg. W 1800 podpisano ugodę między właścicielem dóbr Dębno a prefekturą radłowską w sprawie zakończenia sporu o pastwisko między gromadami Sterkowiec i Wokowice. W 1805 geometrzy wymierzili granice⁵⁴.

Po roku 1830, po śmierci dziedziczki dóbr Dębno Rudnickiej, wieś Wokowice rozpoczęła starania o zwrot pastwiska⁵⁵. Z fragmentu oświadczenia (w archiwum wsi Wokowice zachowała się jednak jedynie karta z punktem 3) złożonego 15 lipca 1803 przez przedstawicieli gromady Wokowice wynika, że grunt „Błonie” uważali za swoją własność, powołując się na inwentarz gruntowy. Ich zdaniem jednak „Błonie” zostało bezprawnie przyłączone do dominium Dębno, więc wyrażali nadzieję, że zostanie im zwrócone. Deklarowali też, że w takim przypadku za prawo jego użytkowania będą wносить opłaty do zarządu klucza radłowskiego⁵⁶. Spór z dominium Dębno ciągnął się

⁵² BJ, rps 5936, s. 110.

⁵³ BJ, rps 5936, s. 166.

⁵⁴ CPAHUL, sygn. 181/1/3933, k. 3.

⁵⁵ CPAHUL, sygn. 146/64/222.

⁵⁶ AWW, My gromada własności Błonia..., 15 VII 1803.

przez następne lata, o czym świadczy pismo z 30 maja 1820, w którym zarząd dóbr w Radłowie przedstawiał urzędowi cyrkularnemu stanowisko gromady⁵⁷. W następnym roku komisja ustalająca granice nie zdecydowała się na jego rozstrzygnięcie⁵⁸. Z pisma bocheńskiego komisarza cyrkularnego Martynowicza z 1 lipca 1825 wynika, że dokonano nowego podziału pastwisk w Wokowicach pomiędzy miejscowe dominium, dwór z Dębna i gromadę Wokowice. Podział ten był następujący: dominium Wokowice – 31 mórg 182 sążnie, dominium Dębno – 39 mórg 1007 sążni, gromada Wokowice – 36 mórg 811 sążni⁵⁹. Pod koniec lat 30. XIX w. spór z Dębniem trafił do sądu szlacheckiego w Tarnowie. Dokładne położenie tego pastwiska określono następująco:

ze wschodu z gruntami Państwa Dębno, ku południowi z gruntami wsi Maszkienice, z zachodu z potokiem Uszwica albo Glinik zwanego, a w północy z wsią Bielcza styka się i graniczy [...], i ku północy oddzielone jest przez fosę, którą dominium Dębno w roku 1796 od trzech razem stykających się i na kształt kąta formujący znak pograniczny między wsiami Dębno, Bielcza i Wokowice pokazujące kopce do tejże samej rzeki Uszwicy albo Glinik nazwanej samowładnie wykopać kazało, które do wsi Wokowice należało, aż do reszty pozostającego pastwiska, a przyłączone do gruntów dóbr Dębno zostało⁶⁰.

Spadkobiercom właścicielki Dębna Teresy z Rogawskich Rudnickiej, czyli: Adamowi Rogawskiemu, Wojciechowi Rogawskiemu, Janowi Nepomucenowi Rogawskiemu, Karolinie z Rogawskich Kamockiej, Józefowi Rogawskiemu i Janowi Nepomucenowi Rogawskiemu, synowi Michała Rogawskiego, sąd tarnowski nakazał zwrócenie pastwiska w ciągu 14 dni⁶¹. Okazało się jednak, że dwór w Dębnie nie chciał tego uczynić. Nastąpiło to dopiero po kolejnym wyroku sądu szlacheckiego w Tarnowie z 16 lipca 1848⁶².

Spór z Biadolinami Szlacheckimi dotyczył również części pastwiska, a mianowicie czterech niewielkich działek w części wsi nazwanej „Na Błoniu” (pastwisko). Na mapie katastralnej z roku 1848 wyznaczone są dwie linie graniczne między Wokowicami a Biadolinami Szlacheckimi; jedna z nich to „linia pretensji gminy Wokowice” (zob. mapa 4).

Relacje Wokowic z sąsiednimi miejscowościami to nie tylko spory o pastwiska i granice, lecz także (a może przede wszystkim) dobrosąsiedzkie kontakty: małżeństwa, zakup ziemi, osiedlanie się. Franciszek Bujak w monografii Maszkienice wspominał, że w Maszkienicach dwóch mieszkańców z Wokowic posiadało grunty o powierzchni 2 mórg. Z drugiej strony maszkieniczanie posiadali grunty w sąsiednich wsiach: w Woli Dębińskiej, Jadownikach, Sterkowcu i Wokowicach⁶³.

⁵⁷ AWW, Löblich k.k. Kreisamt, 30 V 1820.

⁵⁸ CPAHUL, sygn. 453/1/1870.

⁵⁹ AWW, Gromadzie Wokowice, 1 VII 1825.

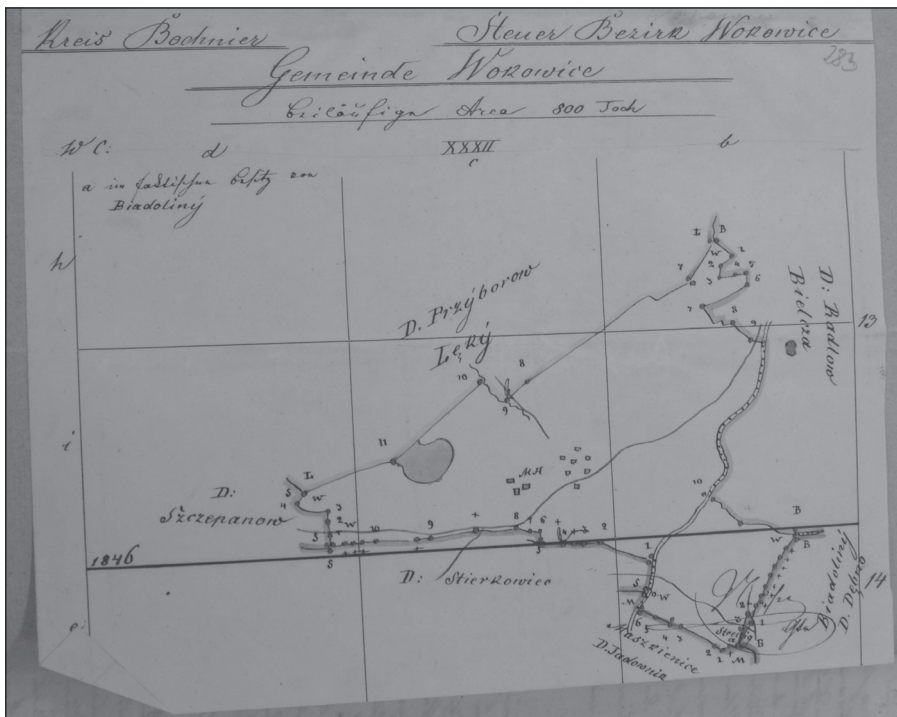
⁶⁰ AWW, [Wyrok c.k. Szlacheckiego Sądu w Tarnowie], 15 VI 1841.

⁶¹ Tamże.

⁶² AWW, Inwentarz części pastwisk w używania Państwa Dębno będących, wyrokiem c.k. Sądu Szlacheckiego Tarnowskiego z dnia 15 czerwca 1841 [...] przyznanych, 29 IX 1849.

⁶³ F. Bujak, *Maszkienice, wieś powiatu brzeskiego. Rozwój od r. 1900 do 1911 (z 1 mapą)*, „Rozprawy Akademii Umiejętności”, Wydział Historyczno-Filozoficzny, Serya II, 1915, s. 10.

Mapa 3. Mapa z granicami Wokowic z roku 1846; źródło: ANK, oddział w Bochni, Urząd Cyrkularny w Bochni, sygn. 328.



Mapa 4. Fragment mapy katastralnej z roku 1847 z pastwiskami w Wokowicach i granicą z Biadoliniami Szlacheckimi; źródło: ANK, Kataster galicyjski, sygn. 3398.



Powierzchnia wsi

Spory o pastwisko z dominium Dębno pokazały, jakie znaczenie miało posiadanie ziemi i możliwie jak największej powierzchni przez wieś lub majątek ziemski. Powierzchnię wsi można ustalić na podstawie inwentarzy gruntowych i pomiarów katastralnych. Inwentarze z lat 1757 i 1773 powierzchnię gruntów użytkowanych przez chłopów ustalały na 9 ½ łanu oraz 2 łany wójtostwa. Łącznie było więc 11 ½ łanu pól ornych, co – biorąc za przelicznik występujący w Małopolsce łan frankoński liczący 23–28 mórg⁶⁴ – dawało 264,5–322 mórg gruntów ornych. Oczywiście, są to dane orientacyjne i nieuwzględniające ogrodów, łąk i pastwisk.

W świetle metryki józefińskiej powierzchnia Wokowic wynosiła 567 mórg 20 ⅔ sążnia, przy czym wartość ta odnosiła się tylko do gruntów użytkowych (pól ornych, ogrodów, łąk, pastwisk) i nie obejmowała placów zajmowanych przez domostwa, dróg oraz nieużytków. W roku 1820 grunty opodatkowane liczyły 566 mórg 820 ⅔ sążnia, czyli były mniejsze zaledwie o 1 morgę i 620 sążni. Jest to ubytek nieznaczny, można więc z pewnością stwierdzić, że w latach 1787–1820 powierzchnia gruntów użytkowych nie uległa zmianie. W 1854 wieś obejmowała 573 morgi. Statystyka nie podaje, czy były to grunty użytkowe, czy wszystkie, ale najprawdopodobniej pierwsze z nich. Z danych od lat 80. XVIII w. do połowy XIX stulecia wiemy, że powierzchnia gruntów opakowanych (użytkowanych) kształtowała się na poziomie 566–573 mórg. Dane w tabeli 4. obejmują grunty produkcyjne rustykalne (chłopskie i gromadzkie), a nie obejmują gruntów dworskich, które wynosiły około 90 mórg; dodając powierzchnię gruntów z tabeli i orientacyjną powierzchnię gruntów dworskich, otrzymamy łącznie około 663 mórg, co jest zgodne z danymi katastralnymi. Zgodnie z informacjami statystycznymi z lat 60.–80. XIX w. grunty opodatkowane obejmowały od 658 mórg (lata 1868 i 1872) do 660 mórg (lata 1879 i 1883). Dokładnymi danymi dysponujemy od roku 1848: w tym roku ogólna powierzchnia wsi wynosiła 706 mórg 730 sążni, a w latach 1879 i 1883 – 705 mórg 1095 sążni.

Jak na tle innych miejscowości przedstawiała się powierzchnia Wokowic? W kluczu radłowskim Wokowice należały do wsi o najmniejszej powierzchni. W grupie 22 wsi wyprzedzały jedynie 4 miejscowości (Rudka, Rajsko, Kwików-Kopacze i Ryłowa), niewiele ustępowały Bogumiłowicom i Niwce (tabela 2).

Tabela 2. Powierzchnia wsi klucza radłowskiego w świetle metryki józefińskiej z roku 1787

Wieś	Morgi	Sążnie
Borzęcin	9595	834
Szczurowa, Brzezinki, Rząchowa, Zakręcie	3282	1567
Biadoliny Radłowskie	2866	1316
Bielcza	2803	1188
Radłów	2568	731
Łętowice, Dębina	2240	935

⁶⁴ Morga austriacka = 0,5755 ha.

Wał Ruda	1929	1360
Wola Radłowska	1800	1156
Niedzieliska	1563	737
Dołęga	1535	733
Zaborów	1513	105
Biskupice	810	840
Pojawice	740	1372
Niwka	615	99
Bogumiłowice	570	1482
Wokowice	567	18
Rudka	556	344
Rajsko	435	891
Kwików, Kopacze	429	454
Rylowa	427	948

Źródło: A. Falniowska-Gradowska, *Studia nad społeczeństwem województwa krakowskiego w XVIII wieku. Struktura własności ziemskiej i użytkowanie gruntów w świetle katastru józefińskiego*, Warszawa 1982, s. 76–80.

W roku 1854 na tle innych gmin w rejonie Brzeska (tabela 3) Wokowice należały również do wiosek małych. Mniejszą powierzchnię miało 13 miejscowości, a większą aż 27.

Tabela 3. Powierzchnia gmin w powiecie Brzesko obwodu bocheńskiego w roku 1854

Gmina	Powierzchnia (w morgach)
Jadowniki	2996
Okocim	2960
Iwkowa	2960
Mokrzyska i Bucze	2863
Tymowa	2244
Uszew	1857
Gnojnik	1812
Gosprzydowa	1644
Czchów	1532
Porąbka	1501
Dębno	1433
Wojakowa	1418
Jasień	1397
Tworkowa i Leśniowa	1287

Łoniowa	1199
Maszkienice	1047
Biesiadki	993
Wola Dembińska	971
Lewniowa	954
Doły	937
Grądy z Nową Wsią i Kopalinami	837
Szczepanów	786
Wytrzysszczka	773
Dobrocierz	723
Perła	684
Jaworsko	667
Jurków	609
Wokowice	573
Sterkowiec	523
Biadoliny	501
Słotwina	488
Zawada	472
Pomianowa	433
Brzezowiec	402
Drużków Pusty z Grabie	354
Będzieszyna	348
Zerków	344
Porąbka i Brzezowa	229
Jastew	225
Połom Mały	191
Brzesko	158

Źródła: *Dziennik Rządowy dla Kraju Koronnego Galicyi i Lodomeryi* [...] = *Landes-Regierungs-Blatt für das Kronland Galizien und Lodomerien* [...], 1854, oddział 2, cz. 7, s. 233.

W roku 1945 powierzchnię wsi oszacowano na 406 ha. W praktyce do dziś nie uległa ona zmianie. W 2014 wzrosła o 2 hektary.

Od roku 1933 Wokowice administracyjnie związane były ze Szczepanowem jako stolicą gminy zbiorowej. W gronie kilku wsi należały do najmniejszych, wyprzedzając jedynie Sterkowiec.

Tabela 4. Wsie gminy Szczepanów w roku 1973.

Wieś	Obszar (ha)
Przyborów	1340
Mokrzyska	1145
Łęki	730
Bucze	580
Szczepanów	501
Wokowice	406
Sterkowiec	319

Źródło: J. Burlikowski, *Kronika powiatu brzeskiego 1971–1973*, t. 3, Brzesko 2009, s. 108.

Współczesne Wokowice również są najmniejszą, obok Sterkowca, wsią w gminie Brzesko.

Tabela 5. Obszar miejscowości w gminie Brzesko w roku 2014.

Wieś	Powierzchnia (ha)
Jadowniki	1935
Jasień	1452
Poręba Spytkowska	1435
Mokrzyska	1273
Okocim	1240
Bucze	531
Szczepanów	452
Wokowice	408
Sterkowiec	317

Źródło: Załącznik nr 5 do Uchwały nr XXXI/206/2016 Rady Miejskiej w Brzesku z 26 października 2016, http://edziennik.malopolska.uw.gov.pl/WDU_K/2016/6048/akt.pdf.

Jak już wspomniano, austriackie statystyki i źródła katastralne operowały podziałem na grunty „pożytkujące” (opodatkowane) oraz nieprodukcyjne (nieopodatkowane). Do pierwszych zaliczane były role, ogrody, łąki, lasy, krzaki i pastwiska, a do drugich parcele budowlane (domy z podwórzami), drogi, rzeki i strumienie, nieużytki.

W świetle katastru gruntowego z roku 1787 w Wokowicach występowały cztery kategorie gruntów opodatkowanych: pola orne (69,1%), pastwiska i krzaki (21,9%), łąki (6,9%) i ogrody (2,1%)⁶⁵. Zaprezentowaną w pierwszym austriackim katastrze gruntowym prawidłowość co do struktury gruntów potwierdzają kolejne materiały statystyczne.

⁶⁵ A. Falniowska-Gradowska, *Studia nad społeczeństwem województwa krakowskiego w XVIII wieku. Struktura własności ziemskiej i użytkowanie gruntów w świetle katastru józefińskiego*, Warszawa 1982, s. 76–80.

W roku 1848 ogólna powierzchnia wsi wynosiła 706 mórg 730 sążni, w tym grunty produkcyjne 655 mórg 747 sążni, a nieprodukcyjne (nieużytki i parcele budowlane) 50 mórg 1583 sążnie. W roku 1848 dominowały grunty uprawne (92,8% powierzchni), a wśród nich pola orne (ponad 60%) i pastwiska (ponad 20%).

Tabela 6. Struktura gruntów wsi Wokowice w roku 1848

Kategoria gruntów	Morgi	Sążnie	Procent całej powierzchni
pola orne	425	1159	60,3
łąki	60	733	8,6
ogrody	8	858	1,2
pastwiska	144	478	20,4
lasy	16	719	2,3
Razem grunty produkcyjne	655	747	92,8
grunty nieprodukcyjne	45	1039	6,5
parcele budowlane	5	544	0,8
Razem grunty nieprodukcyjne i budowlane	50	1583	7,2
Razem	706	730	100,0

Źródło: ANK, oddział w Bochni, Urząd Cyrkularny w Bochni, sygn. 328, s. 403.

Struktura gruntów nie uległa większej zmianie w następnych dekadach. W świetle danych z roku 1883 role stanowiły 63,7% wszystkich gruntów we wsi (opodatkowanych i nieopodatkowanych), pastwiska 17,4%, łąki 7,2%, lasy 3,7%, ogrody 1,7%. Jedyłą istotną zmianą było pojawienie się lasów, które nie występowały w katastrach gruntowych z lat 1787 i 1820.

Tabela 7. Struktura gruntów wsi Wokowice w roku 1883

Rodzaj uprawy	Powierzchnia		Procent całej powierzchni
	morgi	sążnie	
role	449	398	63,7
łąki	50	948	7,2
ogrody	11	1488	1,7
pastwiska	122	1537	17,4
lasy	25	757	3,6
Razem grunty opodatkowane	660	328	93,6
grunty nieurodzajne	6	100	0,9
place pod budowlami i podwórza	7	869	1,1
inne wolne od podatku	31	1389	4,5

Razem wolne od podatku	45	767	6,4
Razem obszar gminy	705	1095	100,0
%			100,0

Źródło: ANK, Kataster galicyjski, sygn. 4288, s. 2–3.

Tabela 8. Struktura użytków rolnych w roku 1883

Rodzaj uprawy	Morgi	Sążnie	Procent całej powierzchni
role	449	398	68,0
łąki	50	948	7,7
ogrody	11	1488	1,8
pastwiska	122	1537	18,6
lasy	25	757	3,9
Razem grunty opodatkowane	660	328	100

Źródło: ANK, Kataster galicyjski, sygn. 4288, s. 2–3.

W następnych ponad stu latach (1883–1988) użytki rolne stanowiły bardzo wysoki odsetek powierzchni wsi. W roku 1883 grunty uprawiane i użytkowane gospodarczo (role, ogrody, łąki, pastwiska, lasy) stanowiły ponad 93% ogólnej powierzchni, a w 1988 użytki rolne obejmowały 86,9%. Przeanalizujemy w tym miejscu strukturę użytków rolnych i gruntów opodatkowanych. W 1883 role stanowiły 68,0% użytków rolnych, w 1988 – 83,1%, a w 1996 – 60,2%, natomiast tereny zielone w 1883 obejmowały łącznie 28,1%, w 1988 – 15,9%, a 10 lat później prawie 40%.

W latach 1988 i 1996 w Wokowicach odnotowano wysoki procent wykorzystania gruntów dla potrzeb rolniczych (blisko 87%). W gminie Brzesko w roku 1996 był on wyższy we wsi Bucze, gdzie wynosił ponad 90%. W skali całej gminy też był wysoki i wahał się od 81% (Poręba Spytkowska) do 91,2% (Bucze). W latach 1988 i 1996 można dostrzec zmiany w strukturze gruntów uprawnych: zmniejszyła się powierzchnia i odsetek gruntów rolnych, a zwiększył się obszar i procentowy udział użytków zielonych, czyli łąk i pastwisk z 15,9% do 39,6%. W latach 2008–2009 struktura gruntów przedstawiała się następująco: grunty rolne – 259,8 ha (64%), łąki i pastwiska – 40,1 ha, łąki – 22,2 ha (łąki i pastwiska razem to 15%), lasy – 35 ha (9%), tereny zabudowane – 17 ha (4%), drogi i trakty – 16 ha, sady – 6,6 ha (2%), wody – 6,6 ha, nieużytki – 3,8 ha⁶⁶.

Przynależność administracyjna

Każda jednostka osadnicza, od dużych miast po małe przysiółki, funkcjonuje nie tylko w specyficznej przestrzeni geograficznej, lecz także administracyjnej,

⁶⁶ *Plan odnowy miejscowości Wokowice*, oprac. Urząd Miejski w Brzesku, Wokowice 2009, s. 8.

wyznaczonej przez właścicieli dóbr ziemskich, Kościół i państwo. Od czasu lokacji Wokowice wchodziły w skład klucza radłowskiego, kompleksu dóbr należących do biskupów krakowskich. W XVII w. obejmował on łącznie 19 wsi i dzielił się na 8 folwarków: Radłów, Rudka, Łętowice, Bielcza, Borzęcin, Szczurowa, Zaborów, Biskupice⁶⁷. Wspomnianej przynależności nie zmieniło przejście dóbr biskupich przez władze austriackie w roku 1782: Wokowice stały się składnikiem funduszowych⁶⁸ dóbr radłowskich, tzw. prefektury radłowskiej. Wyłączone z nich zostały w latach 20. XIX w., w momencie sprzedaży majątku ziemskiego w prywatne ręce.

W strukturach administracyjnych Kościoła Wokowice od lokacji aż do dziś są częścią parafii Szczepanów. W okresie międzywojennym pojawiła się inicjatywa budowy kościoła w Wokowicach i powołania odrębnej parafii lub filii parafii szczepanowskiej. Pomysł ten upadł, ale w latach 80. XX w. powstała kaplica, która istnieje do dnia dzisiejszego. Odbывают się w niej nabożeństwa, święcenia pokarmów w Wielką Sobotę, a mieszkańcy spotykają się na modlitwie różańcowej czy za zmarłych. Wnętrze zdobi krzyż przywieziony z Madagaskaru przez ks. Władysława Czosnka, urodzonego w Wokowicach saletyna i misjonarza, prowadzącego działalność duszpasterską na dalekim Madagaskarze w latach 1938–1973⁶⁹.

W okresie przedrozbiorowym Wokowice znajdowały się w granicach powiatu pilzneńskiego województwa sandomierskiego. Po pierwszym rozbiórze weszły w obręb Austrii, Królestwa Galicji i Lodomerii, cyrkułu bocheńskiego. W roku 1854 wchodziły w skład krakowskiego okręgu administracyjnego, obwodu bocheńskiego i powiatu brzeskiego oraz okręgu sądowego wojnickiego. Po wprowadzeniu w Galicji podziału na powiaty aż do roku 1918 znalazły się w powiecie brzeskim. W odrodzonej Polsce nadal były składnikiem powiatu brzeskiego w województwie krakowskim. W 1948 zaniepokojenie wokowiczów wywołała kwestia likwidacji powiatu brzeskiego, co na posiedzeniu rady gminnej referował wójt Stanisław Kargol:

Z wielką uwagą i natężeniem słuchali tej sprawy zebrani. Wszyscy byli tą sprawą zdziwieni, zaskoczeni, rozżaleni i uznali ją w dyskusji jako wielką krzywdę, niezasłużoną, a bolesną, gdyby zapowiedź miała być spełnioną. Po bardzo ożywionej dyskusji, z której wielu obywateli wypowiadało się na powyższy temat, uchwalono zwrócić się do władz nadzorczych z gorącą prośbą o utrzymanie powiatu brzeskiego i przedłożyć uchwaloną jednogłośnie uchwałę. Przyjęto uchwałę o następującej treści: Na zebraniu gromadzkim w Wokowicach uchwalono jednogłośnie wnieść gorącą prośbę, by administracyjne władze nadzorcze zaniechały projektu likwidacji naszego powiatu brzeskiego, by utrzymały powiat brzeski, ewentualnie rozszerzyły go w pewnych kierunkach, np. aż po dolinę rzeki Dunajec i Biała. Miasto Brzesko jest ośrodkiem naszego życia duchowego. Tu koncentruje się i załatwia wszyst-

⁶⁷ J. Muszyński, *Gospodarska dworska w dobrach biskupów krakowskich w połowie XVII wieku*, Kielce 2012, s. 27.

⁶⁸ Dobra funduszowe – dobra należące do Funduszu Religijnego w Austrii, który obejmował środki finansowe i nieruchomości po przejętych przez władze austriackie dobrach kościelnych.

⁶⁹ Biogram ks. Władysława Czosnka zob. <https://saletyni.pl/1973/05/02/ks-wladyslaw-czosnek-ms/>.

Tabela 9. Struktura użytków rolnych w latach 1988 i 1996

Obszar ogólny gospodarstw 1988	Obszar ogólny gospodarstw 1996	Użytki rolne				Sady				Grunty rolne				Użytki zielone			
		1988		1996		1988		1996		1988		1996		1988		1996	
		ob- szar	%	ob- szar	%	ob- szar	%	ob- szar	%	ob- szar	%	ob- szar	%	ob- szar	%	ob- szar	%
299,6	235,4	260,4	86,9	204,4	86,8	2,6	1,0	0,5	0,2	216,4	83,1	123	60,2	41,4	15,9	80,9	39,6

Źródło: B. Górz, *Rolnictwo miasta i gminy, w: Brzesko. Dzieje miasta i regionu*, red. F. Kiryk, Brzesko 2006, s. 817.

kie sprawy administracyjne, społeczne, oświatowe, kulturalne i gospodarcze. Ostatnia tradycja świadczy, że Brzesko jako centralny punkt i najdogodniejszy dla szerokim rzeszom obywateli [sic] załatwiania różnych interesów zdało egzamin życiowy i powinno być zachowane, by tętno życia jego przelewało się szerzej i silniej na pożytek obywateli i państwa. Likwidacja powiatu to rozbicie ośrodka życia naszego, to powolne zamieranie komórki, która jest natchnieniem i podniętą w naszych działaniach obywatelskich. Ufając, że świetne władze nadzorcze nie skrzywdzą szerokich rzesz obywateli, przychylią się do gorącej prośby i utrzymają powiat brzeski, a w razie potrzeby nawet rozszerzą⁷⁰.

Powiat brzeski nie został zlikwidowany i w granicach województwa krakowskiego przetrwał do roku 1975, kiedy to zamiast dotychczasowego trójstopniowego podziału administracyjnego (województwa–powiaty–gminy) wprowadzono dwustopniowy (województwa–gminy), a powiaty zostały zlikwidowane; Wokowice znalazły się w granicach województwa tarnowskiego. W 1999, w wyniku reformy administracyjnej, odtworzono w Polsce powiaty, w tym również brzeski, i nasza wieś weszła w jego ramy jako część gminy miejsko-wiejskiej Brzesko.

Dla lokalnej społeczności ważniejsza od przynależności powiatowej czy wojewódzkiej jest przynależność do gminy, czyli podstawowej jednostki administracji i samorządu terytorialnego. W dobie zaborów i pierwszych 15 lat odrodzonej Polski Wokowice tworzyły odrębną gminę. W roku 1933 wprowadzono w Polsce gminy zbiorowe; w powiecie brzeskim było ich łącznie 12. Wokowice, wraz z 7 innymi gromadami, znalazły się w obrębie gminy Szczepanów, obejmującej 7432 mieszkańców i 1588 gospodarstw. Wokowicka rada gminna nie była zadowolona z takiej decyzji i powzięła uchwałę, że chce należeć do gminy zbiorowej Okocim (z siedzibą w Brzesku)⁷¹.

W roku 1954 przeprowadzono zmiany w podziale administracyjnym: powiaty zostały podzielone na gromady, na czele z gromadzkimi radami narodowymi, w skład których wchodziło kilka wsi⁷². Wokowice należały do gromady Szczepanów, która obejmowała również Łęki, Przyborów, Bucze, Sterkowiec i Mokrzyńska. Decyzja ta była kontestowana przez mieszkańców Wokowic, którzy starali się o powołanie odrębnej gromady obejmującej wieś Wokowice i Łęki⁷³.

W roku 1973 przywrócono gminy złożone z kilku wsi; Wokowice stanowiły część gminy Szczepanów. Gminę w Szczepanowie zlikwidowano w 1976, a Wokowice przyłączono do gminy Brzesko. Od reformy administracyjnej w 1999 Wokowice wraz z 8 innymi wsiami (Bucze, Jadowniki, Jasień, Mokrzyńska, Okocim, Poręba Spytkowska, Sterkowiec, Szczepanów) wchodzi w skład gminy Brzesko⁷⁴.

Od XIX w. Wokowice przypisane są do urzędu pocztowego w Biadolinach Szlacheckich. W roku 1937 rada gminna sprzeciwiła się przyłączeniu do agencji pocztowej

⁷⁰ AWW, Protokół posiedzenia rady gminnej w Wokowicach, Wokowice 23 VII 1948.

⁷¹ „Nowiny Brzeskie” 1934, nr 1, s. 6.

⁷² Ustawa z 25 września 1954 o reformie podziału administracyjnego wsi i powołaniu gromadzkich rad narodowych, <https://isap.sejm.gov.pl/isap.nsf/DocDetails.xsp?id=WDU19540430191>.

⁷³ ANK, oddział w Bochni, Gmina Szczepanów, sygn. 18, s. 3.

⁷⁴ J. Kukulak, J. Lach, *Środowisko przyrodnicze, w: Brzesko. Dzieje miasta i regionu*, red. F. Kiryk, J. Lach, Brzesko 2006, s. 9.

wej w Szczepanowie i opowiedziała się za pozostaniem w okręgu pocztowym w Białolinach⁷⁵, do którego Wokowice przynależą do dziś.

Układ przestrzenny wsi

Wokowice są typem wsi łańcuchówki, wsi podłużnej, ulokowanej wzdłuż drogi lub strumyka. W takich wsiach zagrody lokowano po jednej stronie, wschodniej, a każde z gospodarstw posiadało jeden własny łąn pola. Ten typ wsi dominował w Małopolsce i był następstwem średniowiecznej kolonizacji i zakładania wsi na prawie niemieckim, wykarczowania lasu lub osuszenia terenów wilgotnych, podmokłych. Domy nie były rozmieszczone gęsto, ale w równych odstępach, ciągnąc się wzdłuż całej drogi. Grunty leżały prostopadle do osi wsi. Na tyłach zagród znajdowały się ogrody warzywne i pola rolne. Pola podzielone były polnymi drogami, prostopadłymi do ulicy głównej. Na początku każdego gruntu (łanu) przy drodze znajdowały się zabudowania⁷⁶. W przypadku Wokowic osi wsi była droga do Łęki i biegnący równoległe do niej potok – młynówka Uszewka (Glinik). Osadniczo Wokowice połączone są z sąsiednią wsią Łęki o podobnej zabudowie. W Wokowicach wspomniany układ pól przetrwał do połowy XIX w. i jest widoczny na tzw. szkicach połowych z roku 1847, wykonywanych przez geometrów opracowujących kataster gruntowy (mapy nr 5 i 6). W kolejnych dekadach podziały chłopskiej ziemi oraz tworzenie nowych gospodarstw prowadziły do zagęszczenia zabudowań, dzielenia dawnych niw i łąnów na węższe części, przekształcania się wsi ulicówki w wieś wielodrożną, przedłużania się trzonu wsi w różnych kierunkach i powstania nowego kształtu.

W opisach wsi z XVIII i XIX w. pojawia się nawsie – plac o kształcie owalnym położony w centrum wsi. Na tym placu wykopywano studnię lub staw, wznoszono kościoły. W Wokowicach tutaj znajdowała się karczma (mapa 2). W pierwszej połowie XIX w. obszar ten został zabudowany licznymi domami z inicjatywy właściciela części tabularnej, Jana Gniewińskiego. W roku 1901 w odległości 5 m od nawsia od zachodu Piotr Stępek planował postawić dom szynkowy.

Układ przestrzenny i własnościowy ukształtowany został w chwili zakładania wsi. Dzieliła się ona na łąny będące własnością osadników (chłopów) i wójtostwo (sołtystwo), posiadane przez zasadźcę, czyli organizatora osadnictwa, który podpisywał umowę lokacyjną z właścicielem ziemi, a po założeniu wsi często zostawał jej sołtysem. Na gruntach wójtostwa osadzeni byli również chłopi, ale poddani właściciela (dzierżawcy) wójtostwa.

Rozpocznijmy analizę od łąnów chłopskich. Zgodnie z inwentarzem z roku 1757 wieś Wokowice dzieliła się na 9 i pół łąnu⁷⁷. W 1773 inwentarz wsi wymieniał 10 łąnów: Owiejowski (Owiejowski), Książkowski, Dudziński, Wiszowski, Kazierowski, Kozłowski, Kargulowski, Wypychowski, Kordasiowski, Więckowski⁷⁸.

W tabeli 10. zaprezentowano staropolski podział wsi na łąny, na który nałożono numerację domów z pierwszej połowy XIX w. Poszczególne łąny miały powierzchnię od około 20 do 50 mórg ziemi, pól ornych, ogrodów i łąk. W obrębie łąnów nie

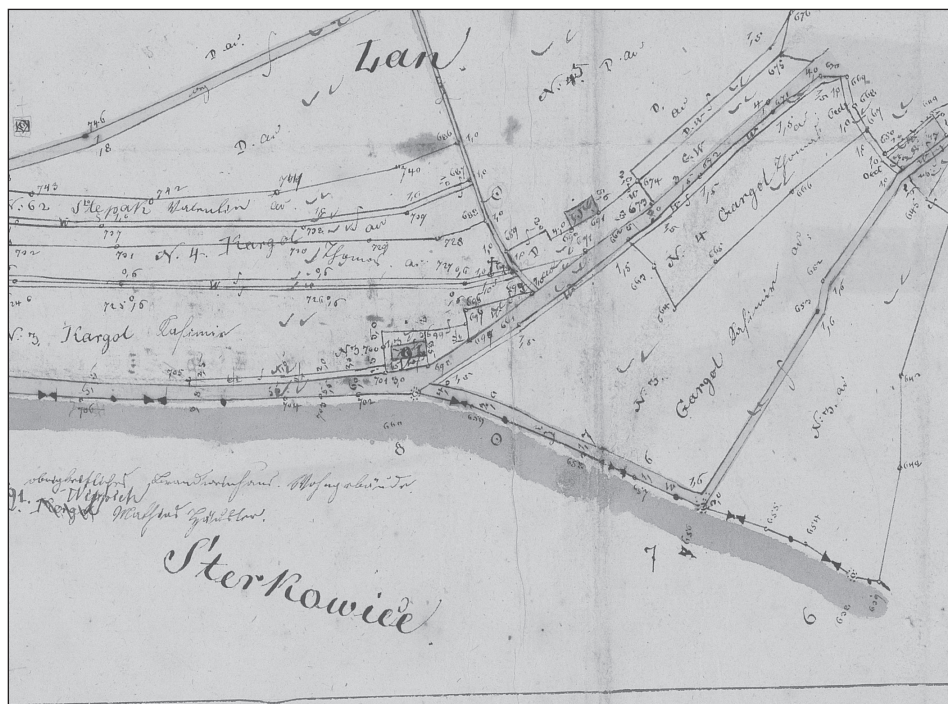
⁷⁵ AWW, Protokół posiedzenia rady gminnej w Wokowicach, Wokowice 27 V 1937.

⁷⁶ B. Zaborski, *O kształtach wsi w Polsce i ich rozmieszczeniu*, Kraków 1926, s. 59–65.

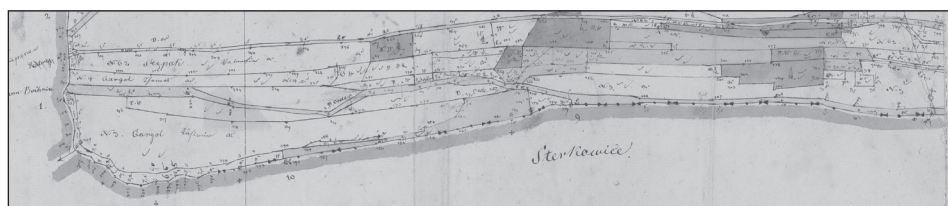
⁷⁷ BJ, rps 5936, s. 105.

⁷⁸ BJ, rps 5937, s. 67–68.

Mapa 5. Fragment szkicu polowego z parcelami mieszkańców (na parceli podane jest imię i nazwisko posiadacza i numer domu); źródło: ANK, Kataster galicyjski II, sygn. 583.



Mapa 6. Dalszy przebieg parceli chłopskich na szkicu polowym rozciągających się do granicy ze Szczepanowem; źródło: ANK, Kataster galicyjski II, sygn. 583.



odnotowano lasów i pastwisk. W roku 1818 na każdym z łańów mieszkało od 3 do 7 gospodarzy; niekiedy do jednego gospodarza należały dwa domy. Na najmniejszym z łańów, Więckowskim, mieszkało 3 gospodarzy. Ponadto mieszkańcy posiadali grunty usytuowane na dwóch łańach.

Nakładając na mapę katastralną z roku 1847 numery domów z ich przydziałem do łańów, jesteśmy w stanie zlokalizować układ łańów i wójtostwa. Większość łańów znajdowała się po wschodniej stronie wsi, a domostwa, ogrody i pola orne rozciągały się do drogi prowadzącej do Łęk do granicy z wsią Bielcza. W północnej części wsi, przy granicach z Łękami, znajdował się łań Ocwiejowski (Ocwiejowski), a idąc

Tabela 10. Podział wsi na łany i domy w świetle inwentarza z roku 1818

Lp.	Łan	Numer domu	Nazwisko	Imię	Rola		Ogrody, łąki		Razem	
					morgi	sążnie	morgi	sążnie	morgi	sążnie
1	Ocwiejowski (Ocwiejowski)	38	Lis	Józef	38	1157	7	474	46	31
		16	Książek	Wojciech						
		17	Sądel	Stanisław						
		18	Książek	Aleksander						
		19	Bogusz	Sebastian						
		20	Bogusz	Izydor						
2	Książkowski	22	Kawa	Błażej	36	494	7	9	43	503
		21	Książek	Szymon						
		23	Książek	Stanisław						
		2	Książek	Marcin						
		24	Przybyło	Franciszek						
		25	Dubiel	Wawrzyniec						
3	Dudziński	25	Dubiel	Wawrzyniec	25	1035	3	801	29	236
		26	Kubala	Wojciech						
		33	Kuraś	Antoni						
		34	Klakoś	Tomasz						
		27	Janik	Wawrzyniec						
		28	Koczwała	Antoni						
		24	Przybyło	Franciszek						

4	Wiszowski (Wyszowski)	35	Kargul	Tomasz	28	424	2	85	30	509								
		36, 37	Kargul	Kasper														
		61	Dubiel	Piotr														
		38	Lis	Józef														
		39	Kargul	Mateusz														
		40	Latocha	Marcin														
		41	Jonikowski	Wawrzyniec														
		41	Jonikowski	Wawrzyniec														
		42, 65	Filip	Maciej														
		43	Flondro	Jan														
5	Kazierowski (Kuzierowski)	44	Baryczka	Jan	18	814	2	565	20	1379								
		59	Tybon	Wawrzyniec														
		45	Stepak	Sebastian														
		46	Wypych	Wojciech														
		47	Kubala	Wawrzyniec														
		48	Wypych	Józef														
		49	Kargul	Jan														
		6	Kozłowski	45							Stepak	Sebastian	26	118	7	904	33	1022
				46							Wypych	Wojciech						
				47							Kubala	Wawrzyniec						
48	Wypych			Józef														
49	Kargul			Jan														

7	Kargulowski	49	Kargul	Jan	43	1538	7	19	50	1557
		50	Wodka	Tomasz						
		53	Stępak	Jakub						
		71	Kargul	Maciej						
		54	Dubiel	Bartłomiej						
		55	Dubiel	Stanisław						
		56	Dubiel	Stanisław						
8	Wypychowski	56	Dubiel	Stanisław	24	457	4	924	28	1381
		57	Kargul	Szymon						
		58	Witek	Kasper						
		3	Wypych	Kazimierz						
		3	Wypych	Kazimierz						
		4	Książek	Wojciech						
		62	Dubiel	Bartłomiej						
9	Kordasiowski (Kardaszewski)	9	Książek	Aleksander	43	1429	5	978	49	807
		10	Florczak	Antoni						
		11	Wypych	Aleksander						
		13	Czosnek	Michał						
		12	Czosnek	Michał						
		14	Kargul	Bartłomiej						
10	Więcowski	63	Kargul	Marcin	15	32	6	1336	21	1368

1		1	Katuski	Mikołaj	4	1494		740	5	634
2		7	Zwierz	Andrzej	3				3	
3		8	Radecki	Franciszek	3	780			3	780
4		30	Czosnek	Franciszek	2	202			2	202
5		29	Pałach	Kazimierz	1	1370		1269	2	1039
6		31	Kuraś	Wojciech	2	1354		1590	3	1344
7		32	Książek	Kasper	3	284			3	284
8		52	Czosnek	Wojciech	2	618			2	618
9		60	Czosnek	Mateusz	2	617			2	617
10		64	Budzioch	Kasper	3				3	
11		51	Czuba	Kasper	2	1550			2	1550
12		15	Klich	Tomasz	3				3	

Źródło: CPAHUL, sygn. 453/1/1871.

na południe kolejno położone były łąny: Książkowski, Dudziński, Wiszowski (Wyszowski), Kazierowski (Kuzierowski), Kozłowski, Kargulowski i Wypychowski. Po drugiej stronie wsi, czyli leżącej na zachód od drogi z Łęk aż do granicy ze Szczepanowem, rozciągały się grunty należące do wójtostwa, położone w centrum wsi (obecnie znajduje się tutaj dawny dwór), na północ od wójtostwa i jego pola rozciągały się dwa łąny: Kordasiowski (Kardaszewski) i Więckowski (przy granicy z Łękami), a na południe od głównej części wójtostwa – druga część łąny Kordasiewskiego (Kardaszewskiego).

Podział na łąny funkcjonował do drugiej połowy XVIII w., kiedy to władze austriackie wprowadziły numerację domów oraz nowy podział wsi na dwie niwy: „Wies” („Dorf Flur”) i „Rola Żakowska” („Żakowski”, „Żakowskie”).

Niwa „Wies” obejmowała obszar zabudowany z przyległymi ogrodami. Jej powierzchnia w roku 1787 wynosiła 25 mórg 140 $\frac{1}{6}$ sążnia, z czego 6 mórg 415 sążni zajmowały pola orne, resztę – ogrody i domostwa. Znajdowało się tam 66 posesji, w tym karczma i młyn należące do właściciela wsi, tj. Funduszu Religijnego (dominium w Radłowie). Niwa „Rola Żakowska” liczyła 541 mórg 1480 $\frac{4}{6}$ sążnia, z czego 385 mórg 1512 $\frac{1}{6}$ sążnia stanowiły pola orne. Pozostałą część, czyli 155 mórg 1568 $\frac{3}{6}$ sążnia, formalnie sklasyfikowano jako łąki, ale pod tym pojęciem kryło się kilka różnych kultur rolnych (staw nazywany jeziorem – 1 morga, krzaki – 14 mórg 1145 $\frac{1}{6}$ sążnia, pastwiska – 112 mórg 890 sążni, łąki – 27 mórg 1133 $\frac{2}{6}$ sążnia). W roku 1820 na niwie „Dorfs Flur” znajdowało się 8 działek dominialnych i 154 rustykalne (łącznie 162 parcele). Łącznie jej powierzchnia liczyła 25 mórg 140 $\frac{1}{6}$ sążnia gruntów. Niwa druga („Żakowska”) obejmowała grunty orne, łąki i pastwiska o łącznej powierzchni ponad 541 mórg, była więc ponad 21-krotnie większa od niwy „Łan”.

Tabela 11. Powierzchnia i struktura gruntów niw w roku 1820

Niwa	Liczba działek	Role		Łąki		Razem	
		morgi	sążni	morgi	sążnie	morgi	sążnie
„Dorfs Flur”	162	6	415	18	1325 $\frac{1}{6}$	25	140 $\frac{1}{6}$
Niwa Żakowska	227	389	484 $\frac{1}{3}$	152	196 $\frac{1}{3}$	541	680 $\frac{2}{3}$
Razem	389	395	899 $\frac{1}{3}$	170	1521 $\frac{1}{2}$	566	820 $\frac{5}{6}$

Źródło: CPAHUL, sygn. 20/1/248, s. 43.

Podział na niwy, przyjęty w roku 1785 i potwierdzony w 1820, funkcjonował dalej i był obecny przy kolejnych pomiarach gruntowych w latach 40. XIX w. i w 1879 oraz na mapach katastralnych Wokowic z lat 1848 i 1886. Wieś nadal dzieliła się na dwie niwy: „Łan” i „Rola Żakowska” („Żakowski”, „Żakowskie”). Niwa o nazwie „Łan” zlokalizowana była w zachodniej części, granicząc na północy z Łękami, na zachodzie ze Szczepanowem, na południu ze Sterkowcem. Część „Żakowskie” leżała we wschodniej części, na północy granicząc z Łękami, na wschodzie z Bielczą i Biadolinami Szlacheckimi, a na południu z Maszkienicami. W obrębie niwy „Żakowskie” znajdowało się pastwisko „Na Błoniu”. W skład niwy „Łan” wchodziły nie tylko parcele budowlane i ogrody, lecz także pola orne i łąki.

Tabela 12. Powierzchnia i struktura niw w roku 1879

Niwa	Grunty opodatkowane		Pod budowlami i podwórzami		Inne		Razem	
	morgi	sążnie	morgi	sążnie	morgi	sążnie	morgi	sążnie
Łan	176	717	3	1021	2	118	182	256
Żakowska	483	1404	3	1448	35	1187	523	839
Razem	660	521	7	869	37	1305	705	1095
Dane uwzględniające zmiany gruntów między poszczególnymi kategoriami								
Łan	176	621	3	1021	2	214	182	256
Żakowska	483	1292	3	1448	35	1299	523	839
Razem	660	313	7	869	37	1513	705	1095

Źródło: ANK, Kataster galicyjski, sygn. 2513, Protokół parcelowy gminy Wokowice.

Stosunki własnościowe

Pod względem prawno-majątkowym Wokowice dzieliły się na dwie części. Pierwszą tworzyły grunty użytkowane przez chłopów, pastwiska gromadzkie będące częścią klucza radłowskiego, natomiast drugą wójtostwo – stanowiło ono również część tego klucza, ale było wydzierżawiane osobom prywatnym i nie znajdowało się pod bezpośrednią administracją wóldarzy klucza radłowskiego.

Od powstania wieś wraz z wójtostwem była własnością kościelną; zmieniło się to w roku 1782, kiedy wraz z całym kluczem radłowskim została przejęta przez władze austriackie od biskupa krakowskiego Kajetana Sołtyka i włączona do dóbr Funduszu Religijnego. Polityka władz austriackich w zakresie dóbr radłowskich nie odbiegała od ogólnie przyjętej. Na przełomie XVIII i XIX w., w dobie problemów finansowych, władze austriackie stopniowo i systematycznie sprzedawały prywatnym właścicielom państwowe majątki ziemskie i w ten właśnie sposób doszło do rozbitcia zwartego kompleksu dóbr radłowskich. Radłów wraz z Wołą Radłowską, Wał-Rudą, Biskupicami Radłowskimi i Niwką nabył baron Karl Badenfeld⁷⁹, Dołęgę zaś zakupił w 1820 Julian Pikuziński⁸⁰, natomiast folwarki i wójtostwa pozostawały w posiadaniu dotychczasowych dzierżawców aż do ich śmierci. Oprócz wokowickiego, wójtostwa obecne były w większości wsi wchodzących w skład dóbr radłowskich (Wola Radłowska, Wał, Białoliny, Borzęcin, Ryłowa, Niedzieliska, Rząchowa, Zaborów, Dołęga)⁸¹.

Przed rokiem 1782 sytuacja własnościowa w Wokowicach przedstawiała się następująco: wójtostwo było dzierżawione przez prywatne osoby, a pozostała część wsi pozostawała pod administracją zarządców klucza radłowskiego. W roku 1782 wieś stała się własnością państwowego Funduszu Religijnego, ale bez wójtostwa, które do roku 1800 pozostawało w rękach prywatnych. W 1757 użytkował je Antoni Podstupalski w formie

⁷⁹ J. Hampel, *W czasach zaboru austriackiego 1772–1918*, w: *Radłów i gmina radłowska*, red. F. Kiryk, t. 1, Kraków 2008, s. 350.

⁸⁰ W. Konieczny, *Dwór w Dołędze*, Tarnów 2009, s. 10.

⁸¹ CPAHUL, sygn. 187/1/160, k. 5v.

dożywocia. Nie płacił do skarbu klucza radłowskiego żadnych czynszów, jedynie 12 zł z młyna oraz 3 zł dla kanonii i 3 gr „pro fabrica Ecclesiae Cathedralis Cracoviensis”, czyli na utrzymanie katedry krakowskiej. Natomiast do procentu radłowskiego płacono 40 zł dziesięciny od wójtostwa i chłopów⁸². Kolejnym dożywotnim dzierżawcą wójtostwa był Franciszek Kwietniowski, podczaszy zakroczymski. W fasji sporządzonej 14 kwietnia 1774 zadeklarował, że jego roczny przychód gruntowy wynosi 550 złp, z czego tzw. kontrybucja, czyli podatek gruntowy, to 66 złp⁸³. Kwietniowski zmarł 10 grudnia 1800, w związku z czym 9 kwietnia 1801 wójtostwo zostało przejęte pod zarząd Funduszu Religijnego⁸⁴. W Wokowicach Kwietniowski miał do pomocy „dyspozytora” Kajetana Skrzczeńskiego oraz służbę (dwóch parobków, „dziewkę” i „pasterkę”)⁸⁵. Po śmierci Kwietniowskiego władze starały się wydzierżawić wójtostwo na okres 3 lat; ogłoszenia w tej sprawie ukazywały się w prasie. W roku 1801 władze austriackie ogłosiły licytację w okresie od 24 czerwca 1801 do 23 czerwca 1804⁸⁶. Informacje w prasie na ten temat pojawiały się w kolejnych latach aż do początku lat 20. XIX w. W „Gazecie Lwowskiej” w 1819 informowano o licytacji wójtostwa w okresie od czerwca 1819 do czerwca 1822. Cena dzierżawy wynosiła 400 złr⁸⁷.

W latach 1800–1820 cała wieś Wokowice była własnością austriackiego Skarbu Państwa. U progu lat 20. XIX w. władze austriackie nieznajdujące chętnych na dzierżawę tutejszego wójtostwa zdecydowały się na ukształtowanie z Wokowic jednolitego kompleksu dóbr. Wieś została wydzielona z dominium radłowskiego oraz połączona z wójtostwem i lasem we wsi Biadoliny Radłowski⁸⁸. Taki majątek, obejmujący grunty rolne dworskie, poddanych, łąki i pastwiska, las, karczmę i młyn, łątwiej mógł znaleźć prywatnego nabywcę.

Na dochody z dóbr Wokowice składały się powinności chłopów w części dworskiej i na wójtostwie, dziesięcina, zyski z prowadzenia karczmy i młyna. Najważniejszym dochodem były powinności poddanych, następnie propinacja, a potem dochody z gruntów (tabela 13).

Tabela 13. Dochody dominium Wokowice w roku 1819

Rodzaj dochodu	Złoty reński	Krajcar
pańszczyzna	691	1 ½
czynsz gotówkowy	197	12 ½
naturalia	136	9 ½
Razem powinności poddanych	1024	23 ½
dziesięcina	160	9 ½
ogrody	28	36
role	148	47

⁸² BJ, rps 5936, s. 109–110.

⁸³ CPAHUL, sygn. 146/17/1011, k. 1–4.

⁸⁴ CPAHUL, sygn. 453/1/1863, k. 10.

⁸⁵ ANK, Teki Schneidra, sygn. 1705, s. 27.

⁸⁶ „Gazeta Krakowska”, dodatek nr 36 z 6 V 1801.

⁸⁷ „Gazeta Lwowska”, nr 33, 22 III 1819.

⁸⁸ CPAHUL, sygn. 453/1/1863, k. 1–10.

łąki	71	52 ½
pastwisko	26	14 ¾
Razem grunty	275	56 ¾
propinacja wódka	168	
propinacja piwo	92	24
dzierżawa karczmy	18	47 ¾
Razem prawo propinacji i wyszynku	279	11 ¾
młyn	20	
Razem przychody	1759	41 ½

Źródło: CPAHUL, sygn. 453/1/1872.

Licytacja na sprzedaż wsi i wójtostwa Wokowice odbyła się 14 czerwca 1820. Cena wywoławcza wynosiła 11 727 złr 36 kr. Wieś kupił Dominik Feliks Endlicher za 11 875 złr. Kontrakt kupna–sprzedaży został podpisany 20 lipca 1820; pierwszą ratę należności, wynoszącą 5937 złr 30 kr, wpłacono w sierpniu 1820. Formalne protokolarne przekazanie majątku nabywcy nastąpiło 25 października 1820⁸⁹. 22 marca 1821 Dominik Feliks Endlicher sprzedał Wokowice Kacprowi Gniewińskiemu, ten zaś 27 kwietnia 1825 odsprzedał je swojemu synowi Józefatowi Gniewińskiemu za kwotę 12 000 zł. Na mocy dekretu Forum Nobilium w Tarnowie z 4 stycznia 1838 po Józefacie Gniewińskim Wokowice odziedziczył Jan Gniewiński⁹⁰. W roku 1826 w „Gazecie Lwowskiej” ukazało się ogłoszenie o licytacji dóbr Wokowice, przynoszące nam szczegółowe informacje o ich wartości. Cena wywoławcza wynosiła 11 727 złr 36 kr. Na dochód składały się: 1382 ½ dnia pańszczyźnianego, 113 korców owsa, 56 ½ kapłona, 28 ¼ kur, 3 kopy i 46 jaj, 225 łokci przędzy z pańskiego materiału, 208 złr czynszów. Na grunty składały się ogrody o powierzchni 7 mórg 242 sążni, pola – 61 mórg 1123 sążni, łąki – 26 mórg 211 sążni, pastwiska – 32 morgi 56 sążni, lasy – 221 mórg 521 sążni⁹¹.

Po sprzedaży przez władze austriackie na kolejne pół wieku Wokowice stały się własnością prywatną, rodziny Gniewińskich, reprezentowanych kolejno przez Kaspra, Józefata, Jana i Stanisława. Były jednowioskowym dominium⁹². Z rodziny Gniewińskich wywodził się Teofil, pojawiający się w źródłach jako „unterarzt”, awansowany w roku 1858 do 30. pułku piechoty, następnie w 1861 wzmiankowany w krakowskim szpitalu garnizonowym; zmarł w 1907⁹³. Według „Nowej Reformy” Stanisław Gniewiński „był to postępowy i bardzo pomysłowy gospodarz, a powszechnie lubiany i ceniony obywatel”; zmarł 20 lutego 1901 w wieku 68 lat⁹⁴. Finansowe zabezpieczenie na dobrach w Wokowicach otrzymały również Helena i Paulina Gniewińskie, zapewne siostry Stanisława.

⁸⁹ CPAHUL, sygn. 453/1/1867, k. 8–27.

⁹⁰ CPAHUL, 453/1/1868, k. 29v–30; LNB NAN, sygn. 141/3/608, k. 755–756.

⁹¹ „Lemberger Zeitung”, nr 65, 9 VI 1826.

⁹² K. Ślusarek, *W przededniu autonomii. Własność ziemska i ziemiaństwo zachodniej Galicji w połowie XIX wieku*, Warszawa 2013, s. 193.

⁹³ „Wiener Medizinische Wochenschrift” 1858, s. 190; „Oesterreichischer Soldatenfreund”, nr 35, 1 V 1861, „Neues Wiener Tagblatt”, nr 279, 11 X 1907.

⁹⁴ „Nowa Reforma”, nr 45, 23 II 1901.

W roku 1905 jako właściciel tabularny występował dr Marian Ostafiński z żoną Pauliną. Skorowidz dóbr z 1909 nie podawał właściciela tabularnego, czyli w okresie 1905–1909 nastąpiła parcelacja. Przed parcelacją jako właściciel dóbr tabularnych występował Józef Łasiński, posiadacz majątku w pobliskim Przyborowie⁹⁵.

Informacje ze skorowidzów dóbr potwierdzają dokumenty sądu powiatowego w Brzesku z roku 1908. W latach 1906–1907 na podstawie umów kupna–sprzedaży z dóbr tabularnych utworzono 34 nowe osobne ciała hipoteczne. Dwór oraz kilka działek gruntów przeszły na własność Stanisławy z Łempickich *primo voto* Christani Grabińskiej *secundo voto* Szameitowej⁹⁶. Właścicielami nowych ciał hipotecznych zostali mieszkańcy Wokowic oraz osoby pochodzące z innych miejscowości Skorowidz dóbr tabularnych z roku 1914 nie podawał już właściciela posiadłości. Od lat 1906–1907 nie było w Wokowicach majątku ziemskiego uznawanego za większą własność ziemską (powyżej 50 ha)⁹⁷.

Po rozparcelowaniu majątku część ziemi (jako własność tabularna) i dwór pozostały w rękach prywatnych i wielokrotnie zmieniały właścicieli. Byli nimi kolejno: Stanisława z Łempickich Szamejtowa (1907), Józef Kulczyński⁹⁸, Zygmunt Kulczyński (1918)⁹⁹, Maria Kulczyńska-Drzygiewiczowa (1919), Stanisława z Kaweckich Wdziekońska. W roku 1920 jako posiadaczy własności tabularnej wymieniono spadkobierców Kulczyńskiego¹⁰⁰. Po drugiej wojnie światowej majątek zakupiła rodzina Gładkich¹⁰¹.

Obok podziału przestrzennego wsi (łany i wójtostwo, a później niwy) funkcjonował podział formalnoprawny. Grunty uprawne w Wokowicach dzieliły się na dwa rodzaje: dominikalne i rustykalne, czyli dworskie i chłopskie (w tym również należące do gromady).

Wszystkie grunty dworskie należały najpierw do biskupstwa krakowskiego (do 1782), a później do Funduszu Religijnego. Dzieliły się na dwie części: uprzywilejowane wójtostwo i część pozostającą w bezpośrednim zarządzie właściciela. W materiałach źródłowych wójtostwo miało łączną powierzchnię liczącą 75, 83 lub 94 morgi ziemi. Do roku 1800 użytkowane było przez Franciszka Kwietniowskiego, uprzywilejowanego (tj. dożywotniego) dzierżawcę, a następnie było własnością Funduszu Religijnego, by ostatecznie zostać sprzedanym w prywatne ręce. Druga część należała do dominium w Radłowie (własność biskupów krakowskich, a od lat 80. XVIII w. austriackiego Skarbu Państwa). Obejmowała ona pastwisko o powierzchni

⁹⁵ Zbiory prywatne, Uchwała c.k. sądu powiatowego w Brzesku, Brzesko 23 VIII 1909.

⁹⁶ Tamże.

⁹⁷ J. Bigo, *Najnowszy skorowidz wszystkich miejscowości z przysiółkami w Królestwie Galicyi, Wielkiem Księstwie Krakowskiem i Księstwie Bukowińskiem z uwzględnieniem wszystkich dotąd zaszyłych zmian terytoryalnych kraju*, Lwów 1914, s. 181.

⁹⁸ W księgach adresowych z lat 1896 i 1907 Józef Kulczyński figuruje jako właściciel składu wódek w Krakowie przy ul. Floriańskiej 55; reklamował się jako właściciel pierwszej fabryki wódek i destylarni; zob. *Jana Burgera Galicyjska Księga Adresowa*, Lwów 1896, s. 196; *Krakowska księga adresowa*, Kraków 1908, s. 174.

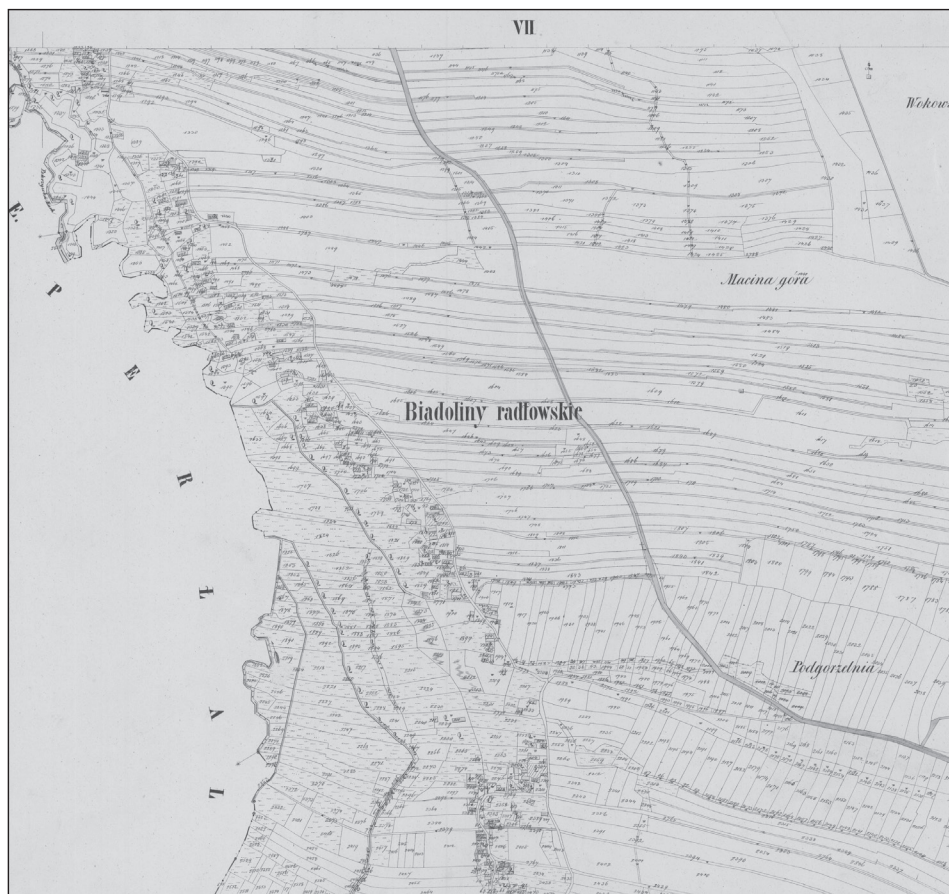
⁹⁹ „Gazeta Lwowska”, nr 276, 22 XII 1918.

¹⁰⁰ ANK, Powiatowy Urząd Ziemski, sygn. 37, s. 10.

¹⁰¹ A.B. Krupiński, *Historyczno-artystyczny przewodnik po Brzesku i okolicy*, Brzesko 2003, s. 119.

32 mórg 56 sążni w Wokowicach oraz las znajdujący się we wsi Biadoliny Radłowskie liczący 221 mórg (mapa 7).

Mapa 7. Las Wokowski na mapie katastralnej Biadoliny Radłowskich; źródło: ANK, Kataster galicyjski, sygn. 38.

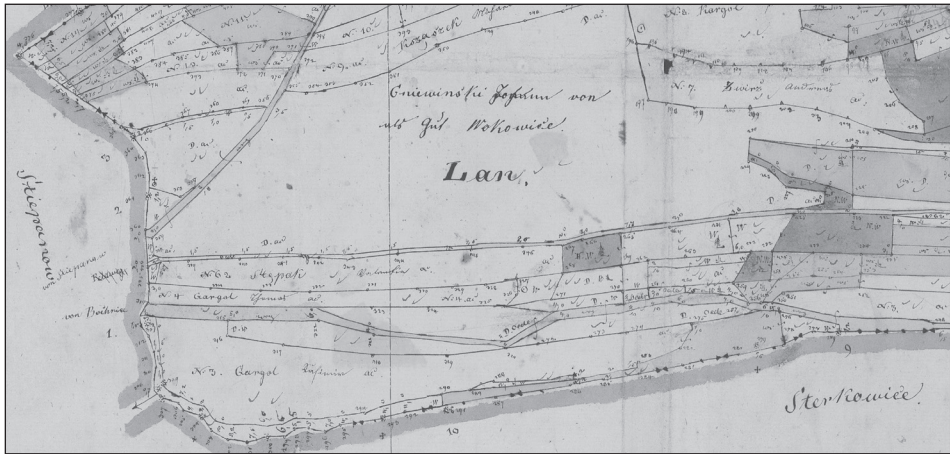


Z tych dwóch części kluczową rolę w strukturze przestrzennej i własnościowej odgrywało wójtostwo. W roku 1757 obejmowało ono dwa łąny, dwie zagrody i dwóch chałupników, ogród, łąki, pastwisko i młyn¹⁰². Z inwentarzy z lat 1773 i 1811 wynika, że do wójtostwa należały cztery pola orne: jedno znajdowało się w zachodniej części wsi, między zabudowaniami wójtostwa a granicą ze Szczepanowem (mapa 8), natomiast trzy kolejne położone były we wschodniej części wsi, zaczynały się od zabudowań mieszkalnych przy drodze, a kończyły przy granicy z Bielczą (mapa 9). W roku 1773 do wójtostwa należały również sad, „ogród jarzynny” oraz trzy łąki, w tym jedna koło rzeki Uszwica przy granicy z Bielczą¹⁰³.

¹⁰² BJ, rps 5936, s. 109–110.

¹⁰³ AKKK, sygn. Rev.V.842; BJ, rps 5941, s. 51.

Mapa 8. Pole Jana Gniewińskiego w zachodniej części wsi (od strony Szczepanova); źródło: ANK, Kataster galicyjski II, sygn. 583.



Mapa 9. Pole Jana Gniewińskiego we wschodniej części wsi (od strony Bielczy); źródło: ANK, Kataster galicyjski II, sygn. 583.



Szczegółowych informacji o powierzchni i rodzaju gruntów dworskich dostarczają pomiary katastralne. W latach 80. XVIII w. powierzchnia gruntów dominikalnych wynosiła łącznie 83 morgi 1014 $\frac{1}{2}$ sążnia¹⁰⁴ (pola orne – 60 morg 1096 $\frac{3}{4}$ sążnia, łąki – 16 morg 722 sążnie, ogrody i pastwiska – 6 morg 795 $\frac{1}{4}$ sążnia), stanowiąc niecałe 15% ogólnego areалу wsi. Dane zawarte w metryce józefińskiej nie pozwalają na dokładne określenie, czyja ziemia została uznana za dominikalną. Z księgi pomiarów wynika, że tzw. zwierzchność dworska, czyli funduszowe dominium Radłów, w Wokowicach miała jedynie karcznię, do której nie przypisano żadnych gruntów

¹⁰⁴ W opracowaniu Alicji Falniowskiej-Gradowskiej (dz. cyt.) podano powierzchnię 83 morg 1013 sążni, czyli o 1 sążeń mniej – jest to zapewne błąd.

Tabela 14. Struktura gruntów w Wokowicach w roku 1787

Rodzaj własności	Role		Ogrody		Łąki		Pastwiska i krzaki		Razem		% ogółu gruntów
	morgi	sążni	morgi	sążni	morgi	sążni	morgi	sążni	morgi	sążni	
dominikalna	60	1096	1	1503	16	722	4	892	83	1013	14,7
rustykalna	331	830	9	1022	22	1310	119	643	483	605	85,3
Razem	392	326	11	925	39	432	123	1535	567	18	100,0

Źródło: A. Falniowska-Gradowska, dz. cyt., s. 76–80.

Tabela 15. Struktura gruntów w Wokowicach w latach 1868 i 1872

Rodzaj własności	Grunty orne		Łąki i ogrody		Pastwiska		Lasy		Razem	
	pow.	%	pow.	%	pow.	%	pow.	%	pow.	% ogółu gruntów
wieksza	66	15,8	7	10,8	3	1,9	3	18,8	79	12,0
mniejsza	351	84,2	58	89,2	157	98,1	13	81,3	579	88,0
Razem	417	100,0	65	100,0	160	100,0	16	100,0	658	100,0

Źródło: Skorowidz wszystkich miejscowości położonych w Królestwie Galicji i Lodomerji wraz z Wielkiem Księstwem Krakowskiem, Lwów 1868, s. 241; K. Oksza Orzechowski, Przewodnik statystyczno-topograficzny i skorowidz obejmujący wszystkie miejscowości z przysiółkami w Królestwie Galicji W.X. Krakowskiem, Kraków 1872, s. 90.

uprawnnych¹⁰⁵. Z pewnością więc do obszaru dominikalnego zaliczono grunty należące do wójtostwa, którego uprzywilejowanym posesorem był Franciszek Kwietniowski. Łączna powierzchnia wójtostwa wynosiła jednak 75 mórg 494 $\frac{1}{2}$ sążnia i była mniejsza od wykazanej w sumariuszach części dominikalnej (83 morgi 1014 $\frac{1}{2}$ sążnia).

W roku 1787 powierzchnia i nazwy gruntów dworskich, w tym wchodzących w skład wójtostwa i dóbr kameralnych z Radłowa, przedstawiały się następująco:

- 1) pastwiska leżące między Uszwią a granicą z Bielczą i Sterkowcem – 32 morgi 56 sążni;
- 2) pole „Piaski”, leżące między Uszwią a gruntami Bartłomieja Dubiela (dom nr 64) – 13 mórg 817 sążni;
- 3) pole „Olszyny pod Drogą Piaski”, leżące pomiędzy gruntami Bartłomieja Dobiela (54) i Jana Kałuckiego (9) – 28 mórg 280 sążni;
- 4) pole o nazwie „W Polu Wójtowskim”, graniczące z gruntami Antoniego Kurasa (33) i Antoniego Koczwały (28) – 9 mórg 758 sążni;
- 5) pole „Za Kacprem Czubą”, graniczące z gruntami Szymona Dubiela (55) i drogą ze Szczepanowa do Radłowa – 14 mórg 21 sążni;
- 6) łąka „W Krzakach w Piaskach”, granicząca z gruntami Wojciecha Kubali (26) i Bartłomieja Dubiela (54) – 15 mórg 761 sążni;
- 7) łąka „Dębina”, leżąca między Uszwią a drogą ze Szczepanowa do Radłowa i granicząca z łąką Jasionka należącą do dominium Bielcza – 5 mórg 963 sążnie;
- 8) łąka o nazwie „Wielka Łąka”, leżąca na północ od drogi ze Szczepanowa do Radłowa, granicząca z gruntami Kazimierza Kargola (57) i Szymona Dubiela (55) – 5 mórg 286 sążni;
- 9) ogród o nazwie „Ogród Orny”, leżący pomiędzy Uszwią a gruntami Bartłomieja Dubiela (64) – 2 morgi 1178 sążni;
- 10) ogród o nazwie „Ogród”, przylegający do zabudowań wójtostwa i graniczący z Uszwią – 4 morgi 664 sążnie;
- 11) las w Białolinach Radłowskich, graniczący na wschodzie z lasem o nazwie „Wielka Poręba”, na południu i zachodzie z gruntami chłopskimi w Białolinach Radłowskich, na północy z lasem o nazwie „Lipie” – 221 mórg 521 sążni.

Łączna powierzchnia gruntów dworskich w Wokowicach i Białolinach Radłowskich wynosiła 351 mórg 1405 sążni (pastwiska: 32 morgi 56 sążni; pola orne: 65 mórg 276 sążni; łąki: 26 mórg 410 sążni; ogrody – 7 mórg 242 sążnie, lasy: 221 mórg 521 sążni)¹⁰⁶.

Porównajmy teraz dane z metryki józefińskiej wsi Wokowice z innymi wsiami wchodzącymi w skład klucza radłowskiego. W Wokowicach grunty rustykalne (chłopskie) stanowiły ponad 85% ogółu, podczas gdy dominikalne (szlacheckie) bez lasu w Białolinach Radłowskich – ponad 14%. Na tle całego klucza radłowskiego Wokowice charakteryzowały się najmniejszym udziałem gruntów dworskich. Mniej ich było jedynie we wsiach Niwka i Kwików z Kopaczami, gdzie grunty szlacheckie nie występowały. Ponadto powierzchnia gruntów pańskich była jedną z najmniejszych w całym kluczu radłowskim, mniej ich było tylko we wspomnianych dwóch wsiach oraz w Ryłowej (ponad 70 mórg).

¹⁰⁵ W prasowych ogłoszeniach o dzierżawie karczem w kameralnych (państwowych) dobrach radłowskich podawano informację, że do karczmy w Wokowicach przynależały 4 morgi gruntu.

¹⁰⁶ CPAHUL, sygn. 19/1/233, k. 21v–27.

Wójtostwo w Wokowicach w świetle ogłoszenia w „Gazecie Krakowskiej” z roku 1801 posiadało 73 morgi i 1504 3/6 sążnia gruntu ornego oraz 12 poddanych¹⁰⁷. Według inwentarza z 1819 do gruntów dworskich (dominium Radłów) należały 32 morgi 56 sążni pastwisk i 221 mórg 521 sążni lasów. Łączna powierzchnia wynosiła 253 morgi 577 sążni. Na obszarze wójtostwa było 7 mórg 242 sążnie ogrodów, 61 mórg 1123 sążnie pól ornych i 26 mórg 211 sążni łąk, czyli łącznie 94 morgi 1576 sążni¹⁰⁸. Inwentarz z roku 1819 wymieniał następujące nazwy topograficzne pól należących do wójtostwa: „Na Piaskach”, „Za Stajniami”, „Na Ogrodzie”, „Za Stodołą” (I), „Na Łące”, „Za Czubą”, „Za Stodołą” (II), „Pod Łąką” i „Pod Wójtostwem”¹⁰⁹. Częściowo pokrywają się one z nazwami topograficznymi pól wymienionymi w metryce józefińskiej z roku 1787.

W roku 1787 grunty rustykalne, należące do chłopów i do gromady, zajmowały 483 morgi 605 5/6 sążnia. Składały się na nie pola orne – 331 mórg 830 3/4 sążnia, łąki – 22 morgi 1310 3/4 sążnia oraz ogrody, krzaki i pastwiska – 129 mórg 65 sążni. Przeważającą część tej ostatniej kategorii gruntów stanowiło wspólne pastwisko gromadzkie o powierzchni 112 mórg 934 sążni.

W roku 1819 powierzchnia gruntów należących do poddanych kształtowała się następująco: w części Funduszu Religijnego – 300 mórg 1098 sążni pól ornych, 53 morgi 1295 sążni łąk i ogrodów; w części należącej do wójtostwa – 35 mórg 269 sążni pól ornych i 2 morgi 399 sążni łąk i ogrodów; pastwisko gromadzkie (wspólne dla obu części wsi) – 41 mórg 1345 sążni. Łącznie grunty poddanych obejmowały 335 mórg 1367 sążni pól ornych, 56 mórg 94 sążnie łąk i ogrodów, 41 mórg 1345 sążni pastwisk, co razem stanowiło 433 morgi 1206 sążni¹¹⁰.

Wśród głównych kultur rolnych w gruntach chłopskich dominowały pola orne. Drugą kategorię stanowiły pastwiska, chłopci posiadali mniej łąk. Na gruntach dworskich przeważały pola orne, następnie łąki i pastwiska.

Tabela 16. Struktura własnościowa gruntów w Wokowicach w roku 1787

Rodzaj własności	Na 100 mórg gruntów produkcyjnych przypada na:			
	role	ogrody	łąki	pastwiska i krzaki
dominikalna	72,5	2,3	19,7	5,5
rustykalna	68,6	2	4,7	24,7
Razem	69,1	2,1	6,9	21,9

Źródło: A. Falniowska-Gradowska, dz. cyt., s. 76–80.

Podział gruntów oparty na feudalnej strukturze własności funkcjonował do uwłaszczenia, czyli do nadania chłopom użytkowanej przez nich ziemi na własność w roku 1848. Po tej dacie grunty dzielono na dwie kategorie. Pierwszą stanowili indywidualni właściciele i gromada („mniejsza własność ziemską”), drugą – właści-

¹⁰⁷ „Gazeta Krakowska”, dodatek nr 36 z 6 V 1801.

¹⁰⁸ CPAHUL, sygn. 453/1/1864, k. 8v.

¹⁰⁹ CPAHUL, sygn. 453/1/1864, k. 9.

¹¹⁰ CPAHUL, sygn. 453/1/1864, k. 11.

ciel dawnych dóbr dworskich („własność tabularna”, „większa własność”). Strukturę własności w latach 1868 i 1872 przedstawia tabela 15. Wynika z niej, że struktura gruntów dworskich i chłopskich nie uległa zmianie. W obu typach własności przeważały grunty orne. W latach 1868 i 1872 stanowiły one 83,5% wszystkich gruntów tabularnych, zmniejszył się natomiast odsetek łąk i ogrodów oraz pastwisk. W strukturze gruntów chłopskich odsetek gruntów ornyczych zmalał z 68,6% do 60,6%, zwiększył się zaś udział ogrodów i łąk oraz pastwisk.

Tabela 17. Struktura własnościowa gruntów w Wokowicach w latach 1868 i 1872 (w morgach)

Rodzaj własności	Grunty orne		Łąki i ogrody		Pastwiska		Lasy		Razem	
	pow.	%	pow.	%	pow.	%	pow.	%	pow.	%
większa	66	83,5	7	8,9	3	3,8	3	3,8	79	100,0
mniejsza	351	60,6	58	10,0	157	27,1	13	2,2	579	100,0
Razem	417	63,4	65	9,9	160	24,3	16	2,4	658	100,0

Źródło: Skorowidz wszystkich miejscowości położonych w Królestwie Galicji i Lodomeryi..., s. 241; Konrad Oksza Orzechowski, dz. cyt., s. 90.

Przeanalizujmy teraz strukturę gruntów tabularnych w drugiej połowie XIX w. należących do rodziny Gniewińskich. Obejmowały one łącznie ponad 99 mórg w roku 1890 i ponad 56 ha w roku 1905. W ich strukturze nadal dominowały ziemie orne (ponad 83%), a udział łąk i pastwisk (ok. 7 i 3%), jak również lasów (nieco ponad 25%), był porównywalny.

Tabela 18. Struktura gruntów tabularnych w Wokowicach w roku 1890.

Rodzaj gruntu	Morgi	Sążnie	Procent
grunty orne	81	1401	83,5
ogrody	2	124	2,1
łąki	7	463	7,2
pastwiska	3	101	3,1
las	2	1307	2,1
nieużytki	1	1287	1,0
parcele budowlane	–	1594	1,0
Razem	99	1477	100,0

Źródło: Skorowidz dóbr tabularnych w Galicji z Wielkim Ks. Krakowskiem, Lwów 1890, s. 231.

Tabela 19. Struktura gruntów tabularnych w Wokowicach w roku 1905 (w hektarach).

	Role	Łąki	Ogrody	Pastwiska	Lasy	Inne	Razem
pow.	46,8343	4,1947	1,1955	1,7159	1,3127	1,5179	56,771
%	82,5	7,4	2,1	3,0	2,3	2,7	100,0

Źródło: *Skorowidz dóbr tabularnych w Galicji z W. Ks. Krakowskiem*, Kraków 1905, s. 171.

Porównując sytuację z końca XVIII w. i początku XIX stulecia, widzimy, że powierzchnia gruntów dominikalnych (szlacheckich, tabularnych) nie uległa zmianie. W roku 1879 majątek szlachecki w Wokowicach wynosił 98 mórg 1250 sążni gruntów, w roku 1890 – 99 mórg 1477 sążni, natomiast w 1905 – ponad 56 ha, w tym jedynie ponad 46 ha pól ornych. W porównaniu z danymi wcześniejszymi o 100 lat (kataster gruntowy z 1787) powiększył się o około 10 mórg (ok. 5,8 ha). W roku 1890 w rękach Stanisława Gniewińskiego pozostawało 99 mórg 1477 sążni ziemi. Mniejsze dobra tabularne zlokalizowane były w Okocimiu, gdzie obok majątku Jana Goetza-Okocimskiego znajdowało się 18 ciał tabularnych (o powierzchni 66 mórg 1433 sążni) należących do 28 współwłaścicieli, a także w Brzesku (jedynie 7 mórg 736 sążni). Dla porównania w sąsiednim Sterkowcu Edmund Jastrzębski posiadał 270mórg 986 sążni, a w Szczepanowie majątek Maurycego Straszewskiego obejmował 384 morgi 444 sążnie¹¹¹. Wokowice położone były na obszarze, gdzie procesy parcelacyjne większej własności ziemskiej postępowały najszybciej, zwłaszcza na przełomie XIX i XX w. W latach 1891–1902 w powiecie sądowym Brzesko rozparcelowano między chłopów 26% własności tabularnej (ziemiańskiej), w powiecie sądowym Wojnicz – 21,1%, Radłów – 8,7%. W tym okresie likwidacji uległo wiele majątków ziemskich, podzielonych na działki i sprzedanych ludności chłopskiej. W latach 1891–1902 parcelacja została odnotowana w wielu sąsiednich wsiach (Bielcza, Biskupice Radłowskie, Jadowniki, Łęki, Maszkienice, Mokrzyńska)¹¹². W Wokowicach proces ten nastąpił kilka lat później. W latach 1906–1907 tutejszy majątek ziemski został podzielony na mniejsze części i sprzedany – w ten sposób własność ziemiańska zniknęła z przestrzeni społecznej wsi.

Grunty orne

Najważniejszym rodzajem gruntów były pola orne. O ich wartości decydował rodzaj gleby. W opisie inwentarzowym z roku 1757 czytamy: „Wieś Wokowice leży od Radłowa mil dwie równych, w gruntach rzędzinnych i glinowatych, na których urodzić się może oziminy na połanku plus minus kop N° 30, jarzyny kop N° 2”¹¹³. W materiałach katastralnych z lat 70. XIX w. sporadycznie występowały gleby klas najwyższych (klasy II), najliczniej zaś odnotowywano ziemie klas od trzeciej do ósmej. W opisie gromady Szczepanów z roku 1971 stwierdzono: „Wioski takie jak:

¹¹¹ J. Hampel, *W okresie rozbiorów i niewoli narodowej 1772–1918, w: Brzesko. Dzieje miasta i regionu*, red. F. Kiryk, Brzesko 2006, s. 261.

¹¹² Dodatek do „Tygodnika Rolniczego” z 1903.

¹¹³ BJ, rps 5936, s. 107.

Łęki, Wokowice oraz część Przyborowa posiadają gleby gliniaste oraz mady lekkie, natomiast pozostałe części gromady zajmuje gleby piaszczyste, słabe klasy od IV do VI¹¹⁴. Z XX-wiecznych analiz wynika, że w Wokowicach występowały gleby pszenne dobre (49,6%), zbożowo-pastewne mocne (27,8%), żytnie słabe (10,9%), żytnie bardzo dobre (10,0%), żytnie bardzo słabe (1,7%). W całym powiecie brzeskim przeważały gleby pszenne dobre (42,3%), a ich udział był wysoki w takich gminach, jak Poręba Spytkowska, Jasień, Jadowniki oraz oczywiście Wokowice. Ta ostatnia wieś wyróżniała się silnym udziałem gleby zbożowo-pastewnej mocnej, największym z wszystkich wsi gminy Brzesko; w innych wsiach jej udział wahał się od 0,4% (Szczepanów) do 8,1% (Jadowniki)¹¹⁵.

W XVIII i XIX w. uprawiano żyto, pszenicę, jęczmień, owies, groch, proso, tatarakę¹¹⁶. Na polach wysiewano najczęściej żyto i owies, a także jęczmień. Pszenicę wysiewano jedynie na niektórych polach o lepszej glebie. Około roku 1870 uprawiano przede wszystkim żyto, jęczmień i owies (po 100 mórg), w mniejszym stopniu pszenicę (40 mórg); uprawiano również jarzyny (70 mórg), a także utrzymywano sady owocowe (4 morgi)¹¹⁷. W XX w. w strukturze upraw dominowały zboża i ziemniaki. W roku 1927 gleby szacowano na 55% „ciężkiej rędziny o podglebiu gliniasto-łowym”, a 45% stanowiły piaski. Szacowano, że gruntów uprawnych było 491 mórg, łąk – 53 morgi, ogrodów – 10,5 morgi, pastwisk – 130 mórg, lasów – 25 mórg, nieużytków – 45 mórg. Z pól uprawnych 200 mórg obsiano żytem, 80 mórg pszenicą, 40 mórg jęczmieniem, 45 mórg owsem, 85 mórg ziemniakami, 3 morgi łubinem, 3 morgi prosem, 4 morgi roślinami pastewnymi, 31 mórg koniczyną. Przeciętny zbiór zbóż i roślin szacowano na 2 ½ q z morgi, a ziemniaków 35 q z morgi, koniczyny 20 q z morgi¹¹⁸. W latach 1988–1996 zmniejszył się udział zbóż: z 61,4% do 48,9%, a zwiększył ziemniaków: z 15,3% do 33,4%.

Tabela 20. Główne uprawy w gminie Wokowice w latach 1988 i 1996

Obszar i procent	Zasiewy (w ha)		W tym						Ziemniaki		Warzywa	
	1988	1996	zboża		w tym							
			1988	1996	pszenica		pszenżyto					
	1988	1996			1988	1996	1988	1996	1988	1996	1988	1996
obszar	216,4	85,5	132,9	41,8	49,7	21,8	7,7	6,1	33,2	28,6	2,3	2,2
procent	100	100	61,4	48,9	37,4	53,6	5,8	14,6	15,3	33,4	2,3	1,0

Źródło: B. Górz, dz. cyt., s. 819.

¹¹⁴ ANK, oddział w Bochni, Prezydium Gromadzkiej Rady Narodowej w sygn. 2, Program intensyfikacji produkcji zwierzęcej gromady Szczepanów lata 1971–1975, s. 557.

¹¹⁵ B. Górz, *Rolnictwo miasta i gminy, w: Brzesko. Dzieje miasta i regionu*, red. F. Kiryk, Brzesko 2006, s. 805.

¹¹⁶ BJ, rps 5941, k. 51v.

¹¹⁷ J. Hampel, *W okresie rozbiórów i niewoli narodowej...*, s. 263.

¹¹⁸ AWW, Urząd gminny Wokowice do Urzędu Skarbowego w Brzesku, [1928].

Zjawiska zaobserwowane w latach 1988–1996 uległy intensyfikacji w kolejnej dekadzie. Na obszarze gminy Brzesko na przełomie XX i XXI w. można dostrzec wzrost powierzchni gruntów odłogujących, zmniejszenie się powierzchni gruntów uprawianych, spadek pogłowia zwierząt hodowlanych, bardzo niską produkcję towarową; podstawowymi roślinami uprawnymi nadal były zboża i ziemniaki. W Wokowicach zmiany te przebiegały w mniejszym zakresie niż w innych gminach: w wolniejszym tempie zwiększały się grunty nieuprawiane, a zboża i ziemniaki uprawiano na 74% powierzchni gruntów¹¹⁹.

Tabela 21. Powierzchnia gruntów ornych we wsiach gminy Brzesko w roku 1996

Wieś	Powierzchnia gruntów ornych w ha	Udział (w %)
Jadowniki	1301,7	24,1
Jasień	849,6	15,8
Mokrzyska	884,2	16,4
Okocim	672,5	12,5
Poręba Spytkowska	979,8	18,2
Sterkowiec	205	3,8
Szczepanów	220,3	4,1
Wokowice	280,3	5,2
Razem	5393,4	100,0

Źródło: B. Górz, dz. cyt., s. 805.

Kolejne dekady to kryzys rolnictwa, odejście od uprawy zbóż, przekształcenie się pól uprawnych w nieużytki oraz powstanie lasów-samosiejek.

Pastwisko

Analizując strukturę gruntów w drugiej połowie XVIII w. i w XIX w., możemy dostrzec znaczny odsetek pastwisk, gromadzkich i dworskich. W katastrze z roku 1848 powierzchnia wszystkich pastwisk gromadzkich liczyła 144 morgi 478 sążni; grunty te były własnością chłopów, Jana Gniewińskiego i gromady. W świetle opisu inwentarzowego z roku 1757 mieszkańcy Wokowic: „Łąk nie mają, ale pastwiska obszerne mają, wspólne tak z Bielczą, jako i Szlacheckimi Gromadami, jako to z Białodolinami do Dębna należącymi i innymi”¹²⁰.

Szczególną rolę w życiu wsi odgrywały pastwiska gromadzkie. W roku 1773 inwentarz szacował pastwisko w Wokowicach na 12 stajen długości i 8 stajen szerokości¹²¹. Wedle metryki józefińskiej, metryki franciszkańskiej i danych z roku 1854

¹¹⁹ B. Górz, dz. cyt., s. 824.

¹²⁰ BJ, rkp 5936, s. 107.

¹²¹ AWW, Opisanie poddanych należących do klucza radłowskiego dóbr biskupstwa krakowskiego..., 9 II 1773.

gmina posiadała dwa duże pastwiska o łącznej powierzchni 76 mórg 218 sążni¹²². W metryce franciszkańskiej jako pastwiska odnotowano jeszcze dwie mniejsze działki: jedną na niwie „Dorfs Flur”, o powierzchni 734 sążni, i drugą, liczącą 4 morgi 1400 sążni, co powiększało powierzchnię pastwisk gromadzkich do 81 mórg 752 sążni. W latach międzywojennych gminne pastwisko szacowano na 70 mórg.

Pastwisko to było istotnym elementem polityki gminy, prowadzonej w dwóch kierunkach. Po pierwsze, było ono wykorzystywane do wypasania bydła za opłatą (tzw. spaśne; w 1931 uchwalono pobieranie spaśnego w wysokości 2,6 zł od jednej sztuki za rok)¹²³. Pastwisko było podstawą rozwoju hodowli zwierząt. W roku 1773 mieszkańcy posiadali następujący inwentarz żywy: konie – 62, woły – 6, krowy – 100, jałówki – 88, wieprze – 56¹²⁴. Z inwentarza z 1812 wynika, że we wsi hodowano konie (łącznie 35 sztuk), krowy (67), cielaki (23) i świnię (59) oraz jednego wołu. Hodowla rozwijała się przez całe XIX stulecie aż do drugiej połowy XX w. Około roku 1870 w Wokowicach hodowano 74 konie, 6 źrebiąt, 195 sztuk bydła, 50 cieląt, 80 świń¹²⁵. W 1910 stan pogłowia zwierząt przedstawiał się następująco: krowy – 189, jałówki – 29, cielęta – 30, buhaje – 3¹²⁶. W okresie międzywojennym wypasano około 300 sztuk bydła. Do korzystania ze wspólnego wypasu uprawnionych było 140 mieszkańców. Gmina przeciwna była likwidacji tej wspólnoty, gdyż czerpali z niej pożytki bezrolni mieszkańcy¹²⁷.

W latach 90. XX w. gmina Brzesko cechowała się słabą hodowlą zwierząt. Jedynie w dwóch wsiach: w Porębie Spytkowskiej i Wokowicach hodowla była zróżnicowana i odnotowano wyższy wskaźnik pogłowia na 100 ha. W tych dwóch sołectwach przekraczała 50 sztuk, w większości pozostałych wskaźnik wynosił poniżej 40, a najmniej w Szczepanowie – poniżej 20. Cechą hodowli bydła był kierunek mleczny. Krowy hodowano na potrzeby własne oraz na sprzedaż do Spółdzielni Mleczarskiej w Brzesku.

Tabela 22. Hodowla bydła w Wokowicach w latach 1970–1996

Bydło ogółem (w sztukach)			W tym krowy			Udział krów (w %)		
1970	1988	1996	1970	1988	1996	1970	1988	1996
227	161	104	190	119	71	83,7	73,9	68,2

Źródło: B. Górz, dz. cyt., s. 822.

W ujęciu chronologicznym obserwujemy spadek hodowli. W roku 1996 pogłowie bydła stanowiło ponad 45% stanu z roku 1970.

Drugim kierunkiem hodowli była trzoda chlewna. Występuje ona we wszystkich inwentarzach z XVIII i XIX w. Ukierunkowana była na własne potrzeby i obejmo-

¹²² AWW, Individueller Grund-Ertragsbogen Gemeinde Wokowice, 14 X 1854.

¹²³ AWW, Protokół posiedzenia rady gminnej w Wokowicach, Wokowice 6 XII 1931.

¹²⁴ AWW, Opisanie poddanych należących do klucza radłowskiego dóbr biskupstwa krakowskiego..., 9 II 1773.

¹²⁵ J. Hampel, *W okresie rozbiorów i niewoli narodowej...*, s. 264.

¹²⁶ Tamże, s. 265.

¹²⁷ ANK, Powiatowy Urząd Ziemski w Tarnowie, sygn. 38, s. 877.

wała od jednej do kilku sztuk. W roku 1773 odnotowano 56 sztuk trzody chlewnej, w 1812 – 59, a około 1870 – 70 sztuk. W latach 1988–1996 zanikł chów owiec. Zmiany w Wokowicach nie odbiegały od tendencji panujących w całej gminie.

Tabela 23. Hodowla trzody chlewnej i owiec w Wokowicach w latach 1970, 1988, 1996

Trzoda chlewna w sztukach			Owce ogółem w sztukach		
1970	1988	1996	1970	1988	1996
102	60	26	46	118	brak danych

Źródło: B. Górz, dz. cyt., s. 823.

Drugą funkcją pastwiska było zaspokajanie „głodu ziemi”, gdyż jego część dzielono na mniejsze działki, wydierżawiane mieszkańcom na okres trzech lat za stosowną opłatą. W roku 1916 Wydział Powiatowy zatwierdził wydierżawienie 25 mórg pastwiska gminnego 35 dzierżawcom na trzy lata. W latach międzywojennych 14 ha z 70 mórg (50 ha) wydierżawiano mieszkańcom na trzy lata na drodze licytacji; pozostałe 36 hektarów służyło mieszkańcom za pastwisko¹²⁸. W latach 30. XX w. podjęto prace nad poprawą jakości pastwiska. W roku 1937 rada gminna otrzymała regulamin opieki nad pastwiskami opracowany przez krakowską Izbę Rolniczą. Rada gminna, w trosce o pastwisko, postanowiła, że w każdym roku przed wypędzeniem bydła na pastwisku gromadzkim należy rozrzucić kopce kretów, nie będzie zgody na wypędzanie zwierząt aż do początku maja, zlikwidowane zostaną zbędne przejazdy przez pastwisko, usunie się wszystkie osty¹²⁹.

Po drugiej wojnie światowej, kiedy gmina podjęła decyzję o budowie nowego gmachu szkolnego i potrzebowała na to pieniędzy, zdecydowano się na sprzedaż części pastwiska. W latach 1948–1949 sprzedano pięć działek półmorgowych, a w drugiej licytacji kolejne cztery działki półmorgowe i jedną o powierzchni jednej morgi¹³⁰.

Pastwisko gminne służyło mieszkańcom aż do końca XX w., kiedy to, w wyniku transformacji społeczno-gospodarczej, kryzysu demograficznego wsi i upadku indywidualnej hodowli, przestało spełniać swoje funkcje.

Las

Jak już ustalono, w Wokowicach nie było lasu dworskiego, poddani korzystali z lasów w dobrach radłowskich, co odnotowywały źródła już z XVI w. Do Wokowic przynależał las w Biadolinach Radłowskich, o nazwie Las Wokowski, widoczny na mapie katastralnej Biadolin Radłowskich z lat 40. XIX w. W metryce józefińskiej las ten oznaczony został numerem topograficznym 1693 i miał powierzchnię 220 mórg 521 sążni. W świetle katastru z lat 40. XIX w. oznaczony był numerami 2747, 2752

¹²⁸ Tamże.

¹²⁹ AWW, Protokół posiedzenia rady gminnej w Wokowicach, Wokowice 5 VII 1935.

¹³⁰ AWW, Protokół z posiedzenia komisji sprzedaży gruntu na budowę szkoły w Wokowicach odbytego 8 VIII 1948, Protokół z drugiej sprzedaży gruntu na budowę szkoły w Wokowicach 28 III 1949.

i zajmował 214 mórg 1084 sążnie. W toku sporu o serwituty między Janem Gniewińskim a mieszkańcami Wokowic zmianie uległa powierzchnia spornego lasu. W roku 1868 władze oszacowały tę sporną powierzchnię na 207 mórg 1084 sążnie, gdyż potrąciły 7 mórg zabranych pod budowę linii kolejowej. Z powyższej powierzchni odjęto 30 mórg zagajników, więc sporny obszar lasu wynosił 177 mórg 1084 sążnie. W latach 80. XIX w. grunty położone w Białolinach Radłowskich (las, pastwiska, parcela budowlana, ogród, rowy) wydzielono z dóbr Wokowice i utworzono z nich odrębne ciała tabularne. Zostało ono przez Stanisława Gniewińskiego sprzedane w roku 1884¹³¹.

W Wokowicach obszary leśne zaczęły się kształtować w XIX stuleciu. Znajdują one swoje odzwierciedlenie na mapach katastralnych i w wykazach parcel (mapa 10). W roku 1879 własnością Stanisława Gniewińskiego były parcele określone jako lasy o łącznej powierzchni 3 mórg 1567 sążni. W roku 1890 powierzchnia lasów w dobrach Gniewińskich wynosiła 2 morgi 1307 sążni, a w 1905 – 1,3127 ha. W 1927 nie odnotowano żadnych lasów do wycięcia, jedynie „małe krzaki”¹³².

Mapa 10. Fragment mapy katastralnej z roku 1886; źródło: ANK, Kataster galicyjski, sygn. 4122.



¹³¹ CPAHUL, sygn. 166/1/4134, k. 302–304.

¹³² AWW, Urząd gminny Wokowice do Urzędu Skarbowego w Brzesku, [1928].

Zabudowania

Charakter zabudowań w nowożytnej i XIX-wiecznej wsi wynikał z układu przestrzennego i struktury własnościowej (zabudowania chłopskie i zabudowania dworskie). Zabudowania pierwotnej wsi lokacyjnej umieszczone były wzdłuż drogi do Łęk. W XIX w., po zakupie wójtostwa przez rodzinę Gniewińskich, nastąpił rozwój wsi – nowe gospodarstwa chłopskie powstały w południowej jej części, wokół wójtostwa, kolejne natomiast w rejonie pastwiska „Na Błoniu”. Na przełomie XX i XXI w. na dawanych terenach rolniczych, m.in. należących do wójtostwa i Gniewińskich, zostały utworzone nowe osiedla: Osiedle Leśne, Osiedle Nowe, Osiedle Olszynowe.

Od lat 80. XVIII w. do lat 20. XIX w. liczba domów w Wokowicach była stabilna i obejmowała około 60–70 numerów. W drugiej połowie XIX w., wraz ze wzrostem demograficznym, powiększała się liczba domów. W roku 1847 odnotowano 182 parcele budowlane, w tym 73 parcele z zabudowaniami gospodarczymi, 67 z zabudowaniami mieszkalnymi, 35 z zabudowaniami mieszkalnymi i gospodarczymi, 3 parcele z zabudowaniami mieszkalnymi z ogrodem, 1 dwór z budynkami gospodarczymi, 1 karczmę i 1 plac (dziedziniec, podwórze). Tendencja ta została zahamowana w drugiej połowie XX w., a na początku XXI stulecia liczba domów powróciła do poziomu sprzed pierwszej wojny światowej.

Tabela 24. Liczba domów w Wokowicach w latach 1815–2022

Rok	Liczba domów
1815	70
1820	76
1825	68
1880	117
1914	128
1921	138
1931	141
1988	128 (mieszkania)
2002	122

Źródło: J. Hampel, *W okresie rozbiorów i niewoli narodowej 1772–1918*, w: *Brzesko. Dzieje miasta i regionu*, red. F. Kiryk, Brzesko 2006, s. 280, 283; CPAHUL, sygn. 20/1/248; *Skorowidz gmin Rzeczypospolitej Polskiej: ludność i budynki oraz powierzchnia ogólna i użytki rolne na podstawie tymczasowych wyników drugiego powszechnego spisu ludności z dn. 9.XII 1931 r.*, cz. 3: *Województwa południowe*, Warszawa 1933, s. 11; Bank Danych Lokalnych GUS, <https://bdl.stat.gov.pl/>.

W metryce józefińskiej z roku 1787 domostwa mieszkańców Wokowic podzielono na kilka rodzajów, w zależności od typu zabudowy: domy ze stodołą i z podwórzem – 2, domy z podwórzem – 54, domy z ogródkiem – 1, domy – 2, place domów (zapewne niezabudowane) – 5. W tym miejscu warto odnotować, że niektórzy mieszkańcy mieli po dwa domy.

W pierwszej połowie XIX w. domy składały się z jednej izby, rzadziej dwóch (w 1820 było 5 takich domów) lub trzech (w 1820 był taki jeden) oraz jednej komory; występowały również domy bez komór (w 1820 – 12). W roku 1820 w całej wsi odnotowano 76 domów z 153 pomieszczeniami (88 izb mieszkalnych i 65 komór). Na tle chłopskich chałup wyróżniał się dworek z 5 izbami i 1 komorą¹³³.

Dziewiętnastowieczne chłopskie gospodarstwa składały się z jednobudynkowych lub dwubudynkowych zagród. Pierwszy typ obejmował chałupy, komory i stajnie oraz stodoły pod wspólnym dachem. W drugim przypadku chałupa z komorą i stajnią tworzyła jeden budynek, a stodoła drugi. Wyobrażenie o wyglądzie chłopskich chat w Wokowicach w połowie XIX w. daje nam protokół przejęcia spornych pastwisk przez gromadę wsi Wokowice, zawierający interesujący opis (chyba z Bielczy):

Przy drodze idącej do Dębna ku Bielczy stoją po lewej stronie dwie chałupy [...]. Chałupa Pawła Pałacha jest stara, z drzewa nieobrobionego, słoma poszyta; w tej jest sień, izba, komora bez podłogi, komin jest słomiany, dwa okna bez okucia. Chałupa Franciszka Pałki również ze starego drzewa pod słomą; w tej jest sień, izba i komora, ani drzwi, ani okna, których jest dwa, nie mają okucia¹³⁴.

Między uwłaszczeniem a Wielką Wojną wieś galicyjska przeszła ewolucję w zakresie budownictwa. W miejsce kurnych jednoizbowych chat, krytych słomą, z małym otworem okiennym i budynkiem gospodarczym pod tym samym dachem, pojawiły się nowe zabudowania. Wznoszono chałupy z dwiema, trzema izbami, powiększono okna. Bogatsi gospodarze budowali osobno chaty, a osobno chlewy, stodoły, a niekiedy spichlerze i szopy. Coraz rzadziej zwierzęta domowe trzymano w izbie mieszkalnej. W miejsce klepisk układano podłogi. Chaty nadal były drewniane i kryte strzechą, jedynie w zaborze pruskim domostwa były murowane i kryte dachówką. Chłopskie chaty składały się z sieni, izby, komory. Miały niewielkie drzwi i oszklone okna, ceglane piece gliniane, a później murowane kominy. W izbie ulokowany był piec służący do sporządzania potraw i spania. Zmieniało się oświetlenie, odchodzono od łuczywa na rzecz kaganków z oliwą, a później lamp naftowych. Zmiany w zakresie budownictwa w Galicji potwierdzają źródła z archiwum gminy Wokowice. W roku 1900 została założona „Księga protokolarna w celu wydawania konsensu na budowę”. Zainteresowani składali podania wedle wzoru (ilustracja 1). W roku 1900 podania złożyli: Jan Bujak (nr domu 73) – na budowę domu z sienią i kuchnią, o długości 9 m i szerokości 7 m, Franciszek Kargól – na stodołę o dwóch sąsiekach (sąsieku i boisku), Aleksy Bujak – na dom mieszkalny z izbą, komorą, sienią i szopą (ilustracja 2), Błażej Wyczesany – na dom z izbą, komorą, sienią i szopą, Jan Tybon – na dom mieszkalny z izbą, sienią i stajenką, Wojciech Przybyło – na dom mieszkalny z izbą, komorą, sienią i boiskiem, Piotr Kargol – na dobudowanie komory do domu mieszkalnego u zbiegu dróg Szczepanów–Bielcza i Wokowice–Biadolin. W roku 1901 Ignacy Budzioch prosił o budowę domu mieszkalnego z dwoma komorami, komorą i sienią przy drodze gminnej II klasy Łęki–Dębno, o długości 15 m

¹³³ CPAHUL, sygn. 20/1/248.

¹³⁴ AWW, Inwentarz części pastwisk w używania Państwa Dębno będących, wyrokiem c.k. Sądu Szlacheckiego Tarnowskiego z 15 czerwca 1841 [...] przyznanych, 29 IX 1849.

Ilustracja 1. Podania o zgodę na wznoszenie nowych budynków; źródło: AWW.

Nim. porządk. _____

Objekt budowy

1. *Jan Budziach N 29*
prosi o udzielenie mu pozwolenia do budowa-
nia nowego domu mieszkalnego *3 iedy ko*
metry i szeroki
na własnym gruncie pod N. k. *29* w
Wokowicach według załączonego
planu
3 iedy ko długości
3 iedy ko szerokości
Sąsiedzi *Jan Szpak*
Józef Masłanka

nie stawiają żadnej przeszkody, a ze strony
Urzędu gminnego daje się pozwolenie.

Wokowice dnia *13 maja* 1901.
Bożenek wójt

2. *Jan Szpak N 82*
prosi o udzielenie mu pozwolenia do budowa-
nia nowego domu mieszkalnego *obława*
na tracie
na własnym gruncie pod N. k. *82* w
Wokowicach podług załączonego
planu *3 iedy ko*
3 iedy ko długości
a dwa metry szerokości
Sąsiedzi *gmina*

nie stawiają żadnej przeszkody a ze strony
Urzędu gminnego daje się pozwolenie.

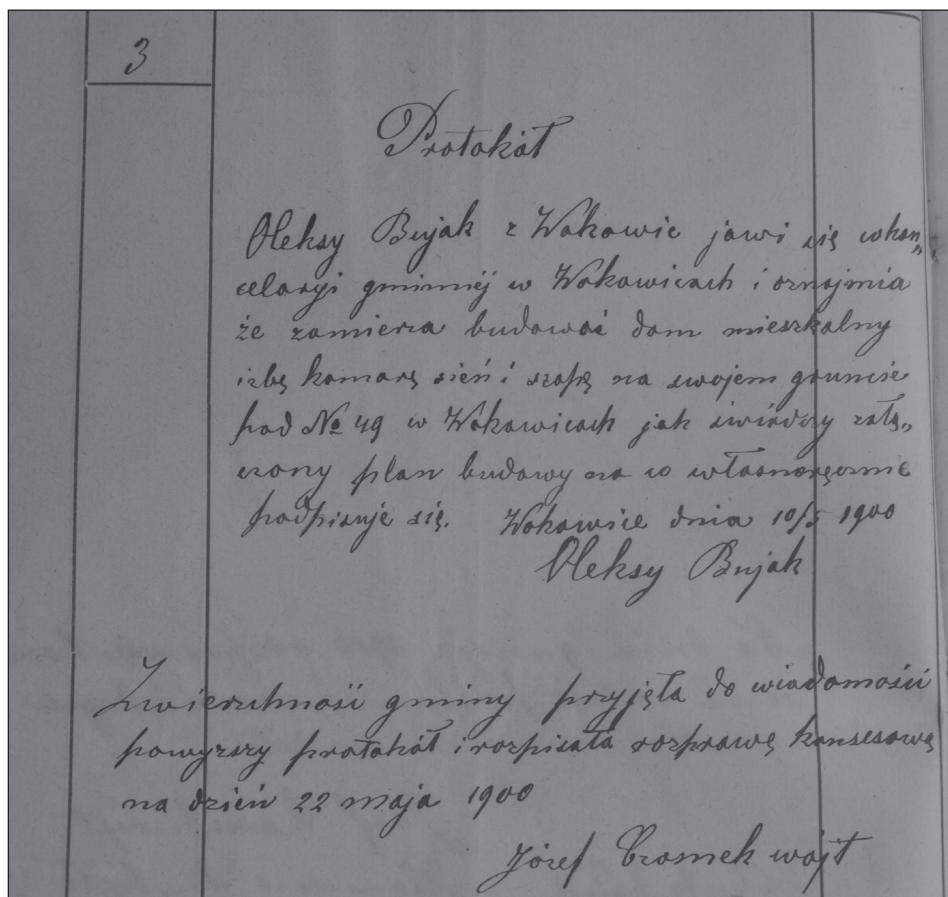
Wokowice dnia *13 sierpnia* 1901
Józef Bożenek

L. skł. 087 Drukiem A. Müllera Syna w Stryju.

i szerokości 6,5 m; Piotr Stępak wnioskował o zgodę na budowę domu szynkowego; co jednak spotkało się z odmową. W roku 1905 Aniela Niedojadło prosiła o zgodę na dom mieszkalny z izbą, komorą i sienią, Stanisław Gałuszka – na dom mieszkalny z izbą, komorą, kuchnią i sienią; Franciszek Styrna – na dom mieszkalny z 2 izbami, 2 sieniami i komorą oraz 2 stajniami, o długości 21 m i 6,5 m szerokości (domy usytuowane były prostopadłe do głównej ulicy); Jan Płaneta – na dom mieszkalny z izbą, komorą, sienią i stajnią, o długości 17 m i szerokości 6,5 m; Wincenty Przybyło – na budowę stodoły z sásiekiem i boiskiem; Wojciech Żurek na budowę domu mieszkalnego z izbą, komorą i sienią oraz szopą, o długości 14 m, szerokości 6,5 m. W roku 1905 problemem były wąskie działki, zabudowania wznoszono więc w niewielkiej odległości od siebie (np. jednego metra) i niezbędne były zgody sąsiadów.

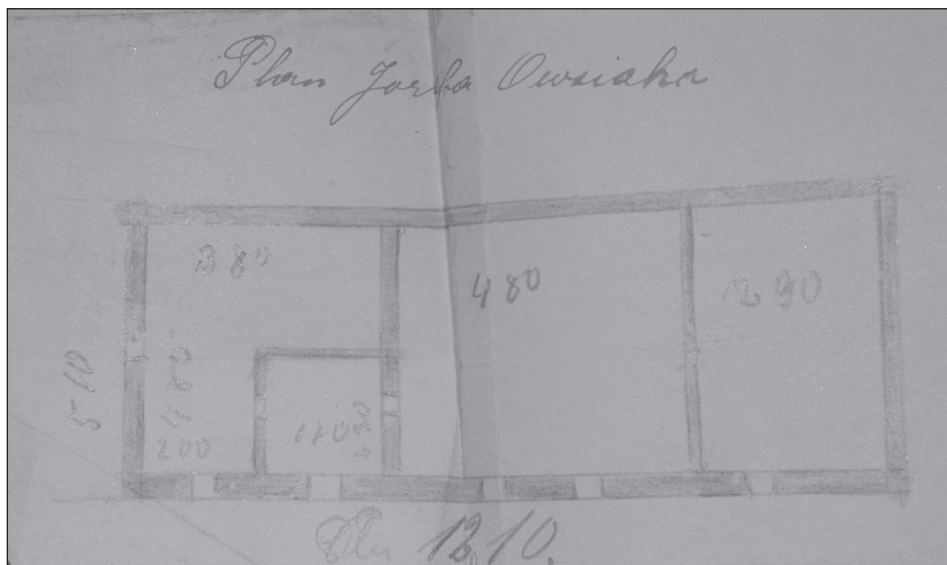
Podania zatwierdzała specjalna komisja złożona z wójta i znawców. W roku 1900 w skład komisji wchodził: Józef Czosnek oraz Stanisław Przybyło i Jan Bieniek. Komisja przesłuchiwała sąsiadów, a jeśli nie wnosili zastrzeżeń, to można było realizować inwestycję. Do podań dołączano naszkicowane ręcznie ołówkiem plany budynków (ilustracje 3, 4).

Ilustracja 2. Fragment protokołu w sprawie prośby Aleksego Bujaka o zgodę na wzniesienie nowego domu mieszkalnego; źródło: AWW.



W archiwum wiejskim zachowały się liczne pozwolenia na budowę z lat 20. XX w., pozwalające odtworzyć ówczesne normy budowlane i wygląd budynków. Domy miały 8, 9, 11, 12,1, 12,5, 13,5, 14, 15, 15,5, 17 m długości oraz 4,5, 5, 5,1, 5,5, 6, 6,5, 6,7, 7 m szerokości, posiadały 3, 4 drzwi (1,5, 1,8 m wysokości i 80 cm szerokości), 3, 4 okna (1, 1,2 m wysokości, 80 cm szerokości), ściany o wysokościach 2,5 m, podłogi na wysokości 35 cm, komin wyprowadzony na wysokości 80 cm dachu; kominy były z cegły, pokrycie dachówkowe, a podłogi wyłożone deskami. Stodoły miały wymiary: 7,5, 9,21 m długości oraz 6, 6,5 m szerokości; stajnie i chlewiki: 5,5, 7, 8, 10,5, 11 m długości oraz 4,5, 5, 5,5 m szerokości, natomiast stodoły i stajnie: 26 m długości i 7 m szerokości, 8 m długości i 5 m szerokości.

Ilustracja 3. Odręczny plan budynku Józefa Owsiaaka; źródło: AWW.



W roku 1922 Józef Sądel zwrócił się o zgodę na wybudowanie nowej, pokrytej dachówką stajni z drewna, o długości 11 m i szerokości 4,5 m¹³⁵. W 1928 władze gminne zgodziły się na wzniesienie stodoły przez Cypriana Stępaka, o długości 8 m i szerokości 4,5 m, podzielonej na trzy części i pokrytej dachówką¹³⁶. Z kolei Józefowi Owsiakowi wydano zgodę na stodołę o długości 8 m, szerokości 5,7 m, składającej się z sásieka i boiska¹³⁷. Z innych zgód wynika, że budynki, zwłaszcza ich szerokość, były dopasowane do parcel mieszkańców. Problemem były wąskie działki, które utrudniały postawienie szerokich obiektów oraz wymagały zgody sąsiadów na budowę w pobliżu ich parcel. W sytuacji gdy istniały techniczne i prawne możliwości, wznoszono większe budynki. Aleksy Kargól wnioskował o stodołę dłu-

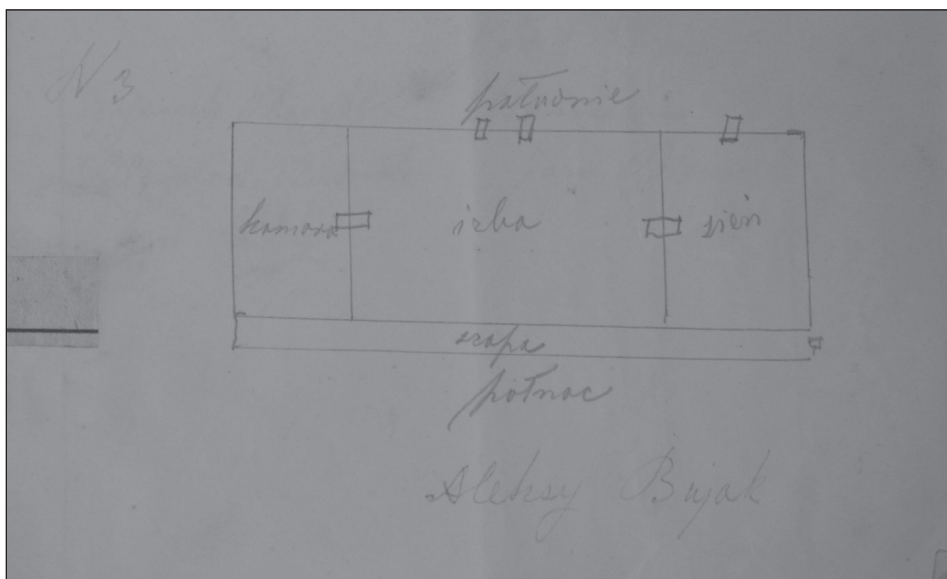
¹³⁵ AWW, Protokół z posiedzenia wójta, zastępcy wójta i rzeczoznawców, Wokowice 25 X 1922.

¹³⁶ AWW, Zgoda zwierzchności gminnej w Wokowicach, Wokowice 27 V 1928.

¹³⁷ AWW, Zgoda zwierzchności gminnej w Wokowicach, Wokowice 19 III 1928.

gości 11,5 m i szerokości 6,5 m, a Józef Przybyło o stodołę długą na 8 m i szeroką na 7 m¹³⁸. W roku 1931 Stanisław Brzeziński planował wznieść stodołę częściowo murowaną, częściowo drewnianą, o fundamentach częściowo betonowych; miała ona mieć 8 m długości, 8 m szerokości i 2,7 m wysokości¹³⁹. W 1934 Stanisław Dubiel zamierzał wystawić dwa zabudowania gospodarcze: pierwszym była „stodoła drewniana o długości 14 metr. 80 cent., szeroka 6 metr. 50 cent., wysoka 3 metr., kryta dachówką”, drugim – „stajnia murowana na fundamencie betonowym, długa 18 metr., szeroka 5 m 65 cent., wysoka 2 m 50 cent., oddalona od granicy północnej sąsiada Stanisława Budziocha i Marii Przybyło”¹⁴⁰. Stajnia planowana przez Stanisława Przybyło miała mieć 6 m długości, 4,5 m szerokości i 2,3 m wysokości. Miała być murowana z cegły, postawiona na fundamencie betonowym, ze stropem, pokryta dachówką¹⁴¹.

Ilustracja 4. Odręczny plan budynku mieszkalnego Aleksego Bujaka; źródło: AWW.



W protokole z 26 kwietnia 1933 znajduje się opis domu, który zamierzał postawić Stanisław Dubiel: „Dom drewniany na fundamencie betonowym długi 12 m 50 cent., szeroki 5 m 50 cent, wysoki 3 m, kryty dachówką. Oddalony od strony drogi gminnej 1 m 50 cent., od granicy zachodniej sąsiada Aleksandry Tybon 1 m, od granicy południowej dr. Jana Jaszczębskiego 1 m”¹⁴². Dom planowany przez Stanisława Brzezińskiego został tak scharakteryzowany: „dom mieszkalny drewniany pokryty dachówką na fundamencie betonowym, długi na trzynaście metrów, szeroki

¹³⁸ AWW, Pozwolenia na budowę z 18 i 19 V 1926.

¹³⁹ AWW, Protokół z posiedzenia komisji udzielającej zgody na budowę, 26 III 1931.

¹⁴⁰ AWW, Protokół z posiedzenia komisji udzielającej zgody na budowę, 21 IV 1934.

¹⁴¹ AWW, Protokół z posiedzenia komisji udzielającej zgody na budowę, 21 III [brak roku].

¹⁴² AWW, Protokół z posiedzenia komisji udzielającej zgody na budowę, 26 IV 1933.

pięć metrów, wysoki trzy metry”¹⁴³. Janowi Grocholi udzielono pozwolenia na budowę domu mieszkalnego składającego się z izby, komory i sieni z kuchnią. Podłoga miała być na wysokości 30 cm ponad powierzchnią ziemi, okna na wysokości 1 m. Dom miał być pokryty dachówką z kominem wyprowadzonym na wysokość 80 cm nad dachem¹⁴⁴.

Problemem było wznoszenie nowych zabudowań na wąskich działkach w zgodzie z przepisami budowlanymi. Budowa przebiegała wedle określonych procedur. Najpierw inwestor zgłaszał władzom gminnym podanie o zgodę („konsens”) na budowę. Kolejnym etapem była „rozprawa konsensowa” z udziałem naczelnika gminy, rzeczoznawców konsensowych, inwestora i sąsiadów. Nowa budowla powinna być zgodna z Rozporządzeniem Prezydenta Rzeczypospolitej z 16 lutego 1928 o prawie budowlanym i zabudowaniu osiedli, zwłaszcza z artykułem 278. Sprawy budowlane rzucają światło na relacje sąsiedzkie, które były różne – od zgody na budowę po sprzeciw wynikający wyłącznie ze złej woli i z niechęci. Sąsiedzi i władze gminne zgadzały się na budowy pod pewnymi warunkami, np. że budynek będzie murowany z cegły, że woda z dachu nie będzie spływać na posesję sąsiada. Zdarzały się sytuacje, że sąsiedzi wzajemnie udzielali sobie zgód na budowę domów i obiektów gospodarczych w tej samej odległości. W Wokowicach budynki wznoszone były w niewielkich odległościach od granicy – 35 cm, 55 cm. W Wokowicach nie mogły zostać zastosowane przepisy z roku 1928, zwłaszcza artykuł 277 o „Odległościach budynków od granic i innych budynków”, w myśl którego nowe budynki powinny być wznoszone z zachowaniem następujących odległości: budynki nieogniotrwałe – 6 m, budynki ogniotrwałe, posiadające od granicy otwory prowadzące do pomieszczeń przeznaczanych dla ludzi – 4 m, budynki ogniotrwałe nieposiadające od strony granicy otworów prowadzących do pomieszczeń – 3 m. Artykuł 278 regulował zasady wznoszenia budynków w przypadku działek niewielkich rozmiarów: mogły być wystawiane bezpośrednio przy granicy sąsiadów w dwóch przypadkach: jeśli budynki wznoszono jednocześnie przez właścicieli przyległych działek, uznawane były one za bliźniacze i traktowane jako jedna całość; jeśli budynki nie były wznoszone jednocześnie przez właścicieli przyległych działek, powinny mieć ogniotrwałe pokrycie, od strony granicy posiadać ogniotrwały mur bez otworów i próżni, o grubości równej co najmniej długości jednej cegły, wyprowadzony 30 cm ponad dach¹⁴⁵.

W okresie międzywojennym większość budynków była drewniana, ale pojawiły się również murowane. W opisie zabudowań Józefa i Marii Budynów czytamy: „Budynki nowo wymurowane w r. 1926 z cegieł. Dom mieszkalny o 4ch ubikacjach, 2 piwnice, stajnie o 3ch przedziałkach i chlewy oraz stodoła”¹⁴⁶. Współczesna wieś to już wieś murowana, chociaż proces transformacji budownictwa przebiegał stopniowo. Jeszcze w roku 1988 aż 32 budynki pochodziły sprzed 1918.

¹⁴³ AWW, Protokół z posiedzenia komisji udzielającej zgody na budowę, 21 III 1931.

¹⁴⁴ AWW, Zezwolenie na budowę z 19 V 1926.

¹⁴⁵ Rozporządzenie Prezydenta Rzeczypospolitej z 16 lutego 1928 o prawie budowlanym i zabudowaniu osiedli, Dz.U. 1928, nr 23, poz. 202.

¹⁴⁶ ANK, Państwowy Bank Rolny Oddział w Krakowie, sygn. 1376, s. 967.

Tabela 25. Liczba mieszkań w budynkach mieszkalnych w latach 1988 i 2002

Okres budowy	Liczba mieszkań w budynkach mieszkalnych w roku 1988	Liczba mieszkań w budynkach mieszkalnych w roku 2002
przed 1918	32	26
1918–1944	31	24
1945–1970	43	40
1971–1978	8	15
1979–1988	10	12
1989–2002		14
Razem	124	131

Źródło: Bank Danych Lokalnych GUS, <https://bdl.stat.gov.pl/>.

Odmierna sytuacja pod względem zabudowy kształtowała się na obszarze wójtostwa i na gruntach dworskich. Własność dworska wyróżniała się rozbudowaną infrastrukturą budowlaną. W Wokowicach obecny był dwór, karczma, młyn i wiele innych budynków gospodarczych. W roku 1811 na obszarze wójtostwa znajdowały się następujące budynki:

1. Karczma zajezdna o wymiarach: 14 sążni 2 stopy długości i 5 sążni 4 stopy szerokości, zbudowana z drewna, z jedną izbą szynkową, komorą i murowaną piwnicą. Obok wejścia do karczmy znajdowała drewniana brama prowadząca na podwórze, na którym była stajnia. Zabudowania karczmy były w złym stanie technicznym i wymagały naprawy. Szacunkowa wartość nieruchomości: 249 złr 35 kr.
2. Młyn wodny pod Wokowicami, obok chałupy należącej do wójtostwa, drewniany, długi i szeroki na 2 $\frac{5}{8}$ sążnia, wymagający naprawy. Szacunkowa wartość: 38 złr 40 kr.
3. Dom mieszkalny (na wójtostwie), drewniany, kryty słomą, długi na 10 i szeroki na 5 $\frac{1}{8}$ sążnia, z 4 izbami, alkierzem, jadalnią, kuchnią i murowanym, ponad dach wyprowadzonym kominem. W domowym obejściu znajdowały się też szopy. Cała budowla wymagała naprawy. Szacunkowa wartość: 216 złr 20 kr.
4. Stajnie i wozownia, o łącznej długości 14 $\frac{1}{8}$ sążnia i szerokości 3 $\frac{1}{8}$ sążnia, zbudowane z drewna, pokryte słomą. Budynek dzielił się na cztery części: w pierwszej była obora dla wołów, w drugiej obora dla krów, w trzeciej stajnia dla koni, w czwartej – wozownia. Obiekt wymagał naprawy. Szacunkowa wartość: 61 złr 33 kr.
5. Stodoły: pierwsza, wielka, długa na 17 i szeroka na 3 $\frac{1}{8}$ sążnia, zbudowana z drewna, pokryta słomą, wymagająca naprawy, szacunkowa wartość: 64 złr 24 kr; druga, mniejsza, 6 $\frac{1}{8}$ sążnia długa i 3 $\frac{1}{8}$ sążni szeroka, z drewna, kryta słomą, wymagająca naprawy, szacunkowa wartość: 32 złr 24 kr.
6. Spichlerz, długi na 3 $\frac{1}{8}$ i szeroki na 5 $\frac{3}{8}$ sążnia, zbudowany z drewna, kryty słomą, podzielony na 5 przegród (części). Szacunkowa wartość: 89 złr 53 kr.
7. Szopa na siano, długa na 5 $\frac{1}{8}$ i szeroka na 2 $\frac{1}{8}$ sążnia, zbudowana z drewnianych słupów, kryta słomą, wymagająca naprawy. Szacunkowa wartość: 18 złr.
8. Szopa na słomę, długa na 4 $\frac{1}{8}$ i szeroka na 2 $\frac{1}{8}$ sążnia, zbudowana z drewnianych słupów i pokryta słomą, wymagająca naprawy. Szacunkowa wartość: 12 złr.

9. Komora (schowek) na plewy, długa na 6 ¼ i szeroka na 2 ¾ sążni, zbudowana z drewna, pokryta słomą, podzielona na trzy komory, również wymagająca naprawy. Szacunkowa wartość: 20 złr 6 kr.

10. Budynek dla czeladzi, długi na 3 ¾ i szeroki na 3 ½ sążnia, zbudowany z drewna, kryty słomą; obiekt bardzo stary, wymagający naprawy. Szacunkowa wartość: 26 złr 36 kr.

Wartość wszystkich budynków: 579 złr 56 kr¹⁴⁷.

Z grona powyższych budynków na uwagę zasługują dwór i karczma oraz młyn. W literaturze przedmiotu informacje o dworze w Wokowicach są skromne. Na szczególne opisy trafiamy natomiast w inwentarzach dóbr. Zgodnie z inwentarzem z roku 1773 na wójtostwie znajdował się dwór drewniany, składający się z izby, komnaty, narożnika, drugiej izby, sieni, spiżarni. Jego stan techniczny oceniano negatywnie: „Ten budynek w ścianach lubo stary, ale nie bardzo dawno reperowany, gontami pobity. Dach zły nowego potrzeba”. Drugim obiektem na wójtostwie był folwark – drewniany, złożony z izby z piecem kaflowym i piecem piekarskim, sieni, piekarni, w której znajdował się wielki piec piekarski i żłób dla bydła, oraz dwóch komór. Stan techniczny tego budynku, krytego strzechą, również był kiepski: okna nie miały szyb, w jednym pomieszczeniu nie było podłogi, w piekarni podłoga była zgniła, a ściany podgniłe. Na wójtostwie znajdowały się jeszcze piwnica¹⁴⁸, obora, dwie stodoły (jedna większa, z dwiema przylegającymi szopami, druga mała, o jednym sąsięku i bojowisku), spichlerz i spichlerzyk¹⁴⁹. Dwór zamieszkiwany był przez dzierżawców wójtostwa. W drugiej połowie XVIII w. dzierżawcą był Franciszek Kwietniowski. Znaczenie dworu zmieniło się, kiedy dobra dworskie przeszły w ręce rodziny Gniewińskich, która wzniosła nowy budynek. Piotr Libicki w swym leksykonie dworów w województwach małopolskim i podkarpackim datował go na pierwszą połowę XIX w. i charakteryzował go jako „parterowy, nakryty dachem czterospadowym, z murowaną sionką opiętą pilastrami i zwieńczona szczytem dwuspadowego daszku. Wnętrza w układzie dwutraktowym”. Usytuowany był na niewielkim wzniesieniu i otoczony parkiem (mapa 11)¹⁵⁰. Dworek – budynek szerokofrontowy, jednokondygnacyjny, o podmurówce kamiennie-ceglanej – składał się z ośmiu pomieszczeń i dobudówki o funkcji przedsionka¹⁵¹.

¹⁴⁷ CPAHUL, sygn. 19/1/233, k. 13–21.

¹⁴⁸ Piwnica – pomieszczenie w ziemi, służące do przechowywania żywności, jarzyn, kapusty, pod zabudowaniem lub oddzielnie w podwórzu; zob. E. Horyń, *Słownictwo wiejskich ksiąg sądowych ziemi brzeskiej (XVI–XIX w)*, Kraków 2011, s. 73.

¹⁴⁹ BJ, rps 5941.

¹⁵⁰ P. Libicki, *Dwory i pałace wiejskie w Małopolsce i na Podkarpaciu (w granicach województw małopolskiego i podkarpackiego)*, Poznań 2012, s. 500.

¹⁵¹ Gminny program opieki nad zabytkami gminy Brzesko na lata 2019–2022, s. 54, http://edziennik.malopolska.uw.gov.pl/WDU_K/2019/6188/akt.pdf.

Mapa 11. Zabudowanie dworskie na mapie katastralnej z roku 1886; źródło: ANK, Kataster galicyjski, sygn. 4122.



Józef Ignacy Kraszewski w powieści *Ulana* tak charakteryzował wieś poleską, a opis ten odnieść możemy do każdej wsi na ziemiach dawnej Rzeczypospolitej, także do naszych Wokowic:

Pokażcie mi wieś bez dworu, cerkwi i karczmy! Będzie to chyba biedna jakaś sierota. Jeszczeź obejdzie się bez dworu łatwo, jako tako bez cerkwi (bo są miejsca, gdzie o milę chodzą się modlić i grzebać umarłych) – ale gdzież jest wieś bez karczmy? Byłoby to stworzenie bez głowy. Karczma bowiem jest miejscem schadzki, rady i wesela, w niej wszystko zawiązuje i rozwiązuje, w niej żal jeden drugiemu wylewa, w niej się kłóca i biją, i swarzą, i godzą – i kochają! Karczma to serce wsi, tak jak cerkiew jej głowa, a żołądkiem jej dwór; ręce i nogi tego ciała to chaty wieśniacze¹⁵².

¹⁵² J.I. Kraszewski, *Ulana. Powieść poleska*, wyd. V, zmienione, oprac. S. Tomaszewski, Wrocław–Warszawa–Kraków–Gdańsk–Łódź 1988, s. 41.

W Wokowicach karczma istotnie była sercem wsi. Znajdowała się w jej centrum, na nawsiu, w pobliżu dworu. Na mapie katastralnej z roku 1847 oznaczona była numerem 123, a w numeracji domów miała numer 5 (zob. mapa 2). Obecnie w miejscu dawnej karczmy znajduje się budynek przy ulicy Centralnej 46. W świetle inwentarza z roku 1757 karczma w Wokowicach była częścią składową majątku w Bielczy. Nie było to wówczas żadnym problemem, gdyż obie wsie wchodziły w skład klucza radłowskiego. We wspomnianym dokumencie tak ją opisano:

Ta jest wieźna Anno 1747mo wystawiona, do której wchodząc z przyjazdu od Bielczy są wrota z tarcic stoczyste na biegunach i ocapie drewnianym z poręczą i kołowrotkiem drewnianymi, stajnia w węgiel i słupy budowana, w niej żłoby i drabina jedna, wychodząc ku wsi pod wystawę są wrota tarcic pojedyncze na biegunach i ocapie drewnianym z kołowrotkiem i rękojeścią drewnianymi. W sieni komin na czterech słupach sosnowych i gliną wylepiony na dach wywiedziony. Z stajni wychodząc do izby drzwi z tarcic na zawiasach, hakach z antabą haczykiem żelaznymi, w tej podłogi nie masz, powała z tarcic ułożona, piec prosty kaflowy, przy nim nalepa z gliny i kamienia kształtem ławek, komin kapiasty z piecem piekarskim gliną wylepiony, do wielkiego wywiedziony. Okien trzy w drewno oprawnych, w nich szyb wybitych osiem, przy nich ab extra okiennice do zasuwania dwie ab intra, pod temiż ława, stół sosnowy na słupach, przy nim ława, z tej izby do komory drzwi z tarcic na zawiasach, hakach z wrzeciędzem skoblem żelaznym, w tej podłogi nie masz, powała z tarcic ułożona, z tej komory pod wystawę drzwi z tarcic na zawiasach hakach z zaporą drewnianą, wystawa o trzech słupach sosnowych, nad którą powała z tarcic, izba i komora z drzewa rżniętego budowana, słomą poszyta¹⁵³.

W świetle inwentarza z roku 1773 w Wokowicach działała dworska karczma wjezdna, wybudowana w 1765. Znajdowała się na środku wsi i składała z izby goscinnej, izby szynkowej, komory oraz stajni¹⁵⁴.

Informacje o młynie w Wokowicach pochodzą ze źródeł średniowiecznych i nowożytnych. Młyn wodny funkcjonował w drugiej połowie XVIII w. W roku 1773 położony był na „rzece od Uszwicy idącej” i miał jedno koło¹⁵⁵. Młyn ten jest oznaczony na tzw. mapie Miega. W 1811 młyn w Wokowicach (bez żadnych gruntów) usytuowany był obok dworu na wójtostwie. Pozostawał w dożywotniej dzierżawie Franciszka Kwietniowskiego za roczny czynsz w wysokości 80 złp (20 złr). Po jego śmierci młyn wydzierżawiła Małgorzata Klichowa za roczny czynsz w kwocie 70 złp (17 złr 30 kr)¹⁵⁶. Młyn ten występuje w metryce franciszkańskiej z roku 1820, a jako posiadacz (dzierżawca) podany został Tomasz Klich.

Od drugiej połowy XIX w. infrastruktura budowlana zaczęła się powiększać o nowe obiekty użyteczności publicznej (budynki gminne): spichlerz, dom ludowy, budynek szkoły.

¹⁵³ BJ, rps 5936, s. 93.

¹⁵⁴ BJ, rps 5937, s. 56–57.

¹⁵⁵ BJ, rps 5941, k. 51v.

¹⁵⁶ CPAHUL, sygn. 453/1/1863, k. 10–13.

Z pisma adresowanego do urzędu powiatowego w Brzesku z 3 stycznia 1862 wynika, że gmina zatrudniła Żyda Mojżesza Zajkajzera z Wokowic do budowy gromadzkiego spichlerza, który miał mieć 12 łokci długości i 8 łokci szerokości. Miał to być obiekt drewniany z dobrych desek o grubości półtora cala, z podłogą i powałą szpuntowaną, tzn. z desek zbitych wzdłuż do siebie. Umowa opiewała na kwotę 150 złr¹⁵⁷. Spichlerz gromadzki działał do końca lat 70. XIX w., kiedy zboże zostało sprzedane, a pieniądze posłużyły na założenie gminnej kasy oszczędności.

W roku 1905 w wyniku uchwały rady gminnej podjęto starania o budowę domu gminnego z salą szkolną. Pełnomocnikami wybranymi do przeprowadzenia uchwały zostali Jan Kałucki i Michał Sądel (Sądel). 6 września 1905 złożyli oni zwierzchności gminnej zawiadomienie o planowanej budowie. Obiekt miał zostać wzniesiony na placu gminnym, składać się z jednej sali i dwóch pokoi. Prawdopodobnie powstał on w tym samym roku, gdyż w 1905 Wydział Powiatowy w Brzesku wystosował zapytanie, dlaczego w budżecie gminy nie wstawiono czynszu za wynajem domu gminnego. Zgodnie z opisem z roku 1916 była to budowla drewniana, kryta dachówką, złożona z dwóch pomieszczeń i kuchni. Obok znajdowała się szopa na sikawkę strażacką¹⁵⁸. W 1935 przeprowadzono remont domu gromadzkiego. W 1947 rada gminna postanowiła, by dom ten, stojący na pastwisku gromadzkim, przenieść na inny plac w środku wsi i przeznaczyć na sklep filii spółdzielni Samopomocy Chłopskiej, ponieważ w domu gromadzkim, w którym mieścił się sklep, teraz znajdzie się przedszkole¹⁵⁹. Dom ludowy spełniał różne funkcje, m.in. odbywały się tu zebrania rady gminnej. W roku 1933 rada gminna zgodziła się, aby Michał Kargól sprzedawał tu w soboty mięso za opłatą miesięczną 1 zł¹⁶⁰.

W roku 1935 rada gminna postanowiła wybudować domek noclegowy dla podróżnych, o wymiarach: długość 6 m, szerokość 5 m, ściany o wysokości 2,6 m. Miał on być osadzony na fundamencie betonowym, kryty dachówką, o drewnianych ścianach, podzielony na dwa pomieszczenia i dwa przedsionki. Miał stać na pastwisku gromadzkim obok domu Magdaleny Bernady. Koszt budowy, oszacowany na 500 zł, miał zostać pokryty z zaległości gromadzkich¹⁶¹. Inwestycja ta jednak nie została zrealizowana.

W Wokowicach pierwsza szkoła trywialna działała w domach prywatnych. W roku 1912 wybudowano budynek szkolny. Szkoła i budynek utrzymywane były ze środków gminy, która nie żałowała na to grosza. Od 1945 podejmowano liczne zakupy na rzecz szkoły i jej modernizacji: w 1947 zakupiono pyłochłon, 11 litrów tranu, szkło do okien, kredę, piłkę dla dzieci, atrament, dzienniki, wapno, 100 kałamarzy, chemikalia jako pomoce szkolne, portrety, papier, koperty, książki, pomoce naukowe, drewno opałowe w Nadleśnictwie Państwowym w Wierchosławicach, naftę dla kancelarii szkolnej. Tradycyjnie opłacano przywóz księdza na lekcje religii. Jan Pałach otrzymał wynagrodzenie w kwocie 10 800 zł za 27 furmanek. Zakupów dokonywano w sklepach w Wokowicach, Brzesku (księgarnia) i Krakowie

¹⁵⁷ AWW, Pismo do urzędu powiatowego w Brzesku z 3 I 1862.

¹⁵⁸ ANK, oddział w Bochni, Powiatowa Rada Narodowa i Wydział Powiatowy w Brzesku, sygn. 156, Lustracja w gminie Wokowice, Wokowice 10 V 1916, s. 163.

¹⁵⁹ AWW, Protokół posiedzenia rady gminnej w Wokowicach, Wokowice 7 X 1947.

¹⁶⁰ AWW, Posiedzenie rady gminnej, Wokowice 13 XI 1933.

¹⁶¹ AWW, Posiedzenie rady gminnej, Wokowice 2 VI 1935.

(księgarnia Kozub, dom handlowy). W roku 1948 podjęto prace nad budową nowego gmachu szkoły. Miał on mieścić 6 sal lekcyjnych, mieszkanie dla nauczyciela, kancelarię, szatnię i piwnice. Powołany został specjalny komitet budowy w składzie: sołtys Jan Pałach, kierownik szkoły Stanisław Rollinger, a także: Józef Sądel, Jan Żurek, Jan Przybyło, Józef Zakrzewski, Władysław Pamuła, Józef Tybon. Zajął się on zakupem materiałów budowlanych, zbieraniem pieniędzy i organizowaniem prac społecznych. Na budowę szkoły uchwalono 700 dniówek pieszych i 250 dniówek jednokonnych¹⁶². W 1949 w ramach budowy szkoły junacy Powszechnej Organizacji „Służba Polsce” ułożyli 25 tys. sztuk cegieł¹⁶³. W kolejnych dekadach unowocześniano szkolny budynek. W roku 1963 na szkołę przeznaczono 5 tys. zł na remont sali szkolnej. W 1964 zaplanowano kwotę 3 tys. zł na zakup materiałów ogrodzeniowych w celu zabezpieczenia szkolnego podwórka, ponieważ budynek znajdował się na skrzyżowaniu dróg, co groziło wypadkiem¹⁶⁴. Z posiedzeń Gromadzkiej Rady Narodowej wynika, że „wieś Wokowice ma pretensje, że stan sanitarny szkoły podstawowej w Wokowic[ach] ma dużo do życzenia ponieważ sale są zniszczone i nie można utrzymać je w należytych porządku, poza tym wieś Wokowice zakupiła plac pod budowę świetlicy i remizy strażackiej oraz w razie potrzeby sklepu spożywczego, z tych też powodów mieszkańcy wsi Wokowice nie spłacili w całości S.F.B.S. [Społeczny Fundusz Budowy Szkoły]”¹⁶⁵. W latach 1961–1963 prowadzono prace remontowe w szkole (korytarze), wyremontowano jedną salę, a w 1964 wykonano odwodnienie i kanalizację budynku¹⁶⁶.

Komunikacja, infrastruktura techniczna

Kolejnym składnikiem przestrzeni wsi była infrastruktura komunikacyjna. Składały się na nią drogi domowe, drogi polne, drogi publiczne (do Łęk, Biadolin, Bielczy i Borzęcina, Bochni, Tarnowa). Systematycznie rozbudowywana i modernizowana sieć drogową zmieniała przestrzeń wsi. Już w inwentarzu z roku 1773 czytamy, że część gruntów ornych została zabrana na budowę drogi. Na początku XX w. odnotowano drogi gminne I oraz II klasy, prowadzące od Szczepanowa do Bielczy oraz z Wokowic do Biadolin. W 1932 rada gminna uchwaliła, że drogą gminną I klasy jest prowadząca od granicy Łęk do drogi Bielcza–Biadolin i licząca ponad 2 km¹⁶⁷. W okresie PRL Wokowice leżały na trasie komunikacyjnej PKS Brzesko–Borzęcin. W latach 50. XX w. zbudowano drogę twardą Przyborów–Łęki–Wokowice oraz most żelbetowy na Uszwicy¹⁶⁸. W latach 1961–1963 wybudowano drogi o twardej nawierzchni przez Łęki

¹⁶² AWW, Protokół posiedzenia rady gminnej w Wokowicach, Wokowice 11 I 1948.

¹⁶³ „Gazeta Krakowska”, nr 271, 15 XI 1949.

¹⁶⁴ ANK, oddział w Bochni, Prezydium Gromadzkiej Rady Narodowej w Szczepanowie, sygn. 1, Referat na Sesję Gromadzkiej Rady Narodowej w Szczepanowie na dzień 22 marca 1964 w sprawie dodatkowych kredytów na rok 1963, które są do podziału na poszczególne resorty, s. 83.

¹⁶⁵ ANK, oddział w Bochni, Prezydium Gromadzkiej Rady Narodowej w Szczepanowie, sygn. 1, Sesja Gromadzkiej Rady Narodowej w Szczepanowie z 24 maja 1964, s. 135.

¹⁶⁶ ANK, oddział w Bochni, Prezydium Gromadzkiej Rady Narodowej w Szczepanowie, sygn. 1, Gromadzka Rada Narodowa. Osiągnięcia i zadania, s. 247.

¹⁶⁷ AWW, Posiedzenie rady gminnej, Wokowice 19 VI 1932.

¹⁶⁸ J. Burlikowski, *Kronika powiatu...*, t. 6, s. 78.

i Wokowice, o długości 2 km, oraz utwardzono drogę z Wokowic do Sterkowca (do przystanku kolejowego), o długości 2 km¹⁶⁹. W roku 1964 stwierdzono, że droga przechodząca przez wieś znajduje się w fatalnym stanie technicznym, zwłaszcza od strony Łęk, z powodu zniszczenia nawierzchni przez przejazd furmanek do miejscowego młyna¹⁷⁰. W latach 70. XX w. droga Przyborów–Łęki–Wokowice w czynie społecznym otrzymała nawierzchnię bitumiczną¹⁷¹. W roku 1971 uregulowano potok płynący przez wieś do Łęk, naprawiano też drogi lokalne. Prace w ramach czynu społecznego obejmowały w Wokowicach 840 dniówek ręcznych i 350 dniówek konnych o łącznej wartości 137 200,00 zł. Ponadto na cele dróg lokalnych i gospodarki komunalnej przekazano 7,84 ha o wartości 54 880,00 zł oraz wpłacono w gotówce 27 600,00 zł. Zatem ogółem wysiłek społeczności można było wyliczyć na 219 680,00 zł¹⁷².

W latach 70. XX w. podjęto program budowy oświetlenia ulicznego w czynie społecznym. Jego koszt szacowano na 45 tys. zł. Zaplanowano wzniesienie 40 punktów świetlnych. Mieszkańcy zadeklarowali na ten cel po 150 zł od domu, co w sumie miało przynieść kwotę 20 tys. zł¹⁷³.

W rozdziale „Tendencje rozwoju miasta i gminy” dziejów Brzeska i gminy Jan Rajman nakreślił perspektywę przyszłych zmian społeczno-gospodarczych w gminie, w tym również w Wokowicach. Przewidywał: „w obszarze północnym, obejmującym wsie Mokrzyska, Bucze, Szczepanów i Wokowice, należy się liczyć z istotnymi zmianami w zagospodarowaniu przestrzeni, wywołanymi perspektywicznym układem pasa autostrady A4. Zmiany te mogą dotyczyć przebiegu lokalnej sieci drogowej, a także rolniczego użytkowania ziemi (ograniczenie produkcji rolnej). W dalszym ciągu strefa północna winna także spełniać funkcje mieszkaniowe, wynikające przede wszystkim z rozdrobnionej struktury gospodarstw rolnych i konieczności zapewnienia nierolniczych źródeł utrzymania ich mieszkańcom”¹⁷⁴. Przewidywania te okazały się trafne. Wybudowana w latach 2008–2014 autostrada A4 przedzieliła wieś, położone na jej trasie i w pobliżu domy zostały zburzone, a mieszkańcy się wyprowadzili.

Na przestrzeń wsi wpływ miała rozbudowa infrastruktury kolejowej. Wokowice leżały w pobliżu trasy łączącej Bochnię i Kraków, będącej częścią większego szlaku

¹⁶⁹ ANK, oddział w Bochni, Prezydium Gromadzkiej Rady Narodowej w Szczepanowie, sygn. 1, Gromadzka Rada Narodowa. Osiągnięcia i zadania, s. 301.

¹⁷⁰ ANK, oddział w Bochni, Prezydium Gromadzkiej Rady Narodowej w Szczepanowie, sygn. 1, Sprawozdanie na Sesję Gromadzkiej Rady Narodowej w Szczepanowie na dzień 24 maja na temat przygotowania remontów i budowy dróg na terenie działania Gromadzkiej Rady Narodowej, s. 143.

¹⁷¹ J. Burlikowski, *Kronika miasta...*, t. 3, s. 109.

¹⁷² ANK, oddział w Bochni, Prezydium Gromadzkiej Rady Narodowej w Szczepanowie, sygn. 2, Program intensyfikacji produkcji zwierzęcej gromady Szczepanów lata 1971–1975, Sprawozdanie z działalności Prezydium Gromadzkiej Rady Narodowej w Szczepanowie za okres od 1 stycznia 1971 do 31 grudnia 1971, s. 649, 651.

¹⁷³ ANK, oddział w Bochni, Prezydium Gromadzkiej Rady Narodowej w Szczepanowie, sygn. 2, Informacja dotycząca wykonywania czynów społecznych na terenie tut. gromady z dziedziny gospodarki komunalnej w roku 1971, s. 419; tamże, Sprawozdanie z działalności sołtysa wsi Wokowice za rok 1971, s. 703.

¹⁷⁴ J. Rajman, *Tendencje rozwoju miasta i gminy*, w: *Brzesko. Dzieje miasta i regionu*, red. F. Kiryk, Brzesko 2006, s. 896.

komunikacyjnego przebiegającego przez Galicję równoleżnikowo. Przez wieś biegła bowiem linia kolejowa Karola Ludwika (mapa 12). Z zachowanych dokumentów wynika, że budowa linii kolejowej na odcinku z Bochni do Dębicy, przechodzącej przez grunty wsi Wokowice, rozpoczęła się w roku 1851. 20 lipca 1851 urząd cyrkularny w Bochni poinformował wójta, że najpierw zostanie wytyczona trasa, a następnie podjęte będą roboty ziemne. Równocześnie informowano, by właściciele gruntów nie czynili żadnych przeszkód, gdyż za część ziemi zajętej pod budowę otrzymają odszkodowania, podobnie jak za ewentualne szkody powstałe w czasie prac¹⁷⁵. Z pisma urzędu okręgowego w Brzesku z 15 grudnia 1855 wynika, że za część pastwiska pod budowę kolei żelaznej przyznano odszkodowanie w wysokości 1340 złr, których jednak gromada nie otrzymała, lecz przekazała na pożyczkę rządową. W zamian za to dostała obligacje opiewające na powyższą kwotę. Procentów od pożyczki, które wynosiły 2 złr 23 kr w walucie wiedeńskiej i 35 złr 45 kr w srebrze, przedstawiciele wsi nie mogli jednak odebrać, gdyż odgórnie zostały przeznaczone na „założenie szkoły trywialnej”¹⁷⁶. Z datowanego na 4 listopada 1861 zestawienia obniżki podatku z tytułu zajęcia gruntów pod budowę kolei wynika, że na wskazany wyżej cel oddano część gromadzkiego pastwiska (3 kawałki) o łącznej powierzchni 11 mórg 526 sążni¹⁷⁷. W roku 1860 pod budowę linii kolejowej Karola Ludwika wykorzystano 12 mórg 593 sążnie gruntów gromadzkich oraz 5 mórg 1001 sążni gruntów Jana Gniewińskiego (pole, pastwisko)¹⁷⁸. Linia kolejowa rozdzieliła wieś. Za linią znalazło się gromadzkie pastwisko o powierzchni ponad 35 ha.

Mapa 12. Przebieg linii kolejowej Karola Ludwika, fragment mapy katastralnej z 1886 r.; źródło: ANK, Kataster galicyjski, sygn. 4122.



¹⁷⁵ AWW, Gromadzie Wokowice, 20 VII 1851.

¹⁷⁶ AWW, Do gromady w Wokowicach, 15 XII 1855.

¹⁷⁷ AWW, Wyciąg z likwidacji tyczącej się odpisania podatku gruntowego pod żelazną koleją zabranego..., 4 XI 1861.

¹⁷⁸ CPAHUL, sygn. 20/1/248.

Kolejną grupę obiektów tworzyły mosty – kolejowy i drogowy. Między Wokowicami a Biadolinami nad Uszwią postawiony został okazały most kolejowy, długości 45 sążni i wysokości 5 sążni, o pięciu arkadach szerokości 9 sążni¹⁷⁹. W roku 1858 most spłonął, a później został odbudowany¹⁸⁰. Most drogowy na Uszwicy był drewniany, a po drugiej wojnie światowej żelbetowy. W roku 1922 most ten uległ zniszczeniu w wyniku naporu kry lodowej. Władze gminne szukały pomocy w administracji budowlanej i u Wincentego Witosy. Okręgowa Dyrekcja Robót Publicznych odmówiła wsparcia finansowego, wyjaśniając, że Wydział Powiatowy w Brzesku otrzymał na ten cel (naprawa mostów, przywrócenie komunikacji przerwanej przez krę lodową i wylewy) 2 mln marek (państwowa subwencja w kwocie 400 tys. marek polskich i 1,6 mln marek polskich kredytu). Również Witos zalecał pozyskanie pieniędzy przekazanych do dyspozycji władz powiatowych¹⁸¹. W roku 1925 starostwo w Brzesku zaleciło przebudowę kładki, która była położona na łańcuchu i nie była wystarczająca w przypadku podniesionego poziomu wody. Zalecano postawienie kładki na palach¹⁸². W tym samym roku na polecenie starostwa położono nową kładkę na Uszwicy. W 1933 rada gminna w sprawie mostu na Uszwicy uchwaliła prośbę do Wydziału Powiatowego w Brzesku, aby zajął się budową mostu na przejeździe w Wokowicach. Gmina zaoferowała furmanki pod drewno i ziemię na przyczółki. W tej sprawie wysłano trzech delegatów do starostwa i wydziału powiatowego. Nowoczesny stały żelbetowy most drogowy na Uszwicy powstał w okresie Polski Ludowej.

Infrastrukturę techniczną uzupełniały wały powodziowe zbudowane w latach 60. i 70. XIX w., a następnie konserwowane przez mieszkańców w ramach prac szarwarowych.

Po drugiej wojnie światowej wieś uzyskała dostęp do prądu, sieci wodociągowej i kanalizacyjnej. W roku 1950 Wokowice, obok Szczepanowa, Bucza, Mokrzysek, Przyborowa, Łęk i Sterkowca, zostały zelektryfikowane. Prace prowadził gminny Komitet Elektryfikacyjny, w którego skład wchodził przedstawiciel poszczególnych gromad, a wśród nich Józef Sądel i Jan Przybyło z Wokowic. Proces elektryfikacji nie przebiegał bez kłopotów. Radni z Wokowic i Łęk obawiali się, że włączenie gminy w powiatowy program elektryfikacji może doprowadzić do uznania słupów, wcześniej przygotowanych przez gminny komitet elektryfikacyjny i gromady, za własność powiatu. Później mieszkańcy Łęk i Wokowic niepokoiłi się, że słupy zostaną odesłane do impregnacji do Czechowic-Dziedzic. Wszelkie te obawy jednak rozwiano i program elektryfikacji został zakończony sukcesem¹⁸³.

Na przełomie lat 80. i 90 XX w. zbudowano sieć gazową, w latach 1998–2000 sieć wodociągową, a kilka lat później sieć kanalizacyjną z oczyszczalnią ścieków, która obsługiwała wsie Jadowniki (część), Wokowice i Sterkowiec. W Wokowicach w roku 2014 liczba gospodarstw podłączonych do kanalizacji wynosiła 133, a do

¹⁷⁹ „Gazeta Lwowska”, nr 6, 9 I 1854.

¹⁸⁰ „Agrarzeitung”, nr 111, 17 V 1858.

¹⁸¹ AWW, Pismo Okręgowej Dyrekcji Robót Publicznych w Krakowie, Kraków, 1 IV 1922, List W. Witosy, Warszawa 12 IV 1922.

¹⁸² AWW, Starostwo w Brzesku do zwierzchności gminnej w Wokowicach, Brzesko 30 IX 1925.

¹⁸³ J. Burlikowski, *Kronika powiatu brzeskiego 1945–1975*, t. 5, Brzesko 2009, s. 84–86.

wodociągów 114¹⁸⁴. Kolejną inwestycyjną techniczną była budowa chodników (projekt realizowany od 2010 r.). Objęła ona ulice Centralną i Dworską. Po likwidacji szkoły podstawowej teren przy niej (obejmujący 4 ha i zamieszkały przez 51 osób) został uchwałą Rady Miejskiej w Brzesku uznany za „obszar zdegradowany i obszar rewitalizacji”¹⁸⁵.

Kolejnym obiektem użyteczności publicznej było boisko sportowe, na którym w roku 1971 w czynie społecznym wykonano bramki i ławki o wartości 1500 zł¹⁸⁶.

Przestrzeń sakralna

W Wokowicach nie powstała parafia czy filia parafii w Szczepanowie. Przestrzeń sakralna reprezentowana jest przez przydrożne krzyże i kapliczki. Przy drodze do Łęk znajduje się kapliczka szafkowa, o nieustalonym czasie wykonania, drewniana, oszklona, z wizerunkiem Matki Boskiej Bolesnej, zawieszona na lipie. Przy drodze do Łęk natomiast natrafiamy na figurę kamienną Matki Boskiej Różańcowej wzniesioną w roku 1813, odnowioną kilkadziesiąt lat później przez Marcina i Magdalenę Przybyłów. W centrum wsi znajdował się krzyż z wizerunkiem Chrystusa na postumencie z dwiema sentencjami dewocjonalnymi: „NIE NOM PANIE NIE NOM ALE IMIENIOWI TWEMU NIECH CHWAŁA BĘDZIE TU I WSZĘDZIE NA WIEKI” i „JEŻELI MIĘDZEI WAMI WZAJEMNA MIŁOŚĆ OBFITOWAC NIE BEZIE NIE WNIDZIECIE DO KRÓLESTWA NIEBIESZKIEGO” oraz informacją o fundatorach: „WOYCIECHA I TERESZY KARGOLE FONDATOROWIE PROSZĘ O POZDTWOWIENIE ZA DUSZE. R.P. 1847”. Wzniesiony został w roku 1845 z inicjatywy Wojciecha i Teresy Kargolów. Przy drodze do Szczepanowa mieści się kamienna kapliczka z metalową figurą Chrystusa, z wnęką, w której umieszczono figurkę Matki Boskiej Bolesnej, a po bokach płaskorzeźby świętych Michała Archanioła i Floriana. Została wzniesiona w 1896 z fundacji gminy. Przy granicy ze Szczepanowem, przy starej drodze Mikołaj i Marianna Chudybowie ufundowali kolejną kaplicę. W roku 1976, w miejsce dawnej kapliczki zawieszanej na drzewie, z fundacji Emilii Pilch wzniesiono betonową kapliczkę z metalowym wizerunkiem Chrystusa na postumencie z wnęką, w której umieszczono figurę Najświętszej Panny Maryi Niepokalanie Poczętej. Przestrzeń sakralną uzupełniają: drewniany krzyż przy drodze między gospodarstwami a polami, obraz Matki Boskiej wiszący na drzewie przy starej drodze do Szczepanowa, figura św. Floriana na domu ludowym¹⁸⁷. Na uwagę zasługuje również cmentarz choleryczny, który powstał prawdopodobnie w roku 1831, w czasie wielkiej epidemii cholery. Jest on widoczny na mapie katastralnej z 1847, na polach z dala od zabudowań (mapa 13). W tym miejscu chowano zapewne ofiary kolejnych epidemii, zwłaszcza z roku 1873. Cmentarze choleryczne o takim położeniu powstawały w sąsiednich miejscowościach, m.in. w Maszkieni-

¹⁸⁴ Załącznik nr 5 do Uchwały nr XXXI/206/2016 Rady Miejskiej w Brzesku z 26 października 2016, http://edziennik.malopolska.uw.gov.pl/WDU_K/2016/6048/akt.pdf.

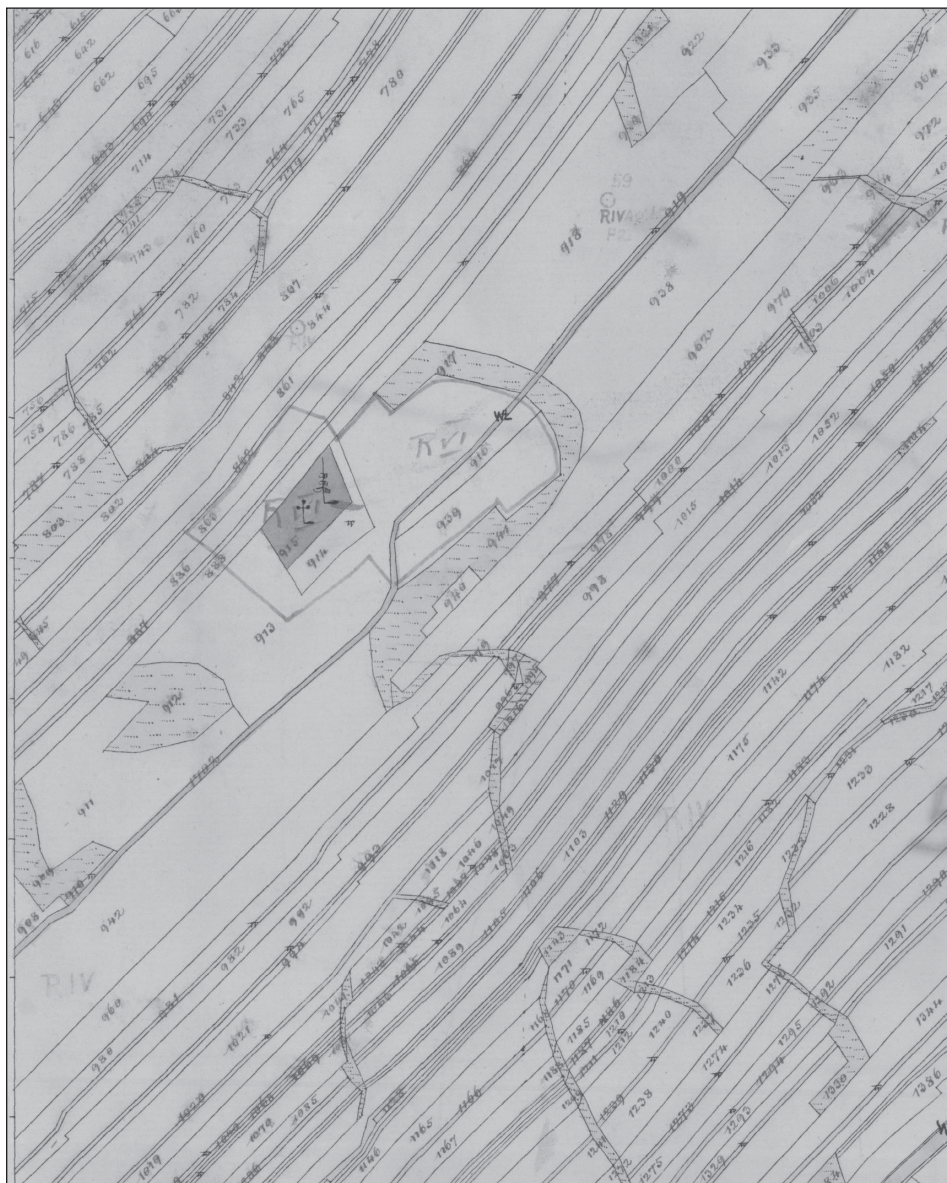
¹⁸⁵ Tamże.

¹⁸⁶ ANK, oddział w Bochni, Prezydium Gromadzkiej Rady Narodowej w Szczepanowie, sygn. 2, Sprawozdanie z działalności sołtysa wsi Wokowice za rok 1971, s. 704.

¹⁸⁷ *Kapliczki, figury i krzyże przydrożne na terenie diecezji tarnowskiej*, t. 1, Tarnów 1983, s. 99–103.

cach¹⁸⁸. Nie przetrwały nagrobki, jedynie obszar leśny wyznacza nam zarys granic cmentarza. Pamięć o ofiarach epidemii została utrwalona przez krzyż postawiony w XXI w. przez lokalną społeczność.

Mapa 13. Cmentarz choleryczny na mapie katastralnej z roku 1847; źródło: ANK, Kataster galicyjski, sygn. 3398.



¹⁸⁸ W. Legutko, *Maszkiénice z przeszłości do współczesności 1336–2018*, Maszkiénice 2018, s. 25–26.